

Aprovat inicialment per l'Ajuntament Ple
en sessió de data 30 d'abril de 2026
En dono fe,
El secretari general de l'Ajuntament de Lleida,



Antonio Ropero Vilaró
Secretari General
Ajuntament de Lleida

2026.05.05

14:00:04 +02'00'

PROJECCIONS DE POBLACIÓ I LLARS DE LLEIDA

Document d'Aprovació inicial



Abril 2026

Montserrat Mercadé, geògraf

Índex

1.	Introducció.....	3
2.	Població	4
2.1.	<i>Distribució de la població.....</i>	4
2.2.	<i>Evolució de la població</i>	5
2.3.	<i>Components del creixement.....</i>	6
2.3.1.	<i>Creixement natural.....</i>	6
2.3.2.	<i>Migracions</i>	11
3.	Projeccions de població.....	16
3.1.	<i>Projeccions a partir dels components de creixement.....</i>	16
3.2.	<i>Població estimada considerant el potencial dels nous llocs de treball</i>	21
4.	Projecció de llars	22
4.1.	<i>Projeccions en base els components de creixement</i>	22
4.2.	<i>Llars estimades considerant el potencial dels nous llocs de treball</i>	23

1. Introducció

Abans de fer unes noves projeccions de població i llars s'ha optat per comparar les projeccions de l'Institut d'Estadística de Catalunya ([Idescat](#) en endavant) amb les elaborades pel professor del Departament de Geografia i Sociologia, Joan Ganau Casas, i pel professor agregat del grau de Turisme Daniel Paül Agustí, ambdós de la Universitat de Lleida per al document d'Avanç de POUM del 2014.

L'Idescat, de ja fa anys, elabora i publica les [projeccions dels municipis](#). La darrera actualització ha estat feta en base el padró del 2021 amb un abast temporal fins al 2041.

Segons aquestes, per a Lleida es preveu:

- Un escenari regressiu, el baix en què Lleida perdria una mica més de 9.000 habitants respecte el 2023, amb un índex de creixement anual de .
- Un escenari de creixement quasi 0, el mitjà, en què Lleida guanyaria poc més de 3.800 habitants, amb un índex de creixement anual del 0,1%, en sintonia amb el de la dècada del 2011 al 2021.
- Un escenari de creixement àton, del 0,5%, en què guanyaria entorn 13.300 habitants, amb un índex de creixement anual del 0,5%, més gran que el de la darrera dècada, però força allunyat al de la dècada anterior, que, s'ha d'admetre, va ser força excepcional.

En les projeccions per al document d'Avanç, que abastaven fins al 2030, es preveia:

- Un primer escenari, l'endogen, en què Lleida podria guanyar fins a 3.580 habitants, amb un creixement anual del 0,1%, això és un creixement quasi 0 i que encaixaria amb l'escenari mitjà del de l'Idescat.
- L'escenari baix, on es podria assolir fins als 145.355 habitants, amb un índex de creixement anual molt moderat, de gairebé el 0,3%, a cavall dels escenaris mitjà i alt de les projeccions de l'Idescat.
- Un escenari amb un guany més ampli d'habitants, d'una mica més de 24.100 habitants, el mitjà, amb un índex de creixement del 0,8%, però encara moderat.
- Finalment, en l'escenari alt en què Lleida podria arribar fins als 179.624 habitants, amb l'índex de creixement més gran, de l'1,35%, en sintonia amb el creixement mitjà dels anys 2002 al 2007, 2010 a 2012¹ i també del 2020 al 2023.

Certament que rel de la crisi del 2008 va perdre habitants, una mica més de 2.500, que en el seu cas va ser uns anys més tard, el 2013, i es va perllongar fins al 2017, però també és cert que s'ha recuperat amb uns índexs de creixement similars als anys anteriors a la crisi, llevat del 2021 any en què en tornà a perdre², uns pocs, tot i que amb alguna irregularitat.

Les projeccions de l'Idescat no es poden descartar, ja que uns escenaris regressius o de creixement zero són possibles, sobretot si atenem que el fet demogràfic és també un fet econòmic, com les darreres crisis han posat en relleu.

Això no obstant, les projeccions que van realitzar els professors Joan Ganau Casas i Daniel Paül Agustí s'ajusten força a l'evolució demogràfica dels darrers 26 anys, però també tenen en consideració la seva evolució històrica³.

Així doncs, el present document és una actualització dels indicadors de base de les projeccions realitzades per a l'Avanç del POUM del 2014, que s'adjunten en un document annex, però tenen l'afegit d'incloure en la seva estimació el potencial de nova població que pot suposar la creació de

¹ Entre el 2008 i el 2010 l'índex mitjà va ser del 3,3%.

² És possible que hagi estat a conseqüència de la pandèmia de la Covid-19, que si bé el confinament va ser el 2020, a Lleida es reflectís posteriorment, ben bé igual que a l'anterior crisi.

³ Vegeu document Annex.

nous llocs de treball dels sòls d'activitat i que, molt probablement, no tots podran ser ocupats per residents de Lleida i els municipis del seu entorn, actuant així com a factor d'atracció de nova població.

2. Població

2.1. Distribució de la població

La població de Lleida es distribueix en 8 unitats de població, la majoria de les quals formades per un nucli amb el seu respectiu disseminat⁴.

- L'evolució d'aquestes ha estat dispar: des de les que guanyen força habitants (per exemple Llúvia), a les que en perden (per exemple, Butsènit).

Distribució de la població en unitats, 2001 i 2023

Codi	Nom unitat de població	2001		2023		Variació 2001-2023	
		Nre	Pes	Nre	Pes	Total	Relativa (%)
000100	Basses d'Alpicat, les	797	0,7	840	0,6	43	5,4
000101	Basses d'Alpicat, les	0	0,0	15	0,0	15	
000199	Disseminat de les Basses d'Alpicat	797	0,7	825	0,6	28	3,5
000300	Butsènit	1.072	0,9	892	0,6	-180	-16,8
000301	Butsènit	45	0,0	0	0,0	-45	-100,0
000399	Disseminat de Butsènit	1.027	0,9	892	0,6	-135	-13,1
000500	Gualda	1.127	1,0	830	0,6	-297	-26,4
000599	Disseminat de Gualda	1.127	1,0	830	0,6	-297	-26,4
000600	Lleida	107.225	94,9	137.238	95,9	30.013	28,0
000601	Lleida	106.408	94,1	136.555	95,4	30.147	28,3
000699	Disseminat de Lleida	817	0,7	683	0,5	-134	-16,4
000700	Llúvia	859	0,8	1.381	1,0	522	60,8
000701	Llúvia	322	0,3	924	0,6	602	187,0
000799	Disseminat de Llúvia	537	0,5	457	0,3	-80	-14,9
001000	Raimat	400	0,4	512	0,4	112	28,0
001001	Raimat	352	0,3	421	0,3	69	19,6
001099	Disseminat de Raimat	48	0,0	91	0,1	43	89,6
001200	Suchs	616	0,5	512	0,4	-104	-16,9
001201	Suchs	607	0,5	499	0,3	-108	-17,8
001299	Disseminat de Suchs	9	0,0	13	0,0	4	44,4
001400	Torres de Sanui, les	944	0,8	889	0,6	-55	-5,8
001499	Disseminat de les Torres de Sanui	944	0,8	889	0,6	-55	-5,8
Municipi de Lleida		113.040	100,0	143.094	100,0	30.054	26,6

Font. INE a partir del Nomenclàtor de població de l'INE i elaboració pròpia

Lleida és la unitat de població amb més volum de població i que a més, ha anat guanyant pes al llarg dels anys, passant de quasi el 96% a gairebé el 97%.

Aquest augment de pes ha estat sobretot per l'aclaparador volum de població del nucli de Lleida que ha permès que malgrat tenir un increment relatiu més petit que altres unitats (Llúvia) o igual al seu (Raimat), el seu pes no s'hagi vist minvat, tot i fer que sigui més moderat.

- La resta d'unitats de població tenen un escàs pes, inclús Llúvia que ja supera el miler d'habitants.
- El nucli d'Alpicat té persones empadronades des del 2002, guanyant uns pocs habitants any a any.

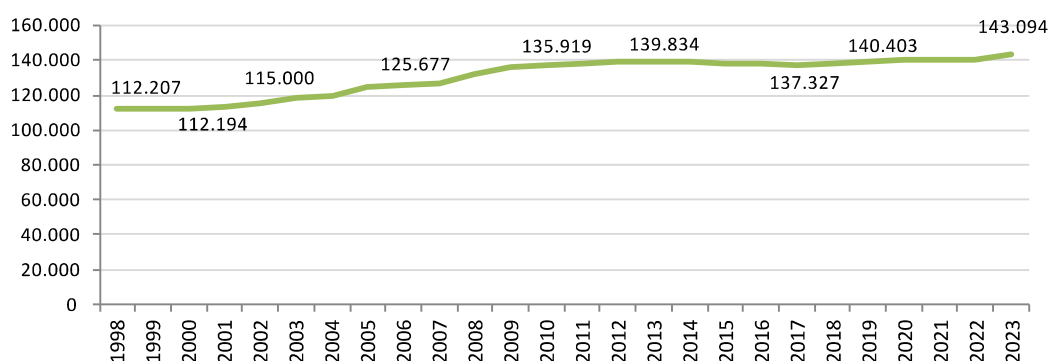
⁴ Si es té en compte la numeració de les unitats de població, havia arribat a tenir-ne 14. Molt possiblement, les 6 que manquen bé han estat agregades a una més gran, bé es van refondre dues o més unitats petites en una sola.

2.2. Evolució de la població

Lleida ha multiplicat per 1,3 la seva població entre el 1998 i el 2023, passant dels 112.207 habitants als 143.094 (149.524 el setembre del 2024 segons el padró municipal d'habitants).

- A l'estancament de dues dècades, 1981 al 2001⁵, se li succeeix un període expansiu que s'allarga una mica més d'una dècada, amb un guany de quasi 26.800 habitants (uns 2.435,8 habitants/any), amb un índex de creixement anual mitjà del 2%, amb el màxim el 2004 (4%).
- Amb la crisi del 2008, que a Lleida es reflecteix a partir del 2013, es produeix un nou període regressiu que s'allarga fins al 2017, amb una pèrdua d'uns cinc-cents habitants (-0,4% anual).
- Del 2018 ençà es torna a recuperar si bé amb alguna irregularitat.

Evolució de la població, 1998 a 2023

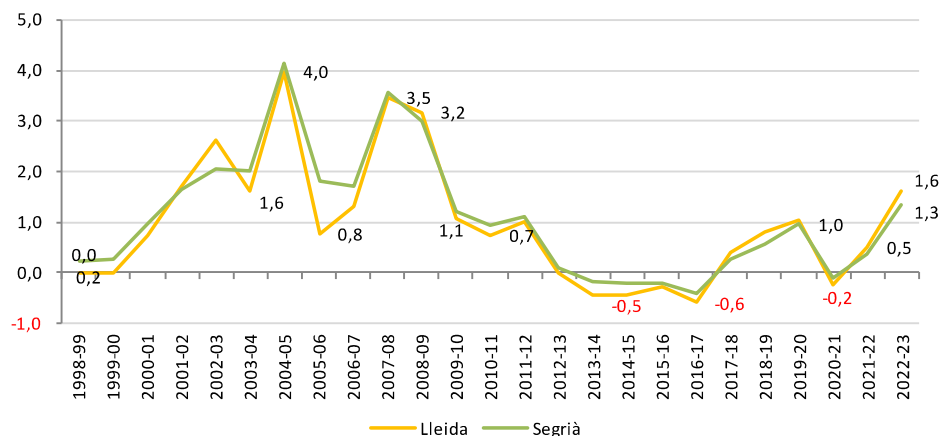


Font: IDESCAT a partir del padró continu de població de l'INE i elaboració pròpia.

Respecte al Segrià, el pes de Lleida ha estat decreixent al llars dels anys, del 68,3% el 1998 al 66,5% el 2023.

Municipi i comarca han seguit les mateixes d'estancament – creixement – pèrdua i recuperació, però els anys de pèrdua han estat menys nombrosos i el creixement relatiu ha estat una mica més ampli: 27,5% a Lleida i 30,9% al Segrià.

Evolució de l'índex de creixement (%), 1998 a 2023



Font: IDESCAT a partir del padró continu de l'INE i elaboració pròpia.

⁵ En vint anys guanya poc més de 5.380 habitants, aproximadament 269,3 persones/any.

2.3. Components del creixement

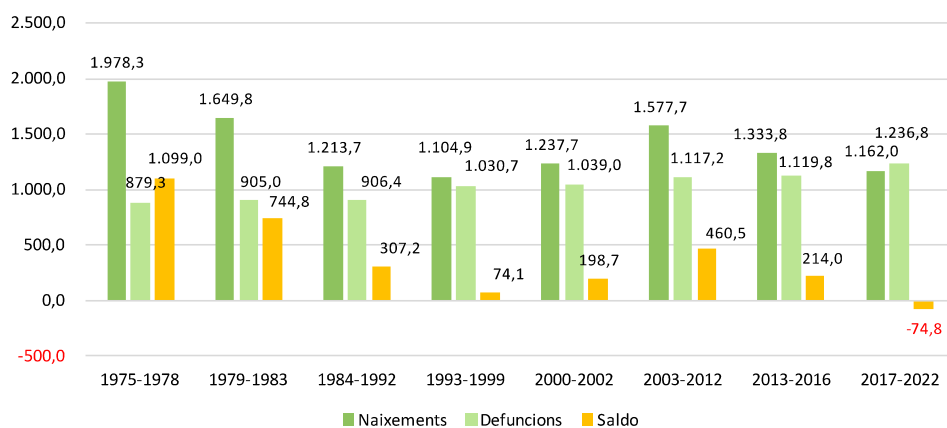
El creixement del municipi ha estat essencialment a causa de fluxos migratoris, tant interns com externs, els quals han contribuït a reactivar la natalitat, però també a reduir-la en cas de fluxos migratoris negatius.

2.3.1. Creixement natural

En l'evolució del creixement natural des de 1975 es poden distingir vuit etapes. Resumidament:

- De 1975 a 1978, amb una natalitat que de mitjana voreja els 2.000 naixements i una mortalitat per dessota les 900 defuncions de mitjana, amb un saldo resultant molt ampli, d'una mica més d'un miler: per cada 2,3 naixement es produeix una defunció.
- De 1979 al 1983, en què es produeix una reducció del 16,6% en els naixements, mentre que la mortalitat té un petit increment, de quasi el 3%. El saldo es redueix per dessota 800, i la relació davalla a 1,8 naixements per 1 defunció.
- Entre el 1984 i el 1992, amb una reducció encara una mica més grossa de la natalitat, del 26,4%, mentre que la mortalitat es manté estable, amb un lleu increment del 0,2%. La reducció del saldo és del quasi del 59%, perquè la relació passa a ser 1,3 naixements per una defunció.
- Del 1993 al 1999, en què a una nova reducció en els naixements, del 9%, s'hi afegeix un augment més gran de les defuncions, de quasi el 14%. La relació passa a ser d'1,07 naixements per 1 defunció.
- Entre el 2000 i el 2002, anys en què hi ha un primer increment en la natalitat mentre que les defuncions es mantenen en un volum similar al període anterior (augment del 0,8%), produint-se en un augment en el saldo i la relació passa a ser d'1,2 naixements per 1 defunció.
- Entre el 2003 i el 2012, període caracteritzat per l'augment tant en la natalitat com en la mortalitat, però força més en la natalitat: 27,5% i 7,5% respectivament. La relació entre naixements i defuncions augmenta fins a 1,4 per 1.
- Del 2013 al 2016, amb una reducció dels naixements del 15,5% i un lleu increment en les defuncions, del 0,2%. El saldo mitjà resultant se situa just per damunt els 200, una mica menys de la meitat del període anterior, i la relació es torna a reduir a 1,2 naixements per 1 defunció.
- Finalment, del 2017 al 2022, en què els naixements es redueixen quasi un 13% i les defuncions augmenten un 10,5%. El saldo mitjà és negatiu i per 0,94 naixements es produeix una defunció. Cal anar amb cura en la interpretació d'aquesta darrera fase ja que inclou els anys de la pandèmia de la Covid-19, que van suposar un gran increment en les defuncions.

Evolució del creixement natural, 1975 a 2022



Font. 1975-2011: Idescat. Moviment natural de la població. 2012-2022: Idescat, a partir del Moviment Natural de la Població de l'INE. i elaboració pròpia.

Nota: valors mitjans.

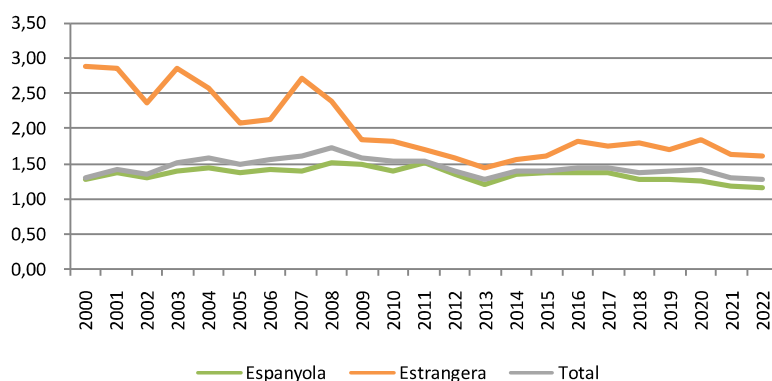
Fecunditat

Respecte al document del 2014, l'indicador conjuntural de la fecunditat (ICF) a Lleida que el 2010 era d'una mica més d'1,5, es va reduir fins al 2013, passant a ser de l'1,28, sent més gran entre les dones de nacionalitat estrangera (-0,96 entre els dos anys) que entre les de nacionalitat espanyola (-0,29)..

- La recuperació, del 2014 al 2016 es va produir tant entre les dones de nacionalitat espanyola (+0,14), com estrangera (+0,37).
- Del 2017 ençà, s'han intercalats anys de nova reducció amb anys de petits increments, dominant, però, els anys de regressió.
- El 2022 va ser d'1,29.

En tots els anys ha estat més ampli entre les dones de nacionalitat estrangera⁶ que entre les de nacionalitat espanyola, però és important destacar la tendència a la igualació entre ambdues.

Indicador conjuntural de fertilitat (fills per dona), 2000 a 2022



Font.: Idescat a partir de l'estadística de naixements i elaboració pròpia.

⁶ Aquest indicador només compta els nascuts a l'estat espanyol, no als països d'origen de les dones, perquè el nombre de fills per dones de nacionalitat estrangera podria ser més gran.

Edat mitjana de la mare

L'edat mitjana de la mare, que el 2010 era d'una mica més de 32 anys, es redueix i el 2014 és de 30,14 anys, ara bé comença a augmentar rel les successives crisis i el 2021 ja és de 31,26 anys (INE), encara una mica més jove que el 2010.

Hipòtesis de fecunditat

Respecte a les hipòtesis de fecunditat en l'horitzó del Pla, els escenaris mitjà i alt continuen sent plausibles tant amb els fills per dona com per l'edat mitjana de maternitat, mentre que en el baix, el nombre de fills per dona, és una centèsima més gran que el dels darrers 8 anys:1,40 i 1,39 respectivament.

- En considerar l'escenari baix com una possibilitat d'estancament, o inclús de regressió (per exemple, reducció de les migracions de nacionalitat estrangera i, per tant, del pes en la fecunditat global de Lleida), es proposa un índex de fecunditat més petit, d'1,36, força més gran que el de Catalunya per al 2023 (1,10)⁷.
- L'edat mitjana de la maternitat d'aquest escenari continua encaixant en els paràmetres de Lleida, i si bé és cert que podria augmentar encara una mica més, superant els 32 anys (el 2023 la mitjana catalana era de 32,65)⁸, s'opta per mantenir la dada de l'Avanç.

Hipòtesis de fecunditat

	Fills per dona	Edat mitjana maternitat
Hipòtesi alta	1,91	29,70
Hipòtesi mitjana	1,64	31,00
Hipòtesi baixa	1,36	31,90

Font. *Projeccions de població i llars per al municipi de Lleida. Horitzó 2030.*

Mortalitat

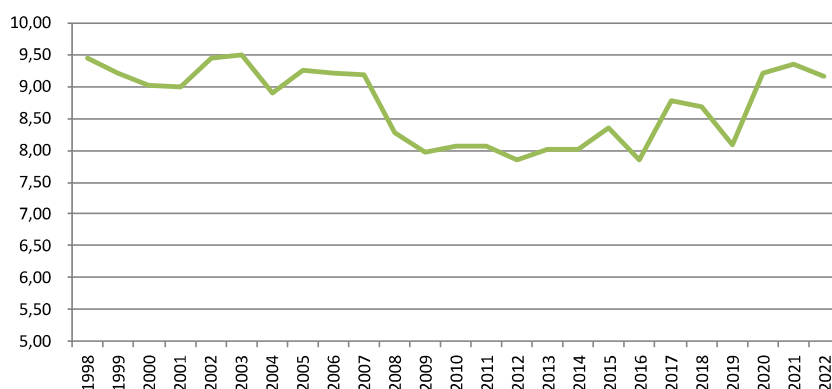
Respecte al document del 2014, la taxa bruta de mortalitat ha passat:

- Estabilitat entre el 2018 i 2016, si bé amb algun repunt ocasional (taxa mitjana de 8,06‰ habitants).
- Increment quasi constant del 2017 ençà, tot i algun pic de reducció, si bé és cert que la dels anys 2020 i 2021 va quedar condicionada per la pandèmia de la Covid-19.

⁷ Dada provisional. Font [Idescat](#).

⁸ Dada provisional. Font [Idescat](#).

Taxa bruta de mortalitat (%o habitants), 1998 a 2022



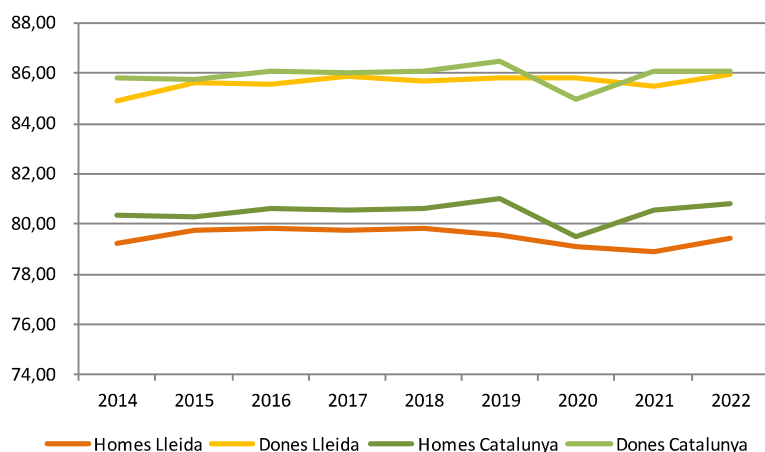
Font. IDESCAT 1975 a 2011 a partir de l'Estadística de defuncions, 2012 a 2022 a partir de l'INE estadística de defuncions, moviment natural de la població i padró continu de població i elaboració

Com exposen al document, les fluctuacions de la taxa bruta de mortalitat deriven dels canvis en l'estructura per edats de la població, perquè s'empra l'esperança de vida segons sexe per a establir hipòtesis de mortalitat.

Succintament:

- L'esperança de vida és més gran en les dones que en els homes, d'uns 6,52 anys el 2022 a Lleida i 5,31 a Catalunya.
- L'esperança de vida s'ha anat incrementant al llarg dels anys, si el 2010 la mitjana de Lleida era entorn els 80 anys, el 2022 ja se situa entorn els 83 anys.
- L'esperança de vida de la població de Lleida és més petita que la mitjana catalana, una mica més en els homes que en les dones (-1,33 anys i -0.12 respectivament el 2022) tot i que tendeixen a convergir.
- A Lleida, en els homes es va reduir entre el 2019 i el 2021 en 0,97 anys, mentre que a Catalunya només es va produir el 2020, però va ser més grossa, d'1,51 anys. Mentre, en les dones a Lleida va afectar el 2020 i 2021 i va ser de 0,66 anys i a Catalunya el 2021, però també una mica més grossa, d'1,54 anys.
- El 2022, en ambdós àmbits l'esperança de vida ha incrementat, tant en homes com en dones, i més a Lleida que a Catalunya.

Esperança de vida per sexes (anys), 2014 a 2022



Font. INE, Indicadors de mortalitat, i elaboració pròpia.

Hipòtesis de mortalitat

Respecte a les hipòtesis de mortalitat en l'horitzó del Pla, els tres escenaris proposats en el document del 2014 continuen sent plausibles, si bé és cert que hi podria haver una regressió una mica més gran que la que apunta l'escenari baix.

Així, en cas que hi hagués un nou empitjorament de les condicions de vida per una precarització encara més gran del mercat del treball que, combinada amb un nou retrocés de la societat de benestar, no es podria descartar una esperança de vida mitjana més propera a la dels anys vuitanta que a l'actual.

En qualsevol cas, en l'actualització s'apliquen les mateixes hipòtesis que al document del 2014.

- Un escenari baix en què es preveu una reducció de l'esperança de vida entorn els dos anys respecte al 2022, tant en homes com en dones per l'empitjorament de les condicions de vida suara esmentades.
- Un escenari mitjà, en què es considera que l'augment serà mol moderat, de 0,8 anys respecte al 2022 en els homes i de 0,2 en les dones tot i que una mica més àmplia que la mitjana d'aquests darrers 8 anys, els quals reflecteixen les conseqüències de la pandèmia de la Covid-19 en els indicadors demogràfics.
- En l'escenari alt, l'augment de l'esperança de vida ja és més ampli, d'uns 3,6 anys en els homes i 2,1 en les dones respecte al 2022. La millora en l'esperança de vida seria reflex d'un escenari social no tant pessimista com el de l'escenari baix i inclús el mitjà, en què les millores en l'atenció sanitària i social i el coneixement en els processos d'envelliment podrien reproduir els guanys que es van produir en les dècades dels anys noranta i principis del 2000.

Hipòtesis de mortalitat (esperança de vida)

	Homes	Dones
Hipòtesi alta	83,1	88,1
Hipòtesi mitjana	80,3	86,2
Hipòtesi baixa	77,6	84,0

Font. Projeccions de població i llars per al municipi de Lleida. Horitzó 2030.

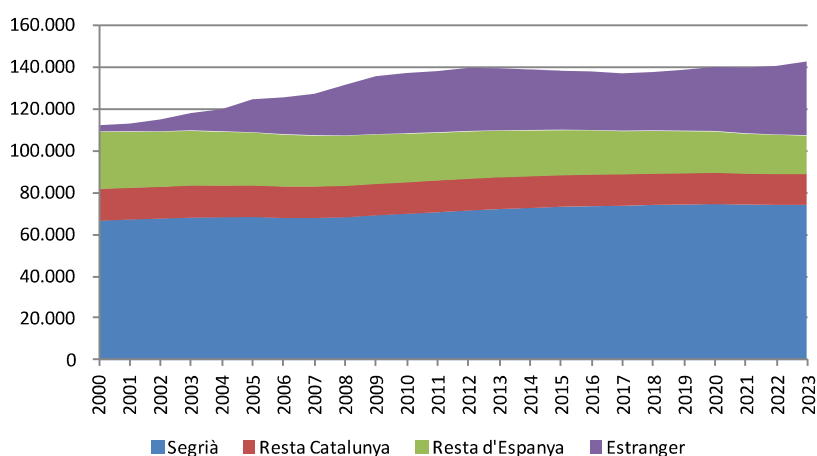
2.3.2. Migracions

A principis del segle XXI, una mica menys de tres quartes parts de la població de Lleida havia nascut a Catalunya, majoritàriament del Segrià, quasi una quarta part de la resta de l'Estat espanyol i un 2,5% eren nascuts a l'estranger.

L'evolució ha estat de reducció del pes dels nascuts a Catalunya, més els del Segrià, tot i guanyar efectius, que a la resta de Catalunya, tot i perdre'n, però sobretot els que més el redueixen són el de la resta d'Espanya.

- L'augment de pes dels nascuts a l'estranger ha estat molt gros, passant de ser el 2,5% de la població el 2000 a quasi el 25% el 2022.

Població segons lloc de naixement, 2000 a 2023



Font. IDESCAT a partir del padró continu de l'INE i elaboració pròpia.

En termes relatius:

- Els nascuts a Catalunya augment molt poc en 24 anys, un 8,7%, una mica menys de 7.150 persones.
- Els nascuts a la resta de l'Estat espanyol es redueixen en quasi un 33%, una pèrdua d'una mica més de 9.050 efectius.
- Els nascuts a l'estranger augmenten en un 1.146,3%, una mica més de 32.700 persones.

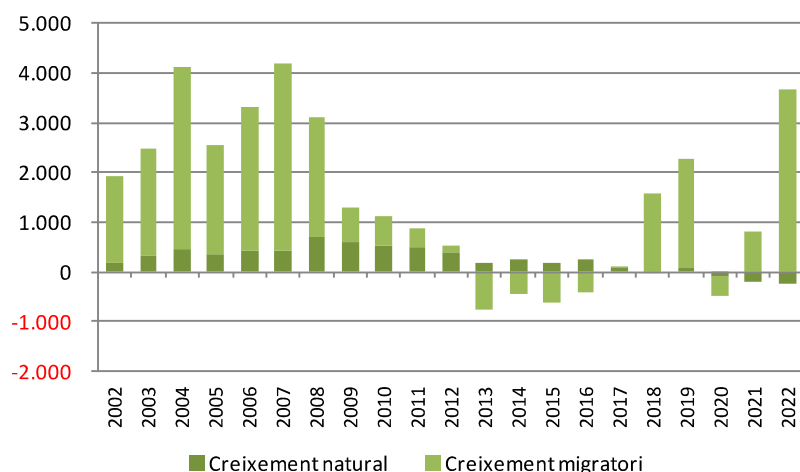
Població segons lloc de naixement, 2000 a 2023

	Catalunya		Resta Estat		Resta Estat		Total
	Total	%	Total	%	Total	%	
2000	81.822	72,9	27.519	24,5	2.853	2,5	112.194
2001	82.312	72,8	26.980	23,9	3.748	3,3	113.040
2002	82.777	72,0	26.565	23,1	5.658	4,9	115.000
2003	83.445	70,7	26.308	22,3	8.282	7,0	118.035
2004	83.387	69,5	25.852	21,6	10.696	8,9	119.935
2005	83.466	66,9	25.415	20,4	15.828	12,7	124.709
2006	82.937	66,0	24.987	19,9	17.753	14,1	125.677
2007	82.947	65,2	24.495	19,2	19.872	15,6	127.314
2008	83.325	63,3	24.047	18,3	24.359	18,5	131.731
2009	84.241	62,0	23.722	17,5	27.956	20,6	135.919
2010	84.977	61,9	23.397	17,0	29.013	21,1	137.387
2011	85.830	62,0	23.012	16,6	29.574	21,4	138.416
2012	86.713	62,0	22.681	16,2	30.440	21,8	139.834
2013	87.378	62,5	22.426	16,0	30.005	21,5	139.809
2014	87.879	63,1	22.045	15,8	29.252	21,0	139.176
2015	88.362	63,8	21.685	15,7	28.495	20,6	138.542
2016	88.639	64,2	21.322	15,4	28.183	20,4	138.144
2017	88.718	64,6	20.909	15,2	27.700	20,2	137.327
2018	89.120	64,6	20.620	15,0	28.116	20,4	137.856
2019	89.276	64,2	20.270	14,6	29.410	21,2	138.956
2020	89.523	63,8	19.908	14,2	30.972	22,1	140.403
2021	89.046	63,6	19.310	13,8	31.724	22,6	140.080
2022	88.910	63,1	18.881	13,4	33.006	23,4	140.797
2023	88.969	62,2	18.463	12,9	35.558	24,9	142.990
2000-2023	7.147	8,7	-9.056	-32,9	32.705	1.146,3	30.796

Font. IDESCAT a partir del padró continu de l'INE i elaboració pròpia.

Comparats els components de creixement, els moviments migratoris tenen un paper molt important en el creixement de Lleida.

Composició del creixement demogràfic, 2022



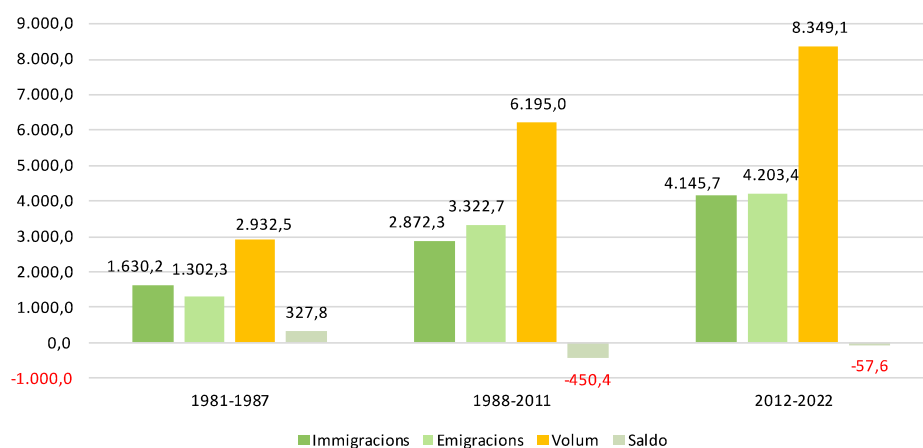
Font. IDESCAT a partir de l'estadística de naixement, estadística de defuncions, estadística de variacions residencials i estadística de migracions i canvis de residència i elaboració pròpia.

Migracions internes

En l'evolució de les migracions internes (canvis residencials) es poden diferenciar tres grans etapes, cadascuna d'elles amb les seves irregularitats.

- Entre el 1981 i el 1987, en què van dominar els anys de saldo positiu, si bé el volum més gran es va concentrar en un únic any, el 1986 en què el nombre d'immigrants va multiplicar per quasi 7 el del 1984⁹ mentre que el d'emigrants ho feu per 2,3 sent més gran de 1.500 el saldo resultant. La relació mitjana va ser d'1,3 immigrants per 1 emigrant.
- El període més llarg de tots, entre el 1988 i 2011, en què el saldo va ser negatiu en cada any. La relació mitjana va ser de 0,86 immigrants per 1 emigrant.
- Del 2012 al 2022, en què es combinen anys de pèrdua amb anys de guany, dominat però els primers, perquè el saldo mitjà va ser negatiu, amb una relació de 0,99 immigrants per 1 emigrant.

Migracions internes (valors mitjans), 1981 a 2022



Font. IDESCAT a partir 1981 a 2021 estadística de variacions residencials de l'INE i 2022 estadística de migracions i elaboració pròpia.

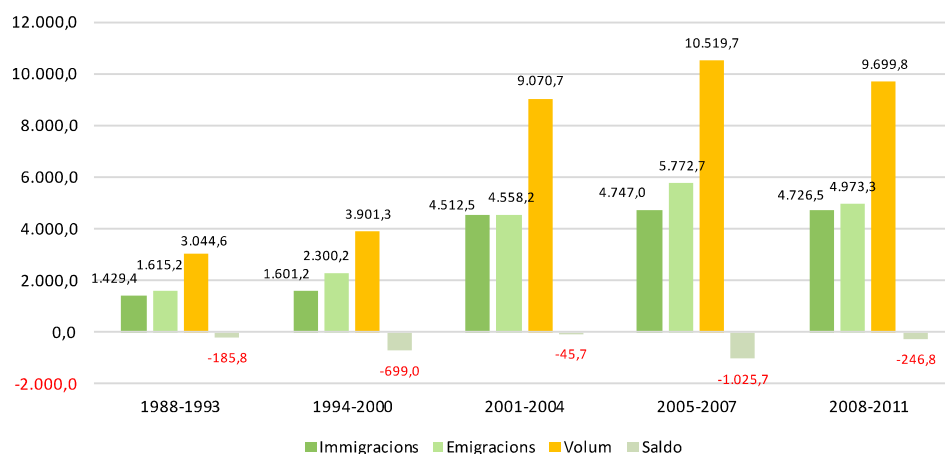
El llarg període de saldos negatius es pot subdividir en cinc en funció de la intensitat més o menys gran d'aquesta.

- Entre el 1988 i el 1993, en què la immigració es redueix en un 12,3% i l'emigració augmenta un 24%. La relació entre immigrants i emigrants passa a ser de 0,88 x 1.
- Del 1994 al 2000, anys en què malgrat augmentar un 12% els immigrants, l'increment dels emigrants és encara més gros, del 42,4%, ampliant-se més encara el saldo negatiu. La reducció de la relació és la més gran de totes passant a ser 0,70 immigrants per 1 emigrants.
- Del 2001 al 2004, un breu període d'augment més gran en la immigració, del 182%, que en l'emigració, del 98%, però no prou gros per a revertir el signe negatiu. La relació es recupera a 0,99 immigrants per 1 emigrant, quasi un 1 x 1.
- Del 2005 a 2007 augmenten ambdós, però en aquest cas més en els emigrants (26,6%) que en els immigrants (5,2%), i si bé és el període amb el saldo negatiu més gros, de 1.025,7 persones, la relació no es redueix tan com en la dècada dels anys noranta del passat segle, passant a ser de 0,82 x 1.

⁹ No es té la dada del 1985.

- Finalment, del 2008 al 2011 en què es redueixen ambdós, més el nombre d'emigracions que d'immigracions, recuperant-se la relació fins a 0,97 x 1.

Evolució de les migracions internes (valors mitjans), 1988 a 2011



Font. IDESCAT a partir de l'estadística de variacions residencials de l'INE i elaboració pròpia.

D'aquest llarg període destaca com amb el pas dels anys, el volum dels canvis residencials (suma de les altes i les baixes), ha augmentat any a any, si bé hi ha una reducció a partir de la crisi.

Migracions externes

Fins l'any 2001 van ser poques les persones immigrades des de l'estranger, però a partir el 2001 es dupliquen i continuen augmentant fins la crisi del 2008.

Succintament :

- Per dessota les dues-centes entre el 1988 i el 1997 (605 en set anys) i per dessota les quatre-centes entre el 1998 i 1999 (628 en dos anys).
- El 2000 ja en són quasi set-centes, però el 2001 ja superen les mil cinc-centes.
- De llavors ençà, el nombre va anar en augment: més de dos mil el 2003, més de tres mil el 2005 i quatre mil el 2004 i 2007.
- Ara bé, amb la crisi del 2008 el nombre baixa any a any fins al mínim de 1.440 el 2013.
- Amb aquest punt d'inflexió, el nombre torna a augmentar, però sense assolir el volum dels anys de més guany.
- L'augment del 2022, fins a una mica més de 5.200, pot ser més degut al canvi en la font de referència¹⁰.

El nombre d'emigrants, que fins al 2007 eren de menys de cinc-cents, a partir del 2008 quasi es tripliquen; l'augment continua fins al 2015, reduint-se gradualment a partir de l'any següent.

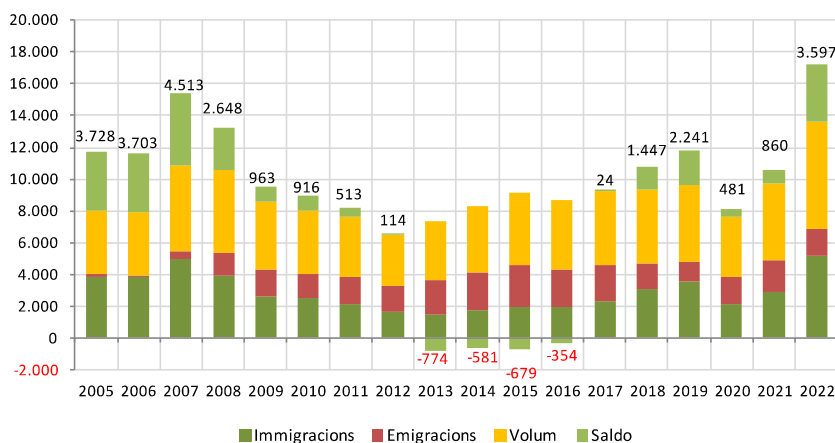
- La reducció en el nombre d'immigrants i l'augment en el d'emigrants fa que entre el 2013 i el

¹⁰ Nota: "A partir de l'any 2022 la font és l'Estadística de migracions i canvis de residència de l'INE, mentre que del 1998 al 2021 la font era l'Estadística de variacions residencials de l'INE. Els saldos migratoris i els fluxos dins de Catalunya i amb la resta d'Espanya són comparables amb la sèrie anterior, però els fluxos de les migracions exteriors són més elevats amb la nova font". [Idescat](#)

2016 el saldo sigui negatiu, amb una pèrdua en aquests quatre anys de quasi 2.400 efectius.

El confinament derivat de La pandèmia de la Covid-19 suposà una reducció en els fluxos d'entrada i també de sortida el 2020, reduint-se en quasi cinc cops el saldo de l'any anterior (de 2.241 a 481), però a partir del 2021 ambdós components tornen a augmentar.

Evolució de les migracions externes, 1988 a 2011



Font. IDESCAT a partir de l'estadística de variacions residencials de l'INE i elaboració pròpia.

Síntesi de l'evolució dels components de creixement, de 2005 al 2022

En els darrers vint-i-vuit anys, el guany de població a Lleida ha estat sobretot per les aportacions de les migracions externes, les quals han contribuït a reactivar una natalitat força decaïda.

- Les migracions internes, entre saldos escarransits i saldos negatius han esmorteït, fins a cert punt, el guany d'habitants, tot i que ocasionalment han contribuït a reduir la pèrdua per saldos externs negatius (per exemple 2014).

Evolució dels components de creixement, 2005 a 2022

	Natural	Intern	Extern	Total
2005	342	-1.527	3.728	2.543
2006	405	-795	3.703	3.313
2007	424	-755	4.513	4.182
2008	694	-237	2.648	3.105
2009	597	-283	963	1.277
2010	513	-321	916	1.108
2011	492	-146	513	859
2012	372	39	114	525
2013	180	3	-774	-591
2014	258	111	-581	-212
2015	182	40	-679	-457
2016	236	-61	-354	-179
2017	56	-19	24	61
2018	-12	119	1.447	1.554
2019	61	-38	2.241	2.264
2020	-91	-864	481	-474
2021	-223	-50	860	587
2022	-240	86	3.597	3.443

Font. Idescat a partir del moviment natural de la població i l'estadística de variacions residencials de l'INE del 2005 al 2021 i l'estadística de migracions i canvis de residència de l'INE a partir del 2022, i elaboració pròpia.

Hipòtesis de migracions

Respecte a les hipòtesis de saldo migratori en l'horitzó del Pla, els tres escenaris proposats en el document del 2014 continuen sent plausibles, si bé és cert que hi podria haver una regressió una mica més gran que la que apunta l'escenari baix, com els anys de la crisi del 2008 evidència.

En qualsevol cas, en l'actualització s'apliquen les mateixes hipòtesis que al document del 2014, adaptant-lo al nou horitzó del Pla.

- Hipòtesi baixa, més anys amb saldos escassos i inclús negatius que expansius.
- Progressiva tendència a augmentar.
- Una immigració estable, tot i que de volum variable segons la hipòtesi.
- Hipòtesi endògena. Quin podria ser el creixement de Lleida sense fluxos migratoris.

Hipòtesis de saldos migratoris (interns i externs), 2022 a 2044

Hipòtesi baixa	12.000
Hipòtesi mitjana	22.000
Hipòtesi alta	29.000
Hipòtesi endògena	0

Font. Projeccions de població i llars per al municipi de Lleida. Horitzó 2030.

3. Projeccions de població

3.1. Projeccions a partir dels components de creixement

A partir de les diferents hipòtesis dels components de creixement establertes (recopilades en la taula següent), es defineixen els escenaris de les projeccions de població.

Hipòtesis dels components de creixement segons escenari

	Baix	Mitjà	Alt
Mortalitat			
Esperança vida homes	77,6	80,3	83,1
Esperança vida dones	84,0	86,2	88,1
Fecunditat			
Fills per dones	1,4	1,6	1,9
Edat mitjana maternitat	31,9	31,0	29,7
Migracions			
Saldo migratori (mitjana anual)	600	1.100	1.450

Font. Projeccions de població i llars per al municipi de Lleida. Horitzó 2030.

En l'actualització de les projeccions de població s'ha optat mantenir l'escenari endogen, és a dir aquell en què no hi ha fluxos migratoris (ni entra ni surt ningú), ja que mostra quina seria la seva evolució comptant únicament amb el creixement natural.

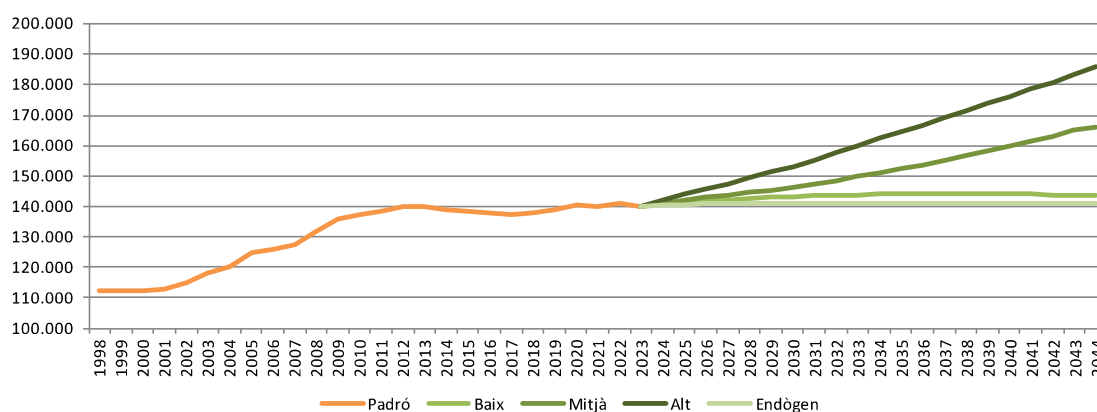
Definició dels escenaris a partir de les hipòtesis

	Fecunditat	Mortalitat	Saldo migratori
Escenari baix	Baix	Baix	Baix
Escenari mitjà	Mitjà	Mitjà	Mitjà
Escenari alt	Alt	Mitjà	Alt
Escenari endogen	Mitjà	Mitjà	0

Font. Projeccions de població i llars per al municipi de Lleida. Horitzó 2030.

Els resultats que es deriven de la combinació d'aquests escenaris es poden observar a continuació, en el gràfic i taula següents.

Evolució de la població segons els padró (1998 a 2023) i projectada (2024 a 2044)



Font. Elaboració pròpia 2023 IDESCAT a partir del cens anual de l'INE i projeccions a partir del document Projeccions de població i llars per al municipi de Lleida. Horitzó 2030.

Segons aquestes:

- L'escenari endogen mostra com la manca de migracions estronca el creixement, el qual si bé en els primers anys de les projeccions mantenen encara una certa inèrcia de guany, però minvant per acabar sent negatiu, de pèrdua. Segons aquest escenari, Lleida guanyaria una mica menys de 600 habitants, amb un índex de creixement anual del 0,02%.
- L'escenari baix preveu una situació d'estancament, amb un índex de creixement anual del 0,1%, igual que el de la darrera dècada censal (2011 a 2021), la qual inclou els anys de regressió en el creixement i també pèrdua d'habitants rel la crisi, però també la seva incipient recuperació. Es podrien guanyar uns 3.640 habitants, uns 170 anuals.
- Escenari mitjà, amb un índex de creixement que tot i no assolir l'1%, ja proporciona a la ciutat un guany d'habitants molt més ampli, d'una mica menys de 26.000, entorn els 1.200 habitants per any. És un escenari que absorbeix els extrems de creixement i decreixement.
- L'alt i el més proper a l'etapa més expansiva de Lleida, del 2002 al 2009, tot i tenir un índex de creixement anual força més moderat, de l'1,3% contra el 2,3% d'aquells anys. El guany seria d'uns 45.600, de poc més de 2.100 habitants anuals.

Així, Lleida podria passar a tenir 140.850 habitants (xifra arrodonida) segons l'escenari endogen, 143.850 en l'escenari baix, 166.160 en el mitjà o 185.800 en l'alt.

Projeccions de població, 2044

	Endogen	Baix	Mitjà	Alt
2023			140.213	
2044	140.848	143.834	166.161	185.792
Variació 2023-2044				
Total	635	3.621	25.948	45.579
Relativa	0,5	2,6	18,5	32,5
Increment anual				
2001-2011			2,0	
2011-2021			0,1	
2021-2044	0,02	0,1	0,8	1,3

Font. Elaboració pròpia 2023 IDESCAT a partir del cens anual de l'INE i projeccions a partir del document *Projeccions de població i llars per al municipi de Lleida. Horitzó 2030*.

La distribució de població per grans grups d'edat, posa en relleu la reducció del pes en els grups dels infants i adolescents i també en la població en edat activa, de 16 a 64 anys, en tots els escenaris.

Això és a causa de l'actual estructura de població, ja força madura, en què els grups d'edat de 40 a 64 anys suposen més d'un terç del total, i aniran a engrossir el grup de persones grans en la durada del Pla.

Població per grans grups d'edat segons escenari (%), 2023 i 2044

	Fins 15 anys	16-64 anys	65 i més anys
2023	15,7	65,9	18,5
Baix	12,6	58,8	28,5
Mitjà	13,9	58,5	27,6
Alt	14,9	58,1	27,1

Font. Elaboració pròpia 2023 IDESCAT a partir del cens anual de l'INE i projeccions a partir del document *Projeccions de població i llars per al municipi de Lleida. Horitzó 2030*.

En l'horitzó del Pla i en tots els escenaris l'índex de dependència senil¹¹ augmentarà fins vorejar la meitat dels efectius de la població en edat activa.

Diferent serà l'evolució de la dependència infantil¹², que es reduirà en l'escenari baix en més de dos punts percentuals, podria mantenint l'actual proporció en l'escenari mitjà, o augmentar el seu pes en 1,8 punts percentuals en l'alt.

Índex de dependència infantil i senil (%), 2023 i 2044

	Infantil	Senil
2023	23,8	28,1
Baix	21,5	48,5
Mitjà	23,8	47,2
Alt	25,6	46,7

Font. Elaboració pròpia 2023 IDESCAT a partir del cens anual de l'INE i projeccions a partir del document *Projeccions de població i llars per al municipi de Lleida. Horitzó 2030*.

El nombre més gran de persones de més de 64 que de població menor de 16 anys es farà sentir també en l'augment de l'índex d'envelliment¹³ en tots tres escenaris, més en el baix en què hi haurà una mica més del doble de persones grans que de població infantil.

¹¹ Població de 65 i més anys / població en edat activa, de 16 a 64 anys.

¹² Població de menys de 16 anys / població en edat activa, de 16 a 64 anys.

¹³ Menors de 16 anys / més grans de 64 anys.

Índex d'envelliment (%), 2023 i 2044

Envel·liment	
2023	117,9
Baix	225,9
Mitjà	198,5
Alt	182,3

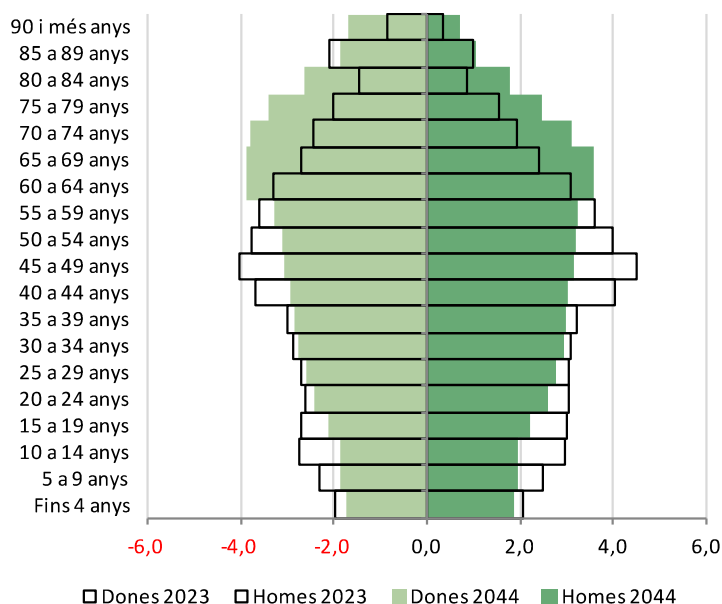
Font. Elaboració pròpia 2023 IDESCAT a partir del cens anual de l'INE i projeccions a partir del document Projeccions de població i llars per al municipi de Lleida. Horitzó 2030.

Respecte a la piràmide del 2023 en tots quatre escenaris augmenta la població gran i s'aprima l'adulta, de 35 a 64 anys.

- Els infants menors de 5 anys augmentarien en els escenaris mitjà i alt.
- Els nens de 5 a 10 anys només igualarien o superarien en termes relatius els efectius del 2023 en l'escenari alt.

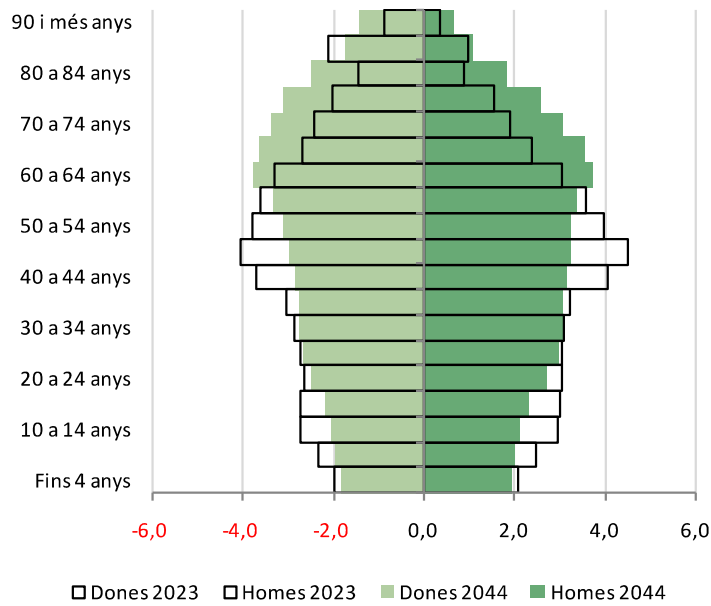
Les següents piràmides d'edat mostren la distribució de la població en grups quinquennals.

Població per sexe i grup d'edat (%), 2023 i 2044. Escenari endogen



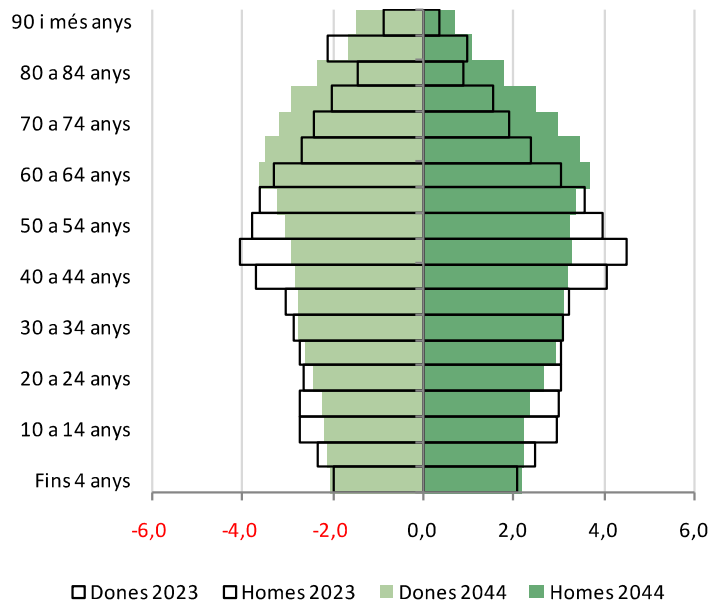
Font. Elaboració pròpia 2023 IDESCAT a partir del cens anual de l'INE i projeccions a partir del document Projeccions de població i llars per al municipi de Lleida. Horitzó 2030.

Població per sexe i grup d'edat (%), 2023 i 2044. Escenari baix



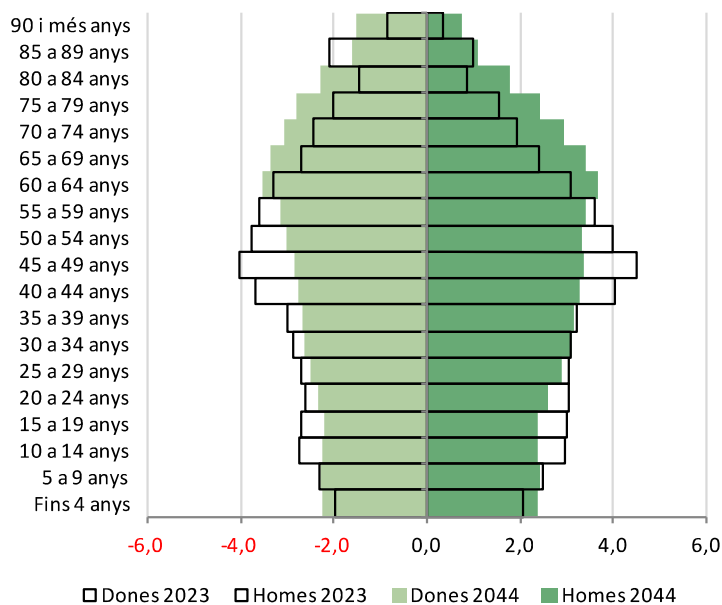
Font. Elaboració pròpia 2023 IDESCAT a partir del cens anual de l'INE i projeccions a partir del document Projeccions de població i llars per al municipi de Lleida. Horitzó 2030.

Població per sexe i grup d'edat (%), 2022 i 2044. Escenari mitjà



Font. Elaboració pròpia 2023 IDESCAT a partir del cens anual de l'INE i projeccions a partir del document Projeccions de població i llars per al municipi de Lleida. Horitzó 2030.

Població per sexe i grup d'edat (%), 2023 i 2044. Escenari alt



Font. Elaboració pròpia 2023 IDESCAT a partir del cens anual de l'INE i projeccions a partir del document *Projeccions de població i llars per al municipi de Lleida. Horitzó 2030*.

3.2. Població estimada considerant el potencial dels nous llocs de treball

Si bé les projeccions de població s'han elaborat en base els components de creixement, no computen el potencial de població que la previsió de nous sectors d'activitat de gran dimensió pot generar.

Així, aquestes s'han revisat a partir dels següents criteris:

- En els escenaris endogen i baix, la creació de nous llocs de treball molt probablement podran ser absorbits per la població de Lleida i del seu sistema urbà atès que, pel seu baix dinamisme demogràfic, difícilment es desenvoluparan tots els sectors d'activitat que poden contribuir al creixement del municipi.
- No tots els nous llocs de treball quedaran coberts per la població de la ciutat de Lleida i del seu sistema urbà, ja que el potencial és massa gros i atractiu per població d'arreu, augmentant així el flux migratori i, com a conseqüència, del creixement natural.

Per al càlcul del potencial de nova població vinculada a la creació de nous llocs de treball es considera:

- No es considera que tots els nous llocs de treball seran coberts per població provinent d'altres municipis.
- No es poden computar estrictament els nous treballadors, ja que en traslladar-se a viure a Lleida per motius de feina i si aquesta és estable vindran amb la seva família o la formaran un cop establerts a la ciutat.
- La composició de les llars no serà homogènia, podent-hi haver llars de 3 o més persones, de dues persones i també unipersonals.

Incloent-hi el potencial de població derivada de la creació de nous llocs de treball, la població estimada en l'escenari mitjà serà entorn les 185.080 persones, uns 44.870 habitants més que el 2023, i en l'escenari alt de 212.400, un guany d'uns 72.185 nous habitants.

Projeccions de població, 2044

	Endogen	Baix	Mitjà	Alt
2023			140.213	
2044	140.848	143.834	185.081	212.398
Variació 2023-2044				
Total	635	3.621	44.868	72.185
Relativa	0,5	2,6	32,0	51,5
Increment anual				
2001-2011			2,0	
2011-2021			0,1	
2021-2044	0,02	0,1	1,3	2,0

4. Projecció de llars

4.1. Projeccions en base els components de creixement

Per a les llars s'aplica el mètode de dimensió mitjana de la llar d'acord amb quina ha estat la seva evolució i unes hipòtesis de disminució o augment:

Lleida ha passat de tenir una dimensió mitjana de 3,10 persones per llar segons el cens del 1991, a les 2,51 persones el 2021.

- La dimensió mitjana ha anat reduint-se fins assolir el mínim de les 2,45 persones llar segons el cens del 2011.
- El 2021 apunta un canvi de tendència, amb un augment de sis centèsimes respecte el 2011, i el padró municipal del 2024 reforça aquesta tendència, amb unes 2,63¹⁴ persones per llar.

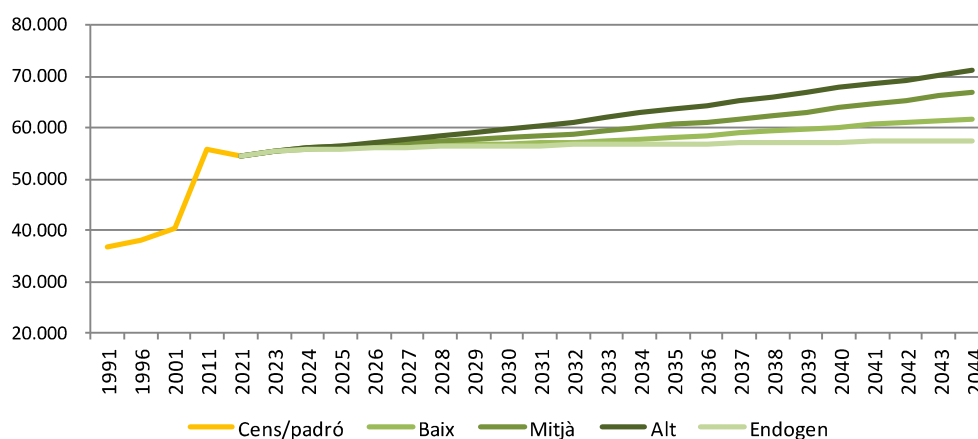
Així mateix, tots els escenaris de població apunten, d'una banda cap a un augment de la població gran i, per tant, en la reducció de la dimensió de la llar, i de l'altra al creixement per fluxos migratoris, sobretot en els escenaris mitjà i alt, les quals repercutiran en l'augment de la natalitat, i per tant suposarien un augment de la grandària de la llar.

- En aquest context i atès que la població gran serà preponderant, es creu que la tendència serà a la reducció en tots els escenaris, si bé l'alt tendirà a una dimensió propera a la del padró del 2024.

El gràfic següent mostra l'evolució del nombre de llars segons escenari.

¹⁴ El padró na ha estat revisat (no són dades oficials), perquè aquest valor podria ser menor, per tant, s'empra bàsicament com un indicador de tendència.

Evulció de les llars segons els censos i padró (1991 a 2021) i projectada (2023 a 2044)



Font. Elaboració pròpia 1991 a 2021 IDESCAT a partir del cens de població i habitatges de l'INE i projeccions a partir del document *Projeccions de població i llars per al municipi de Lleida. Horitzó 2030*.

Segons aquestes, Lleida podria tenir entorn les 57.500 llars en l'escenari endogen, les 58.700 de l'escenari baix (valors arrodonits), les 66.800 de l'escenari mitjà o les 71.200 de l'escenari alt, això és entre 4.160 i 16.660 noves llars en l'horitzó del Pla.

Estimacions de llars segons escenari, 2044

	Endogen	Baix	Mitjà	Alt
2021			54.542	
2044	57.500	58.700	66.800	71.200
Variació 2021-2044				
Total	2.958	4.158	12.258	16.658
Relativa	5,4	7,6	22,5	30,5
Increment anual				
2001-2011			3,3	
2011-2021			-0,2	
2021-2044	0,2	0,3	0,9	1,2

Font. Elaboració pròpia 1991 a 2021 IDESCAT a partir del cens de població i habitatges de l'INE i projeccions a partir del document *Projeccions de població i llars per al municipi de Lleida. Horitzó 2030*.

4.2. Llars estimades considerant el potencial dels nous llocs de treball

Els criteris de les estimacions de les noves llars són els mateixos que en el punt anterior, però es recalculen amb base les noves projeccions de població.

- Segons aquestes, en l'escenari mitjà Lleida podria tenir 73.895 llars el 2044, unes 19.360 noves llars, i en l'alt en serien entorn les 80.070, unes 25.530 noves llars.

Estimacions de llars segons escenari, 2044

	Endogen	Baix	Mitjà	Alt
2021			54.542	
2044	57.500	58.700	73.895	80.069
Variació 2021-2044				
Total	2.958	4.158	19.360	25.530
Relativa	5,4	7,6	35,5	46,8
Increment anual				
2001-2011			3,3	
2011-2021			-0,2	
2021-2044	0,2	0,3	1,3	1,7

Per a cloure, com assenyalen en el document del 2014:

“Qualsevol projecció demogràfica a vint anys posseeix un important grau d’incertesa, donat el llarg període que es cobreix. Però en aquest cas, enmig d’una profunda crisi econòmica i d’una enorme incertesa sobre la seva evolució, gravetat i durada, qualsevol projecció es converteix en un exercici altament arriscat. Per això no està de més recordar que una projecció demogràfica no pretén “encertar” la xifra final d’habitants sinó mostrar com, segons l’escenari econòmic i les polítiques que es desenvolupin tant a nivell estatal (ex: migracions internacionals), nacional (ex: polítiques sanitàries) i local (ex: política d’habitatge), quina evolució tindrà la població projectada.” Projeccions de població i de llars al municipi de Lleida. Horitzó 2030.

Barcelona, abril de 2026

MONTSERRAT Firmado
MERCADÉ digitalmente por
MARIMON MONTSERRAT
DNI MERCADÉ
MARIMON - DNI

Montserrat Mercadé, geògraf