



**Títol:**

**PROJECTE D'ACTIVITAT PER A LA IMPLANTACIÓ  
D'UN CENTRE D'ATENCIÓ PRIMÀRIA A BALAFIA**

**Peticionari:**



**Emplaçament:**

**AV. ROSA PARKS, S/N  
25001 LLEIDA**

**RCT ENGINYERIA, SLU**



Firmado  
digitalmente por

**PROJECT MANAGMENT**

FRANCESC MACIA Nº 27, 5è-2a

RAMON JUAN

CORTES (R:

25007 LLEIDA

B25625062)

Tel: 973.222.990 / FAX: 973.221.105

Fecha: 2024-01-24 10:29:45 +01'00'

[www.rjcortes.com](http://www.rjcortes.com)

## Í N D E X

<b>CAPÍTOL 1: MEMÒRIA DESCRIPTIVA</b> .....	<b>5</b>
1. ANTECEDENTS.....	6
2. OBJECTE DEL DOCUMENT.....	6
3. NORMATIVA APLICABLE.....	6
4. DADES DEL SOL·LICITANT.....	7
5. DADES DE L'ESTABLIMENT.....	8
5.1. EMPLAÇAMENT.....	8
5.2. CLASSIFICACIÓ SEGONS CCAE.....	8
5.3. CLASSIFICACIÓ DE L'ACTIVITAT QUE ES PROJECTA SEGONS ELS ANNEXOS DE LA LLEI 18/2020.....	8
5.4. CONDICIONS URBANÍSTIQUES.....	9
5.5. SUPERFÍCIES.....	9
5.6. DESCRIPCIÓ DEL PROCÉS PRODUCTIU.....	11
6. DESCRIPCIÓ DE L'ACTIVITAT.....	11
7. HORARI DE TREBALL.....	12
8. DADES D'ENERGIA.....	12
8.1. TIPUS D'ENERGIA I PROCEDÈNCIA.....	12
8.2. INSTAL·LACIONS.....	12
8.3. CLASSIFICACIÓ DE LA INSTAL·LACIÓ.....	13
8.4. PUNT DE RECÀRREGA DEL VEHICLE ELÈCTRIC.....	13
9. MEDI POTENCIALMENT AFECTAT.....	13
9.1. DELIMITACIÓ DE L'ESPAI FÍSIC AFECTABLE PER A TOTS I CADASCÚN DELS FOCUS EMISSORS DE CONTAMINACIÓ I LA QUALIFICACIÓ URBANÍSTICA D'AQUEST ESPAIS.....	13
9.2. QUALITAT DE L'AIRE.....	13
9.3. QUALITAT DE LES AIGÜES.....	14
9.4. INSTAL·LACIONS DE PROTECCIÓ DEL MEDI.....	14
10. DADES COMUNES.....	14
10.1. EMISSIONS A L'ATMOSFERA.....	14

10.2.	JUSTIFICACIÓ DE L'ARTICLE 110 DEL PGL, CONDICIONS DE CONTAMINACIÓ ATMOSFÈRICA .....	15
10.3.	AIGUA CALENTA SANITÀRIA (EXISTENT).....	17
10.4.	EMISSIONS D'AIGÜES RESIDUALS.....	17
10.5.	GENERACIÓ DE RESIDUS.....	17
<b>11.</b>	<b>SUPRESSIO DE BARRERES ARQUITECTONIQUES.....</b>	<b>18</b>
11.1.	SERVEIS HIGIENICS.....	18
<b>12.</b>	<b>ESTUDI D'IMPACTE ACÚSTIC.....</b>	<b>19</b>
12.1.	DESCRIPCIÓ DEL LOCAL DE L'ACTIVITAT QUE ESPECIFIQUI ELS USOS DELS LOCALS ADJACENTS I LLUR SITUACIÓ RESPECTE A USOS SENSIBLES AL SOROLL, COM ARA HABITATGES, ESCOLES I HOSPITALS.....	19
12.2.	DETALL DELS FOCUS SONORS O VIBRATORIS.....	20
12.3.	MESURES PER EVITAR LA TRANSMISSIÓ PER VIA SÒLIDA.....	20
12.4.	SILENCIADORS .....	20
12.5.	PROJECTE D'AÏLLAMENT.....	20
<b>13.</b>	<b>SEGURETAT I HIGIENE EN EL TREBALL .....</b>	<b>21</b>
<b>14.</b>	<b>CONCLUSIONS.....</b>	<b>22</b>
<b>CAPÍTOL 2: PLÀNOLS .....</b>		<b>23</b>
<b>15.</b>	<b>ÍNDIX DE PLÀNOLS .....</b>	<b>24</b>
15.1.	SITUACIÓ.....	24
15.2.	PLANTA DISTRIBUCIÓ.....	24
15.3.	INSTAL·LACIÓ FONTANERIA .....	24
15.4.	INSTAL·LACIÓ ELÈCTRIA.....	24
15.5.	INSTAL·LACIÓ CLIMA .....	24
15.6.	PLANTA INSTAL·LACIÓ CONTRAINCENDIS .....	24
<b>ANNEX 1: ESTUDI PREVENCIÓ INCENDIS .....</b>		<b>25</b>
<b>16.</b>	<b>PROTECCIÓ CONTRA INCENDIS.....</b>	<b>26</b>
16.1.	DESCRIPCIÓ DE L'ACTIVITAT.....	27
16.2.	SECTORITZACIÓ.....	27
16.3.	LOCALS DE RISC ESPECIAL.....	28
16.4.	COMPARTIMENTACIÓ .....	28

16.5.	COMPORTAMENT AL FOC.....	29
16.5.1.	<i>Materials.....</i>	29
16.5.2.	<i>Estabilitat al foc.....</i>	30
16.5.3.	<i>Mitjanera i forjat separador.....</i>	30
16.6.	OCUPACIÓ.....	30
16.6.1.	<i>Sortides de Planta i sortides d'edifici.....</i>	33
16.6.2.	<i>Recorreguts d'evacuació.....</i>	34
16.6.3.	<i>Disposició d'escales.....</i>	34
16.6.4.	<i>Passadissos.....</i>	34
16.6.5.	<i>Descripció i càlcul de les sortides segons el DB-SI3.....</i>	35
16.6.6.	<i>Portes d'evacuació.....</i>	35
16.6.7.	<i>Portes situades en recorreguts d'evacuació.....</i>	36
16.7.	SENYALITZACIÓ.....	36
16.8.	INSTAL·LACIONS DE PROTECCIÓ CONTRA INCENDIS.....	37
16.8.1.	<i>Control de fums.....</i>	37
16.8.2.	<i>Extinció automàtica.....</i>	37
16.8.3.	<i>Sistema de detecció d'incendi.....</i>	37
16.8.4.	<i>Sistemes manuals d'alarma.....</i>	38
16.8.5.	<i>Boques d'incendi i sistemes d'extinció automàtics.....</i>	38
16.8.6.	<i>Hidrants.....</i>	38
16.8.7.	<i>Extintors.....</i>	39
16.8.8.	<i>Instal·lació d'enllumenat d'emergència.....</i>	39
<b>ANNEX 2: CERTIFICAT FUNCIONAMENT CALDERES.....</b>		<b>41</b>

# CAPÍTOL 1: MEMÒRIA DESCRIPTIVA



**RCT ENGINYERIA, SLU**  
PROJECT MANAGMENT  
FRANCESC MACIÀ, Nº 27, 5è-2a  
TELF: 973.222.990 FAX: 973.221.105  
25007 LLEIDA  
[www.rjcortes.com](http://www.rjcortes.com)

VISAT 2024/00372  
24-01-2024

5

13329 - RAMON J. CORTES TORRENTO  
AVDA. ROSA PARKS, S/N LLEIDA

 Col·legi d'Enginyers Tècnics Industrials de Lleida

<https://w>

## 1. ANTECEDENTS

El Centre d'Atenció Primària de Balafia és existent des de l'any 1991 en l'actual edifici i es pretén regularitzar la seva llicència d'activitats.

El model sanitari català va voler reflectir-se en l'àmbit arquitectònic, construint equipaments que afavorissin l'accessibilitat, la prestació d'una atenció integral i integrada dels diferents serveis i nivells, adaptables als canvis demogràfics i necessitats futures, integrats en el medi urbà i pròxims al territori.

## 2. OBJECTE DEL DOCUMENT.

Es redacta aquest document amb la finalitat de descriure les condicions de les instal·lacions existents i es pretén regularitzar la llicència d'activitats destinada a centre d'atenció primària de Balafia, Lleida.

Amb aquest projecte es pretén definir l'adequació de l'activitat, per a donar compliment a la normativa en matèria de seguretat contra incendis, en la situació real en la que es troba l'establiment, per a poder donar així compliment a la Llei 18/2020, de 28 de desembre, de facilitació de la activitat econòmica.

Es pretén d'aquesta manera, obtenir la respectiva **llicència d'activitat en règim de comunicació, amb projecte i certificat.**

## 3. NORMATIVA APLICABLE.

La normativa aplicable i justificada en aquest projecte pel que fa a l'activitat és la següent:

1. Llei 18/2020, de 28 de desembre, de facilitació de la activitat econòmica.
2. Llei 3/2010, de 18 de febrer, de prevenció i seguretat en matèria d'incendis en establiments, activitats, infraestructures i edificis.

3. Real Decret 314/2006, de 17 de març, pel que s'aprova el Codi Tècnic de la Edificació.
4. Codi d'accessibilitat de Catalunya. Decret 135/1995, de 24 de març de desplegament de la Llei 20/1991, de 25 de novembre, de promoció de l'accessibilitat i la supressió de barreres arquitectòniques, i d'aprovació del Codi d'accessibilitat.
5. Real Decret 1027/2007, de 20 de juliol, pel que s'aprova el Reglament d'Instal·lacions Tèrmiques en els Edificis.
6. Real Decret 842/2002, de 2 d'agost, pel que s'aprova el Reglament electrotècnic per a baixa tensió.
7. Normes urbanístiques del municipi de Lleida.
8. Altra normativa específica d'aplicació.

#### 4. DADES DEL SOL·LICITANT.

Les dades del sol·licitant del present document són les següents:

<b>Nom o raó social:</b>	<b>INSTITUT CATALA DE LA SALUT</b>
<b>Domicili fiscal:</b>	Gran Vía de les Corts Catalanes nº587 08007 (Barcelona)
<b>NIF:</b>	Q-5855029-D
<b>Telèfon:</b>	934.824.100

Persona a efectes de notificacions:

<b>Nom :</b>	<b>RCT ENGINYERIA</b>
<b>Domicili professional :</b>	Av. Francesc Macià, Nº 27, 5è-2a 25007 Lleida
<b>Telèfon:</b>	973.222.990
<b>E-mail:</b>	<a href="mailto:info@rjcortes.com">info@rjcortes.com</a>

## 5. DADES DE L'ESTABLIMENT.

### 5.1. EMPLAÇAMENT

L'activitat té lloc en un edifici situat al ubicat en el C/ Rosa Parks, S/N, 25001, de Lleida. La referència cadastral del local on es troba situada l'activitat és **2811939CG0121B0001PO**.

### 5.2. CLASSIFICACIÓ SEGONS CCAE.

Segons estableix el Decret 137/2008 de 8 de juliol, pel qual s'aprova la Classificació Catalana d'Activitats Econòmiques (CCAEE-2009), la present activitat queda classificada en els grups següents :

#### Activitat principal:

<b>Secció</b>	Q. Activitats sanitàries i de serveis socials
<b>Subsecció</b>	Activitats sanitàries
<b>Grup</b>	862
<b>Subclasse</b>	8621
<b>Denominació</b>	Activitats de medicina general

### 5.3. CLASSIFICACIÓ DE L'ACTIVITAT QUE ES PROJECTA SEGONS ELS ANNEXOS DE LA LLEI 18/2020

D'acord amb la llei 18/2020, del 28 de desembre, de facilitació de l'activitat econòmica, la present activitat es troba inclòs en l'esmentada llei, amb el codi:

- **862 Activitats mèdiques i odontològiques amb una superfície major a 120 m<sup>2</sup>.**

La classificació global de l'activitat correspon al **Règim de comunicació amb projecte tècnic i certificat tècnic**

#### 5.4. CONDICIONS URBANÍSTIQUES.

Les normes del plantejament urbanístic, i d'acord al quadre general d'usos qualifiquen la zona com:

Classificació del sòl	SÒL URBÀ CONSOLIDAT
Qualificació del sòl	SE SISTEMA D'EQUIPAMENTS

La vigent normativa Urbanística de la localitat de Lleida, considera que la parcel·la Clau SE2 – Sanitari-assistencial i d'acord al quadre general d'usos, figura com a permès l'ús administratiu en l'annex 2 del PGL.

Per tant no existeix Urbanísticament cap incompatibilitat urbanística per tal de poder realitzar aquest tipus d'activitat en aquesta zona.

#### 5.5. SUPERFÍCIES

Segons la documentació presentada, la superfície del local on es realitzaran l'activitat ve definida en la següent taula:

Zona	Sup. útil (m <sup>2</sup> )
VESTÍBUL 1	4,98
HALL	35,97
ATENCIÓ 1	8,47
ADMINISTRACIÓ 1	61,79
WC 1	3,65
WC 2	3,65
ARMARI	1,81
MAGATZEM 1	3,54
PASSADÍS	4,40
CONSULTA DE 1 A 19 (13,90 m2)	264,10
SALA ESPERA 1	234,38
WC 3	3,94
WC 4	3,94
MAGATZEM 2	11,48
CONSULTA DE 20 A 24 (13,90 m2)	69,53

PROJECTE D'ACTIVITAT PER A LA IMPLANTACIÓ D'UN CENTRE D'ATENCIÓ PRIMÀRIA A  
BALAFIA.

Zona	Sup. útil (m <sup>2</sup> )
CONSULTA 25	12,40
SALA DE ESPERA 2	80,18
NETEJA 4	5,16
PASSADÍS 2	78,51
AULA	37,41
ARXIU	7,78
WC ADAPTAT 1	3,25
WC ADAPTAT 2	3,2
WC ADAPTAT 3	3,337
ATENCIÓ 2	3,35
ADMINISTRACIÓ 2	16,08
MAGATZEM 3	12,23
DESPATX 1	12,23
SALA REUNIONS	16,08
ZONA DESCANS	17,32
WC 5	3,47
WC 6	3,47
NETEJA 3	2,18
MAGATZEM 2	16,04
VESTÍBUL 2	10,88
CONSULTA 26	18,16
CONSULTA 27	16,08
CONSULTA 28	16,08
CONSULTA 29	8,56
NETEJA 1	3,41
NETEJA 2	3,41
ARXIU 2	13,86
PASSADÍS 3	7,35
DISTRIBUIDOR	13,77
MAGATZEM	3,72
VESTÍBUL 3	1,91
SALA BAIXA	3,45
SALA INSTAL·LACIONS 2	3,57
SALA INSTAL·LACIONS 1	27,68
VESTUARIS	39,2
OFFICE	39,21
<b>TOTAL</b>	<b>1.279,60</b>

Tal com s'indica en la taula anterior, la superfície útil total del local es de **1.279,60m<sup>2</sup>**.

El mateix centre disposa d'un mòdul prefabricat ubicat tal com es mostra en la documentació gràfica adjunta, amb actual ús administratiu del CAP.

Zona	Sup. útil (m <sup>2</sup> )
DESPATX CONJUNT	14,78
DESPATX DIRECCIÓ 1	13,86
DESPATX DIRECCIÓ 2	14,35
<b>TOTAL</b>	<b>41,99</b>

La superfície total d'aquest mòdul es de **41,99 m<sup>2</sup>**.

## **5.6. DESCRIPCIÓ DEL PROCÉS PRODUCTIU.**

L'activitat que es durà a terme no comporta procés productiu, ja que es tracta d'un centre d'atenció primària on es realitzaran consultes mèdiques.

## **6. DESCRIPCIÓ DE L'ACTIVITAT.**

Es tracta d'un local format per una única planta baixa que forma un edifici independent, disposa de dues portes d'accés i a més tres portes d'evacuació addicionals. La parcel·la es accessible des de l'Avinguda Rosa Parks S/N.

L'activitat projectada ocupa la totalitat de la superfície descrita en l'apartat anterior, i consta de consultes mèdiques, vestuaris per al personal, sales d'administració, recepció i sales d'espera, entre d'altres per desenvolupar l'activitat de centre d'atenció primària del CAP de Balafia.

A més a causa de la COVID-19 es va instal·lar un mòdul prefabricat on actualment disposen d'alguns despatxos de direcció, es situa en la façana de l'Avinguda Rosa Parks S/N en les proximitats de la porta principal.

El Centre d'Atenció Primària CAP de Balafia ofereix assistència sanitària i social, i serveis de promoció de la salut, atenció preventiva, curativa i rehabilitadora.

## 7. HORARI DE TREBALL.

Els dies de treball de l'activitat a la setmana seran: 5

- De dilluns a divendres amb un horari laboral de: 8:00 h a 20:00 h.

## 8. DADES D'ENERGIA

### 8.1. TIPUS D'ENERGIA I PROCEDÈNCIA

L'energia per al funcionament de la instal·lació té una tensió nominal de 400/230V trifàsic/monofàsic i la freqüència industrial de 50 Hz.

### 8.2. INSTAL·LACIONS

La instal·lació amb nombre de registre BT-25-S000038 l'activitat disposa d'una potència màxima admissible de 175 kW i una potència contractada de 160 KW i acta favorable a dia 05/03/2021.

La instal·lació de distribució interior, amb les seves instal·lacions degudament protegides per tal d'alimentar tots els consums elèctrics. Aquesta complirà les prescripcions establertes en el vigent Reglament Electrotècnic per a Instal·lacions de Baixa Tensió i en llurs Instruccions Complementàries.

Aquest aspecte serà objecte, si s'escau, del corresponent projecte, per a la seva tramitació davant els Serveis Territorials del Departament d'Indústria i Energia a Lleida, on es justificarà l'acompliment de l'esmentat Reglament.

En la citada activitat no es projecta cap tipus d'emmagatzematge d'energia.

### **8.3. CLASSIFICACIÓ DE LA INSTAL·LACIÓ**

Segons la classificació de l'apartat 3 de la ITC-BT-04, sobre les noves instal·lacions que precisen projecte per la seva execució, la present instal·lació està inclosa dins el **grup 'i' (Publica Concurrència)**, donat que és un ambulatori on es realitzaran consultes mèdiques, segons s'indica en la ITC-BT-28.

### **8.4. PUNT DE RECÀRREGA DEL VEHICLE ELÈCTRIC**

En l'aparcament del Centre d'Atenció Primària de Balafia, disposa d'un punt de càrrega per a vehicle elèctric, la present instal·lació està inclosa dins el **grup 'h' (Instal·lació de recàrrega de vehicles elèctrics)**. Les característiques són una potència màxima admissible de 9,2 kW i una tensió de 230 V, la instal·lació està degudament legalitzada amb nombre d'inscripció BT-14-4005272-Q.

## **9. MEDI POTENCIALMENT AFECTAT**

### **9.1. DELIMITACIÓ DE L'ESPAI FÍSIC AFECTABLE PER A TOTS I CADASCÚN DELS FOCUS EMISSORS DE CONTAMINACIÓ I LA QUALIFICACIÓ URBANÍSTICA D'AQUEST ESPAIS**

En la citada activitat existeixen dues calderes de gas natural, representen un focus emissor de contaminació.

### **9.2. QUALITAT DE L'AIRE**

La qualitat de l'aire en aquesta zona és bona i aquesta activitat no afecta a aquest medi, ja que no emet cap tipus de fums, bafos o vapors al medi.

El local disposa d'un sistema de climatització i un sistema de ventilació existent que donarà compliment a l'article 110 del PGL.

- Dues calderes de gas natural, productores del sistema de calefacció, que emeten fums que son evacuats per la coberta de l'edifici.
- Una caldera de gas natural per la producció de l'aigua calenta sanitària.
- Dues màquines refredadores a l'interior de la sala d'instal·lacions.
- Cinc recuperadors entàlpics distribuïts per la ventilació de les diferents zones.

### **9.3. QUALITAT DE LES AIGÜES**

La qualitat de l'aigua també és bona en aquesta zona i com en el cas anterior aquesta activitat no repercuteix en aquest medi.

### **9.4. INSTAL·LACIONS DE PROTECCIÓ DEL MEDI**

No es projecta cap mena d'instal·lació per a la protecció del medi ja que aquesta activitat no modifica les condicions del mateix.

## **10. DADES COMUNES**

### **10.1. EMISSIONS A L'ATMOSFERA**

Com ja s'ha explicat en apartats anteriors no hi ha cap mena de focus emissors a l'atmosfera.

- a) Dades sobre emissions de fums i gasos en xemeneies:
  - Emissions de gasos de combustió de calderes de Gas Natural per la producció d'ACS i calefacció.
- b) Dades sobre emissions de fums i gasos en torxes de seguretat:
  - No es preveuen emissions de fums i gasos en torxes de seguretat.
- c) Dades sobre emissions difuses:
  - No es contempla la possibilitat de pugui haver-hi emissions difuses.

## **10.2. JUSTIFICACIÓ DE L'ARTICLE 110 DEL PGL, CONDICIONS DE CONTAMINACIÓ ATMOSFÈRICA**

Tal com s'han indicat en el local es disposa del sistema de climatització que compliran amb l'article 110 del vigent Pla General de Lleida.

Ventilació (Existent): Es tracta d'un focus amb cabal volumètric d'aire evacuat comprès entre 0,10 m<sup>3</sup>/s i 0,12 m<sup>3</sup>/s per cada unitat recuperadora entàlpica, amb una eficiència del 82%. El punt de sortida d'aire dista en més de 3 m de qualsevol forat de finestra en el pla vertical i més de 2 m de les situades en el pla horitzontal.

Si l'evacuació es per façana l'alçada mínima sobre la voravia és de 2 m i disposarà de reixeta de 45° d'inclinació que dirigeixi l'aire cap amunt.

Aquestes son les unitats de recuperació i tractament de l'aire que constitueixen el sistema de ventilació:

- UTA Urgències
- UTA Pediatria
- UTA Accés
- UTA Espera 1
- UTA Espera 2

Climatització (Existent): Si l'evacuació es fa per façana l'alçada mínima sobre la voravia serà de 2m o disposarà de reixes amb 45° d'inclinació que dirigiran l'aire cap amunt.

- Refrigeració: Dues màquines refredadores marca CIATESA model RWEB-280, ubicades en la sala d'instal·lacions 3 que es mostra en la documentació gràfica adjunta. Son refredadores aire-aigua que treballen amb refrigerant R-410A i aporten aigua freda a les unitats de tractament d'aire, als fancoils i splits.

- Calefacció: L'alçada de les xemeneies en funció de les categories del focus emissor definides en l'article 110 apartat 2 del PGL, es considera en aquesta instal·lació una categoria 1.

Es defineix el radi d'influència i la distància mínima que hi ha des de la xemeneia o conducte a l'edifici més proper en la taula 4.

El radi d'influència complirà amb una distància mínima de 10 m i una alçada sobre l'edificació de 1 m.

Les unitats generadores son dues calderes en cascada marca DIETRICH i model AMC 115 DIEMATIC EVOADISA aporten una potència útil nominal unitària de 103,9 kW. S'ha instal·lat un interruptor horaris digitals que alternen el funcionament de les calderes, fent així **que la instal·lació funcioni únicament amb una caldera** i s'alternarà el funcionament d'una a l'altra cada 2 dies, d'aquesta manera no funcionaran les 2 calderes alhora.

Caldera de producció d'ACS: La caldera marca BAXI model Platinum Plus de 24kW disposa d'una sortida de gasos de la combustió per façana. Tal com s'indica en el reglament d'instal·lacions tèrmiques, en la seva IT 1.3.4.1.3.1 Evacuació dels productes de la combustió.

Es permetrà sempre que els generadors utilitzin combustibles gasosos, la sortida directa d'aquests productes a l'exterior amb conductes per façana únicament quan es tracti d'aquells estancs de potència útil nominal igual o inferior a 70kW quan s'instal·len calderes individuals amb emissions de NOx de classe 5.

### **10.3. AIGUA CALENTA SANITÀRIA (EXISTENT)**

Segons les indicacions del DB HS en les xarxes d'ACS es disposa d'una xarxa de retorn quan la longitud de la canonada d'anada al punt de consum més allunyat es igual o major que 15 m.

Aquesta xarxa disposa d'un tractament segons el Real Decreto 1027/2007, de 20 de juliol, pel que s'aprova el Reglament d'Instal·lacions Tèrmiques en els Edificis, s'especifica en l'apèndix 2 seguir la normativa UNE 100030 del 2017 per la Prevenció i Control de la proliferació i disseminació de la legionel·la.

La temperatura en els acumuladors d'aigua calenta anteriors al consum serà d'un mínim de 60°C. L'aigua de retorn no ha de tornar directament al circuit de distribució sense patir una desinfecció tèrmica prèvia.

### **10.4. EMISSIONS D'AIGÜES RESIDUALS**

Les procedents dels serveis higiènics, consultes i vestidors tindran un tractament domèstic.

### **10.5. GENERACIÓ DE RESIDUS**

Els residus comuns s'aniran acumulant al llarg del dia en diferents cubells segons siguin envasos de plàstic, paper, cartró, per tal de realitzar una recollida selectiva i el seu posterior abocament en els contenidors específics, per mitjà de tractament municipal.

Els residus sanitaris generats tindran la seva pròpia recollida i un tractament especial.

## 11. SUPRESSIO DE BARRERES ARQUITECTONIQVES.

La zona d'oficines disposa d'un ús privat per als propis treballadors de l'activitat. A l'efecte del codi tècnic de l'edificació es considera que és un establiment en el qual no hi van persones externes a l'empresa, de manera que totes les seves zones es consideren d'ús privat, administratiu i no son accessibles.

Pel que fa a la zona publica concurrència i tal com s'indica en el CTE DB-SUA tot establiment, independentment del seu ús, superfície i planta en què estigui ubicat, ha de disposar al menys d'una entrada principal accessible a la qual es pugui arribar des de l'espai exterior mitjançant un itinerari accessible.

L'edifici disposa d'un itinerari accessible que comunica, l'accés accessible a ella (entrada principal accessible a l'edifici), amb tot origen d'evacuació de les zones d'ús privat.

El local dóna compliment a l'CTE DB-SUA i a el Decret 135/1995. Els accessos són a nivell de carrer, sense graons ni rampes d'accés, que comunica amb tot origen d'evacuació de les zones d'ús privat i amb els elements accessibles.

### 11.1. SERVEIS HIGIENICS.

Segons el Reial Decret 486/1997, de 14 d'abril, pel qual s'estableixen les disposicions mínimes de seguretat i salut en tots els llocs de treball, s'exigeix a l'almenys un lavabo.

Es considera que aquest lavabo no és exigible que sigui accessible sempre que la superfície útil de la zona d'ús privat d'ús exclusiu dels treballadors de centre de treball no excedeixi de 100 m<sup>2</sup>, que el nombre de treballadors no excedeixi els 10 i que el lavabo sigui d'ús exclusiu pels treballadors.

Ja que la zona del CAP de Balafia disposa d'una superfície major a 100 m<sup>2</sup> i disposa d'una ocupació major a 10 treballadors disposa de més d'un lavabo accessible que donarà compliment a l'CTE DB-SUA i a el Decret 135/1995 i compliran les condicions que s'estableixen a continuació:

- Estar comunicats amb itineraris accessibles.
- Espai de gir de diàmetre Ø 1,50 m lliure d'obstacles.
- Portes que compleixin les condicions de l'itinerari accessible. Son abatibles cap el exterior o corredors.
- Disposen de barreres de suport, mecanismes i accessoris diferenciats cromàticament de l'entorn.
- Espai de transferència lateral ≥80 cm

## 12. ESTUDI D'IMPACTE ACÚSTIC.

La citada activitat compleix amb l'ordenança de capacitat acústica, amb referència de la Llei 16/2002, de 28 de juny, **el local es troba situada en una zona de sensibilitat acústica moderada A2** segons el mapa de capacitat acústica de Lleida.

L'activitat en qüestió està destinada a un ús d'atenció sanitari primària adjacent a una zona d'ús residencial.

### 12.1. DESCRIPCIÓ DEL LOCAL DE L'ACTIVITAT QUE ESPECIFIQUI ELS USOS DEL LOCALS ADJACENTS I LLUR SITUACIÓ RESPECTE A USOS SENSIBLES AL SOROLL, COM ARA HABITATGES, ESCOLES I HOSPITALS.

El local objecte d'aquest estudi té una planta rectangular, l'activitat serà la pròpia d'ús administratiu. Els usos adjacent al citat local habitatges . El citat local no es troba adjacent a cap us sensible al soroll com ara escoles i hospitals.

## **12.2. DETALL DELS FOCUS SONORS O VIBRATORIS.**

Les possibles fons de soroll transmès a locals adjacents són:

- 1.- Les pròpies màquines del sistema de climatització instal·lades.
- 2.- Converses dels propis treballadors.

## **12.3. MESURES PER EVITAR LA TRANSMISSIÓ PER VIA SÒLIDA.**

Tota la maquinària nova, climatització, etc. disposarà de suports esmorteïdors de vibracions que hauran de ser determinats en funció de l'espectre freqüencial específic de cada màquina.

## **12.4. SILENCIADORS**

S'instal·laran, si s'escau, silenciadors en la maquinària que pugui ocasionar molèsties.

## **12.5. PROJECTE D'AÏLLAMENT.**

En aquest cas es donarà compliment a la limitació d'aïllament acústic definida en la llei i que s'indica en la següent taula:

Zona de sensibilitat	Valors límit d'immissió $L_{AR}$ en Db(A)		
	$L_d$ (7h-21h)	$L_e$ (21h-23h)	$L_n$ (23 h -7 h )
Acústica Alta (A)	55	55	45

La zona concretament està marcada com A2 amb predomini del sòl d'ús sanitari, docent i cultural.

### 13.SEGURETAT I HIGIENE EN EL TREBALL

Es donarà compliment al “ *Reglamento de Seguridad e Higiene en el Trabajo, de 9 de marzo de 1971. Real Decreto 486/97 de 14 de abril que lo modifica*”.

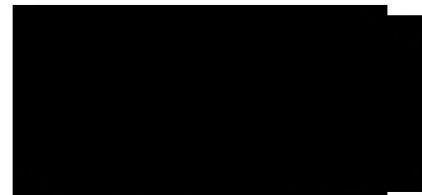
L'activitat objecte del projecte es dotarà de farmaciola totalment equipada amb els productes i aparells requerits. Els WC i lavabos estaran construïts de forma que disposin d'aigua potable suficient i desaigües.

## 14. CONCLUSIONS.

Amb les dades exposades a la present memòria i la documentació gràfica que l'acompanya, es considera que queden suficientment definides les condicions d'instal·lació de l'activitat destinada centre sanitari de Consultes d'Atenció Primària CAP de Balafia, ubicat en Avinguda Rosa Parks S/N ,25001, Lleida i que s'acredita l'acompliment de les exigències de la reglamentació vigent per aquests tipus d'activitat.

Per tot això es sol·licita l'aprovació d'aquest projecte tècnic d'activitat, per a l'obtenció de la llicència d'activitats en **règim de comunicació amb projecte i certificat i l'atorgament de l'inici de l'activitat.**

Lleida, desembre de 2023



Ramon Cortés Torrento  
Enginyer Tècnic Industrial  
Col·legiat 13.329

## CAPÍTOL 2: PLÀNOLS



**RCT ENGINYERIA, SLU**  
PROJECT MANAGMENT  
FRANCESC MACIÀ, Nº 27, 5è-2a  
TELF: 973.222.990 FAX: 973.221.105  
25007 LLEIDA  
[www.rjcortes.com](http://www.rjcortes.com)

VISAT 2024/00372

24-01-2024

13329 - RAMON J. CORTES TORRENTO  
AVDA. ROSA PARKS, S/N LLEIDA



Col·legi d'Enginyers Tècnics Industrials de Lleida

<https://www.rjcortes.com>

23

## 15. ÍNDEX DE PLÀNOLS

### 15.1. SITUACIÓ

### 15.2. PLANTA DISTRIBUCIÓ

### 15.3. INSTAL·LACIÓ FONTANERIA

### 15.4. INSTAL·LACIÓ ELÈCTRICA

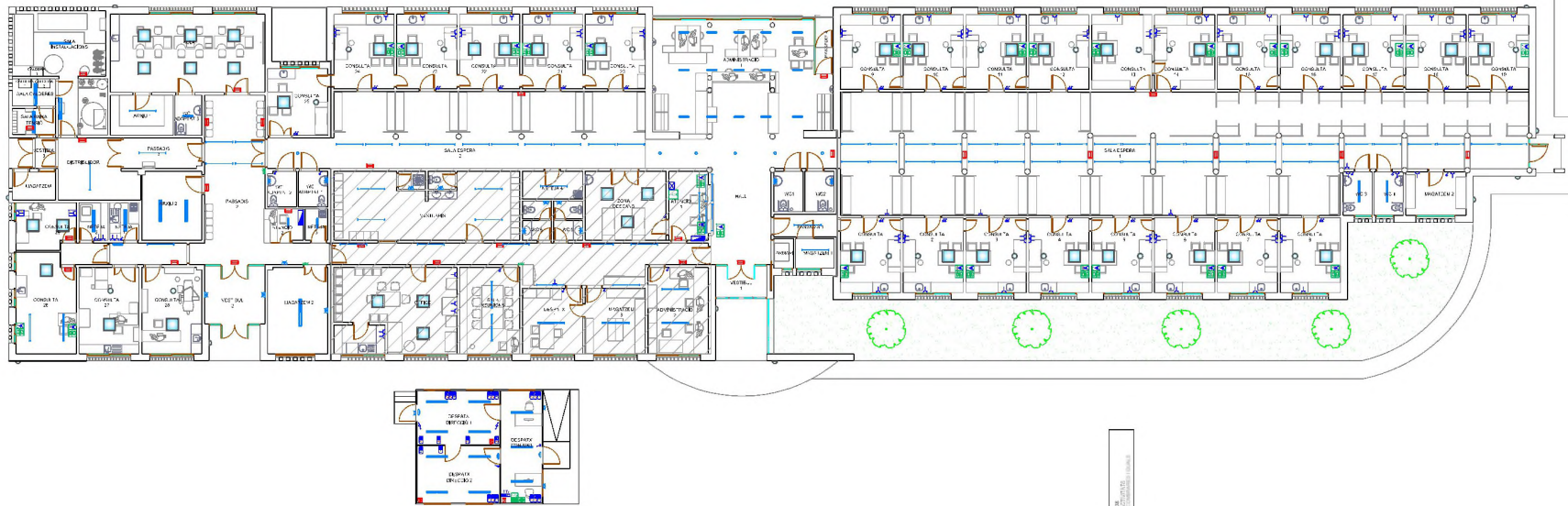
### 15.5. INSTAL·LACIÓ CLIMA

### 15.6. PLANTA INSTAL·LACIÓ CONTRAINCENDIS









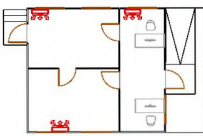
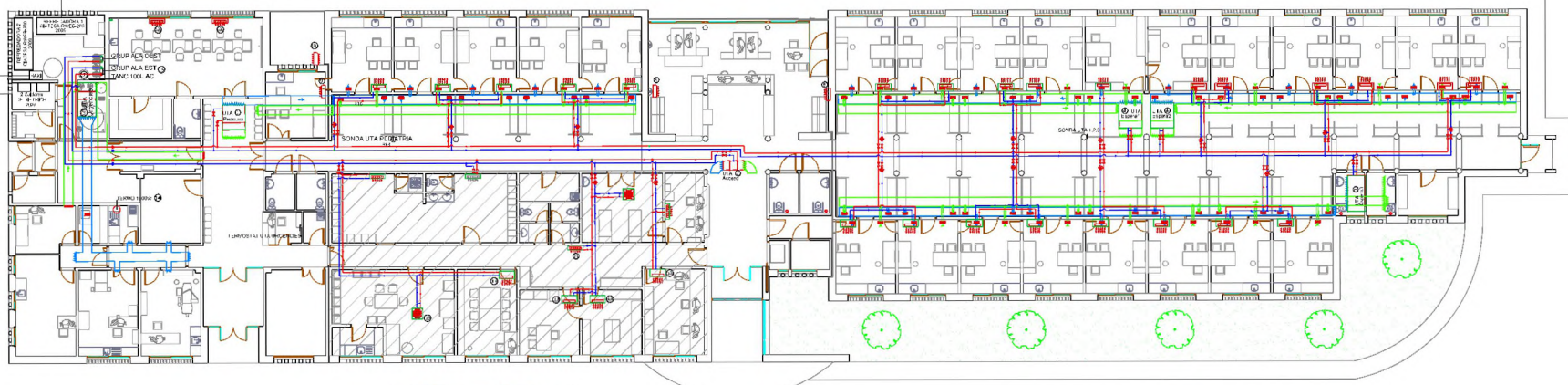
LLEENDA INSTAL·LACIO ELECTRICA	
Descripció	
	Canal elèctric per pas instal·lacions
	Entrades RJ45/RSI
	Centrales d'alarma i foc, Central de seguretat
	Quadre elèctric General
	Caixa general RACK informàtica
	Subestació elèctric
	Plafó LED 60*60 34W4.000 lm
	Downlight LED 18w
	LAMP. Sup. Descarrega 1X35W
	LAMP. Sup. Descarrega 2X35W
	LAMP. Sup. Descarrega 1X58W
	LAMP. Sup. Descarrega 2X58W
	Aplic LED interior de 1X18W
	Aplic LED exterior de 1X18W
	Downlight encastrat descarrega 1X20W
	LAMP. Sup. descarrega 2X18W
	Llum emergència
	Interruptor
	Endoll 16 A amb connexió a terra
	Endoll assecatdor de mans
	Escamot elèctric - Conditge Quadre elèctric
	Caixa 2 endolls + 2 RJ45 i 4 endolls + 2 RJ45 / 6 endolls + 2 RJ45
	Ataurell sota terra i parell
	Microdot



2 Cabines Gas Natural  
**DEBENTIBICI**  
 AWC 115 (DEMA) IC EVOALUBA  
 Potència elèctrica nominal: 10358 kW  
 Temperatura de sala màxima: 26°C  
 Temperatura mínima: 18°C

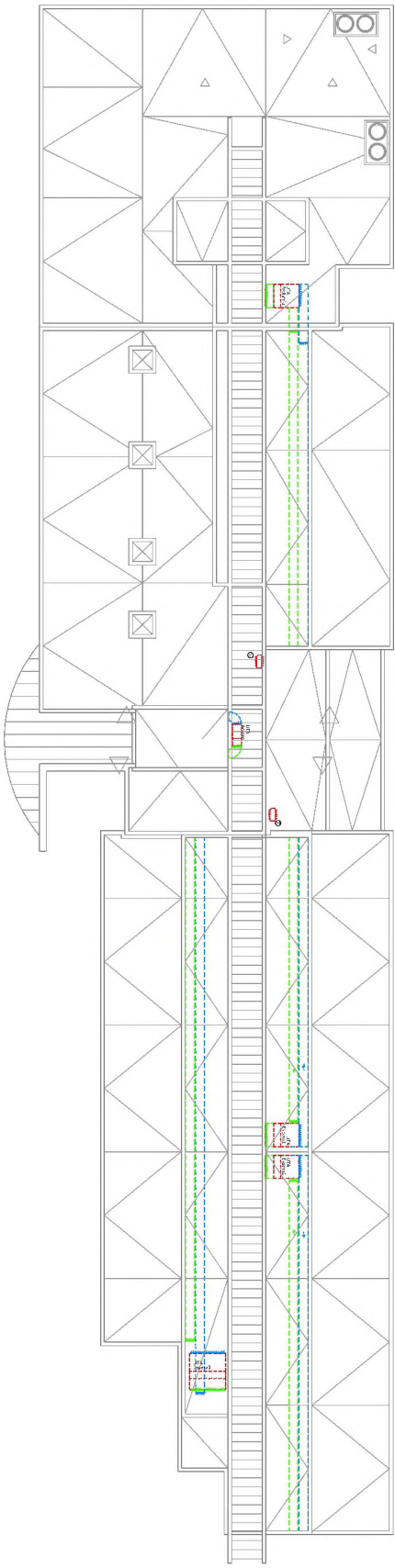
Cabines ACS Gas Natural  
**BAIX PLATINUM PLUS**  
 Potència elèctrica nominal: 21 kW

Edifici: CATESA HVEB-280  
 Solució a instal·lar: només 60,1 kW  
 Rèplica a instal·lar: 18,1 kW  
 Rendiment SEER: 3  
 Potència a ventallador: 31,25 kW  
 Cabal aigua: 10,7 m³/h  
 Pressió del condensat: 0,27 (p.e.) a 200 T (e) a (40/3)



UNITATS DE CLIMA		
Codi	Tipus	Unitats
1	UTA Pedraña	1 TROX Technic (TKMS)
2	UTA Accés	1 ROCA (RNG)
3	UTA Espera 3	1 TROX Technic (TKNESP)
4	UTA Espera 1 i 2	2 TROX Technic (TKMS)
5	Unitat exterior	1 KAYSUN (KAE-24HC)
6	Split	1 KAS-24HZ
7	Unitat exterior	1 Munsy Clima (MUP-24HG)
8	Split	1 (MUP-24HG)
9	Unitat exterior	1 Semisung (SH12AWHD)
10	Split	1 (SH12AWHD)
11	Fancoil	1 ROCA
12	Fancoil	2 ROCA
13	Fancoil	5 ROCA
14	Tèrmic	1 INDEL CASA
15	Intercanviador	2 SICC
16	Acumulador	1 SICC
17	Diposit Tàmpo	1 SICC
18	UTA Urgències	1 TROX Technic (TKMS)

LLEGENDA CLIMATITZACIÓ	
SÍMBOL	DESCRIPCIÓ
	Fan-coil tipus cassette de 1200x600 mm
	Fan-coil tipus cassette de 800x600 mm
	Radiadors
	Fan-coil tipus mural Termi/Scottra
	Cortina d'aire
	Reixa d'extracció
	Reixa d'impulsió d'aire parel·lela
	Split d'aire
	Difusor encastrat fals sostre
	Climatitzador sostre
	Comporta regulable
	Comporta auto regulable
	Termostat



UNITS DE CLIMA			
Codi	Tipus	Unitats	Model
1	UTA Pendent	1	FROX T rotom (RCCX-1000)
2	UTA Acce	1	FROX T rotom (RCCX-1000)
3	UTA Espasa 9	1	FROX T rotom (TKNE9)
4	UTA Espasa 1 i 2	2	FROX T rotom (TKNE9)
5	Unita exterior	1	AAVISON (NCE24H2)
6	SfH	1	MARCO (M24)
7	Unita exterior	1	(MUR24H6)
8	SfH	1	(SHT24H6)
9	Unita exterior	1	(SHT24H6)
10	SfH	2	(SH24H6)
11	Ferrol	1	RCCA
12	Ferrol	2	RCCA
13	Ferrol	1	RCCA
14	Ferrol	1	INBE-CASA
15	Automàtic	2	SICC
16	Automàtic	1	SICC
17	Opent timep	1	SICC
18	UTA Uprives	1	FROX T rotom (TKNE9)

LEGENDA CLIMATITZACIÓ	
	Ferrol tipus casella de 120x60x60 mm
	Ferrol tipus casella de 80x40x60 mm
	Radiadors
	Ferrols tipus mural TermiSistems
	Cortina d'aïre
	Rosa rotomada
	Rosa rotomada d'era pared
	SfH casu
	Diffusor encastat de sostre
	Chimeneja sostre
	Compartiment regulable
	Termocist

PROJECTE D'INSTAL·LACIÓ DE CLIMATITZACIÓ  
 HOSPITAL DE LA SALUT DE SANT JOAN DE DEUS  
 1r nivell  
 17/18

ESCALA: 1/100  
 DATA: 17/18  
 AUTORIA: [Redacted]  
 DATA: 17/18  
 AUTORIA: [Redacted]





# ANNEX 1:

# ESTUDI PREVENCIÓ INCENDIS



**RCT ENGINYERIA, SLU**  
PROJECT MANAGMENT  
FRANCESC MACIÀ, Nº 27, 5è-2a  
TELF: 973.222.990 FAX: 973.221.105  
25007 LLEIDA  
[www.rjcortes.com](http://www.rjcortes.com)

VISAT 2024/00372

24-01-2024

13329 - RAMON J. CORTES TORRENTO  
AVDA. ROSA PARKS, S/N LLEIDA

25



Col·legi d'Enginyers Tècnics Industrials de Lleida

<https://www.rjcortes.com>

## 16. PROTECCIÓ CONTRA INCENDIS

Aquest apartat té com a finalitat la justificació de l'acompliment del Codi Tècnic de l'Edificació en el seu document Bàsic de Seguretat d'Incendis SI, pel que fa als apartats que li són d'aplicació.

El promotor d'aquest projecte disposa d'un local existent, sense ús actual, formant un únic sector d'incendis on es desitja implanta la següent activitat, i un mòdul prefabricat independent que tindrà el seu propi sector :

- **Sector 1:** Ús administratiu amb una superfície inferior a 2500 m<sup>2</sup>
  - **S'ha de tenir en compte que els edificis, establiments o zones d'ús sanitari o assistencial de caràcter ambulatori han d'aplicar les condicions particulars de l'ús administratiu.**
- **Sector 2:** Ús administratiu amb una superfície inferior a 2500 m<sup>2</sup>
  - **Pertany a les oficines de gestió del Centre Sanitari ubicades en un mòdul prefabricat en les immediacions del Centre d'Assistència.**

S'ha de tenir en compte que l'edifici es existent i que en aquesta actuació, no es preveu realitzar cap intervenció en els sistemes actius i passius de protecció contra incendis.

El càlcul de les instal·lacions a que es fa referència en apartats posteriors, s'ha efectuat d'acord amb allò que la Codi tècnic, així com les diferents Normes UNE i Recomanacions CEPREVEN que li són d'aplicació, segons es detallarà més endavant.

Aquesta activitat està inclosa en l'annex supòsits sotmesos al control preventiu de l'Administració de la Generalitat ja que:

- Es tracta d'un establiment d'ús administratiu, (sanitari amb caràcter ambulatori, que disposa d'un alçada d'evacuació de menys de 15 m i una superfície per planta major a 750 m<sup>2</sup> construïts.

## 16.1. DESCRIPCIÓ DE L'ACTIVITAT

Als efectes de la reglamentació contra incendis aplicable, donades les característiques de l'activitat caldrà distingir:

**Sector 1 Activitat d'ús administratiu:** L'edifici principal on es realitza l'activitat sanitària s'aplicarà el Codi Tècnic de l'Edificació, document bàsic DB-SI, seguretat en cas d'incendi. Amb les condicions particulars per a ús pública concurrència.

**Sector 2 Activitat d'ús administratiu:** En el mòdul prefabricat de la propietat per gestions administratives s'aplicarà el Codi Tècnic de l'Edificació, document bàsic DB-SI, seguretat en cas d'incendi.

## 16.2. SECTORITZACIÓ

L'establiment està format per un únic sector.

Sector	Zona	Ús	Superfície (m <sup>2</sup> )
Sector 1	Planta Baixa	Administratiu (Centre d'Atenció Primària)	1272,58
Sector 2	Mòdul Prefabricat	Administratiu	42,99

### 16.3. LOCALS DE RISC ESPECIAL.

Segons el DB SI 1 apartat 2 de locals i zones de risc especial integrats en els edificis del sector 1 son els següents:

- Sala de Baixa tensió risc especial Baix. (Existent)
- La sala de calderes constitueix una zona de risc especial Baix. S'ha realitzat una modificació ja que les dues calderes que treballaven en cascada amb una potència útil nominal unitària de 103,9 kW que constituïa una potència total de 207,8kW. S'ha instal·lat un interruptor horaris digitals que alterna el funcionament de les calderes, fent així que la instal·lació funcioni únicament amb una caldera i s'alternarà el funcionament d'una a l'altra cada 2 dies, d'aquesta manera no funcionaran les 2 calderes alhora i queda una potència total de la sala de 103,9kW. En l'annex s'adjunta document justificatiu de l'empresa mantenidora.

### 16.4. COMPARTIMENTACIÓ

L'edifici disposa d'un sector d'incendis compartimentat amb les següents característiques:

Sector 1	
Reglamentació	CTE DB SI
Ús	Administratiu
Risc	Sense risc especial
Superfície sector	1272,58 m <sup>2</sup>
Àrea màxima del sector d'incendi	2500 m <sup>2</sup>

Sector 1	
Reglamentació	CTE DB SI
Ús	Administratiu
Risc	Sense risc especial
Superfície sector	42,99 m <sup>2</sup>
Àrea màxima del sector d'incendi	2500 m <sup>2</sup>

Sector Risc Especial	
Reglamentació	CTE DB SI
Ús	Sala de calderes
Risc	Risc especial
Superfície sector	3,57 m <sup>2</sup>
Potència	103,9 kW

Sector Risc Especial	
Reglamentació	CTE DB SI
Ús	Sala baixa tensió
Risc	Risc especial baix
Superfície sector	3,45 m <sup>2</sup>

## 16.5. COMPORAMENT AL FOC.

### 16.5.1. Materials

Per raó de la reacció al foc dels elements utilitzats en la construcció, condicionament acústic, tèrmic, etc..., es seguiran les exigències del punt 3 de l'apèndix 2 de la citada norma.

#### Administratiu:

Murs	C-s2,d0
Sostres	C-s2,d0
Terra	E <sub>FL</sub>
Lucernaris	Broof (t <sub>1</sub> )

Els productes situats en fals sostres o terres elevats, els utilitzats per aïllament tèrmic i per condicionament acústic, els que constitueixen o revesteixen conductes d'aire condicionat o de ventilació, els cables elèctrics etc., seran de classe B-s1d0 (M<sub>1</sub>) com a mínim.

## 16.5.2. Estabilitat al foc

Sector 1: Administratiu

L'estabilitat al foc dels elements estructurals amb funció portant no tindrà un valor inferior al indicat a la taula 3.1 del CTE DB SI.

Ubicació	Altura d'evacuació	Estabilitat al foc exigít
Administratiu	< 15 m	R-60

L'estructura de l'edifici realitzada amb formigó armat compleix amb la resistència al foc R-60.

## 16.5.3. Mitjanera i forjat separador.

L'edifici no disposa de mitjaneres, però els elements de separació respecte d'altres edificis hauran de ser almenys EI-120.

## 16.6. OCUPACIÓ.

Per al càlcul de la ocupació s'haurà d'agafar els valors de densitat d'ocupació que indica la taula 2.1 del DB-SI-3, en funció de la superfície útil de cada zona. A efecte de determinar l'ocupació de les diferents zones considerant el règim de activitat i el ús previst per als mateixos.

Segons el DB-SI-3, en la seva taula 2.1, les ocupacions previstes són les següents:

Qualsevol:

Lavabos de planta

3 m<sup>2</sup>/pers

Administratiu:

Plantes o zones d'oficina 10 m<sup>2</sup>/pers  
 Vestíbuls generals i zones d'ús públic 2 m<sup>2</sup>/pers

Hospitalari:

Salas de espera 2 m<sup>2</sup>/pers

No s'utilitza rati d'ocupació en les consultes s'estima una ocupació de 3 persones i en les sales amb seients fixes. La ocupació de cada una de les seccions és mostren a la taula que s'adjunta a continuació:

Zona	Sup. útil (m <sup>2</sup> )	Valor m <sup>2</sup> /pers	Ocupació Persones
VESTÍBUL 1	4,98		Alternativa
HALL	35,97	2	16
ATENCIÓ 1	8,47		2
ADMINISTRACIÓ 1	61,79		9
WC 1	3,65	3	1
WC 2	3,65	3	1
ARMARI	1,81		Nul·la
MAGATZEM 1	3,54		Nul·la
PASSADÍS 1	4,40		Nul·la
CONSULTA DE 1 A 19 (13,90 m2)	264,10		57
SALA ESPERA 1	234,38	10	24
WC 3	3,94	3	1
WC 4	3,94	3	1
MAGATZEM 2	11,48		Nul·la
CONSULTA DE 20 A 24 (13,90 m2)	69,53		12
CONSULTA 25	12,40		3
SALA DE ESPERA 2	80,18	10	9
NETEJA 4	5,16		Nul·la
PASSADÍS 2	78,51	2	40
AULA	37,41		12
ARXIU	7,78		Alternativa
WC ADAPTAT 1	3,25	3	1
WC ADAPTAT 2	3,2	3	1
WC ADAPTAT 3	3,337	3	1



Seguint el criteri de la normativa, en el mòdul prefabricat aquestes seran les ocupacions:

Zona	Sup. útil (m <sup>2</sup> )	Valor m <sup>2</sup> /pers	Ocupació Persones
DESPATX CONJUNT	14,78	10	2
DESPATX DIRECCIÓ 1	13,86	10	2
DESPATX DIRECCIÓ 2	14,35	10	2
<b>TOTAL</b>	<b>41,99</b>		<b>6</b>

L'ocupació total del mòdul **serà de 6 persones.**

### 16.6.1.Sortides de Planta i sortides d'edifici

En l'edifici del centre d'atenció primària es disposa de 5 sortides de planta, que son al mateix temps sortides d'edifici directament al exterior (E), tal com es pot observar en la documentació gràfica.

SECTOR	SORTIDA	Tipus
SECTOR 1	S1	E
	S2	
	SE1	
	SE2	
SECTOR 2	SE3	E
	SP1	
	SP2	

Tipus:

**P:** Sortida de Planta

**E:** Sortida de l'edifici directament al Exterior

Totes les sortides i vies d'evacuació es poden comprovar a la documentació gràfica adjunta.

### 16.6.2.Recorreguts d'evacuació

Segons la taula 3.1 del DB-SI, els recintes d'ús administratiu que disposen de més d'una sortida de planta, la longitud màxima del recorregut d'evacuació fins alguna sortida de planta serà de 50 metres. En els plànols corresponents s'indiquen els diferents casos i longituds.

Tots els recorreguts son inferiors a 50 metres fins a una sortida de planta mentre que la distancia dels recorreguts d'evacuació des de el seu origen fins a arribar a algun punt des de el qual existeixin almenys dos recorreguts alternatius no excedeix de 25 metres.

Els recorreguts d'evacuació estaran degudament delimitats i senyalitzats. En els plànols corresponents s'indica la disposició de les plaques de senyalització.

Per l'evacuació alternativa, es realitzarà mitjançant la hipòtesis de bloqueig en la porta més desfavorable, en aquest cas la S1 corresponent a la porta principal.

### 16.6.3.Disposició d'escales.

Parcel·la construïda sense divisió horitzontal, no disposa d'escales.

### 16.6.4.Passadissos.

Pel que fa al càlcul d'amplades, s'utilitzaran els criteris d'assignació d'ocupants i de càlcul d'amplades del mateix Codi Tècnic. Totes les portes i passos són més grans a 0,80 m i compleixen el criteri que l'amplada és major al número de persones que s'evacuen dividit per 200 (en m).

- **Passadissos i rampes:**

$$A \geq \frac{P}{200} (m)$$

Amplada mínima de passadissos = 1,00 m

### 16.6.5.Descripció i càlcul de les sortides segons el DB-SI3.

A l'edifici projectat existeix un sector d'incendi. Als apartats següents es comprovarà la suficiència de dimensions de les sortides d'evacuació, essent aquestes sortides d'edifici o sortides de planta.

### 16.6.6.Portes d'evacuació.

Per a l'evacuació de l'edifici administratiu es consideren les sortides indicades anteriorment, segons definició del Codi Tècnic. El nombre i disposició d'aquestes sortides compleixen amb allò que s'indica en el mateix.

Pel que fa al càlcul d'amplades, s'utilitzaran els criteris d'assignació d'ocupants i de càlcul d'amplades del mateix Codi Tècnic. Totes les portes i passos són més grans a 0,80 m i compleixen el criteri que l'amplada és major al número de persones que s'evacuen dividit per 200 (en m). A la taula es poden comprovar la suficiència de les amplades de les sortides.

Portes i passos:

$$A \geq \frac{P}{200} (m)$$

Amplada mínima de portes = 0,80 m

SORTIDA EDIFICI	AMPLADA (m)	CAPACITAT	EVACUACIÓ	EVACUACIÓ ALTERNATIVA
		EVACUACIÓ (persones)	(persones)	(persones)
S1	1,40	280	110	0
S2	1,50	300	106	124
SE1	1,50	300	47	84
SE2	0,9	180	9	46
SE3	1,6	320	12	30

SORTIDA MÒDUL	AMPLADA	CAPACITAT	EVACUACIÓ	EVACUACIÓ ALTERNATIVA
	(m)	EVACUACIÓ (persones)	(persones)	(persones)
SP1	0,9	180	3	6
SP2	0,9	180	3	0

#### 16.6.7. Portes situades en recorreguts d'evacuació.

Les portes de sortida i previstes per a l'evacuació de més de 50 persones seran abatibles amb eix de gir vertical i el seu sistema de tancament, o bé no actuarà mentre hi hagi activitat en les zones a evacuar, o bé consistirà en un dispositiu de fàcil i ràpida obertura des del costat del qual provingui l'evacuació, sense haver d'utilitzar una clau i sense haver d'actuar sobre més d'un mecanisme.

Obriran en el sentit de l'evacuació tota porta de sortida:

- Prevista pel pas de més de 100 persones en tots els casos.
- Prevista per més de 50 persones del recinte o espai en el que es trobi situada.

Les portes d'evacuació amb un sistema automàtic d'obertura, permetran l'obertura quan el sistema elèctric deixi de funcionar.

#### 16.7. SENYALITZACIÓ.

Tots els recorreguts i els elements d'evacuació, així com els mitjans de protecció descrits en apartats posteriors seran senyalitzats segons les directrius del codi tècnic. Les grandàries i tipus de senyals seran els definits per les Normes UNE 23 033 i UNE 81 501.

A més d'estar senyalitzats, els esmentats elements tindran una cobertura per part dels enllumenats de senyalització i d'emergència.

## 16.8. INSTAL·LACIONS DE PROTECCIÓ CONTRA INCENDIS.

Les mesures de seguretat activa de lluita contra el foc, s'aplicaran en compliment de les mesures bàsiques contra incendis amb els criteris establerts per aquests tipus d'activitat en funció de la situació relativa i el risc intrínsec calculat.

S'adoptaran les mesures de protecció contra incendis establertes al codi tècnic i que, en aquest cas, seran les següents:

### 16.8.1. Control de fums

Sector Administratiu: No es necessari Segons punt 8 del CTE DB SI 3. Quan la ocupació en el conjunt de les zones i pisos que constitueixen el mateix sector d'incendis, excedeixi de 500 persones, o bé quan estigui previst per ser utilitzat per l'evacuació de més de 500 persones.

### 16.8.2. Extinció automàtica

Sector Administratiu : No és necessari En tots els edificis amb una alçada d'evacuació superior als 80 m es necessari.

### 16.8.3. Sistema de detecció d'incendi

Sector administratiu: No és necessari Segons la taula 1.1 del CTE DB SI. Dotació d'instal·lacions de protecció contra incendis, si la superfície construïda excedeix de 2000 m2 es necessari un sistema de detecció.

- El sector 1 disposa d'un sistema de detecció d'incendis mitjançant 17 detectors d'incendis, tal com es mostra en la documentació gràfica adjunta.

#### 16.8.4. Sistemes manuals d'alarma.

Sector administratiu: Segons la taula 1.1 del CTE DB SI. Dotació d'instal·lacions de protecció contra incendis, si la superfície construïda excedeix de 1000 m<sup>2</sup> es necessari un sistema de alarma.

- **És necessari** en el sector 1 i disposa d'un sistema d'alarma mitjançant pulsadors manuals i detectors d'incendis.
- 
- **No és necessari** en el sector 2 ja que no excedeix en els metres quadrats construïts.

#### 16.8.5. Boques d'incendi i sistemes d'extinció automàtics

Sector administratiu: **No és necessari.** Segons la taula 1.1 del CTE DB SI. Dotació d'instal·lacions de protecció contra incendis, si la superfície construïda es major a 2000 m<sup>2</sup> és necessari un sistema de boques d'incendi.

- La instal·lació disposa de 6 boques d'incendis BIES 25 alimentades per un grup de pressió INGEMARK.

#### 16.8.6. Hidrants

Sector Administratiu: **No és necessari** Segons la taula 1.1 del CTE DB SI 4. Dotació d'instal·lacions de protecció contra incendis, els locals d'ús administratiu amb una superfície construïda compresa entre 5000 m<sup>2</sup> i 10.000 m<sup>2</sup> requereixen la seva instal·lació

### 16.8.7. Extintors.

Son existents els extintors mòbils, en els llocs indicats en els plànols, que compliran allò que disposa el RISCI i el document bàsic SI del Codi Tècnic.

Per norma general, seran extintors de 6 kg de pols polivalent ABC que donen l'eficàcia exigida per la Norma, que és de 21A-113B, i situats cada 15 m de recorregut. D'altra banda els situats a les proximitats de quadres elèctrics seran del tipus CO<sub>2</sub>.

Els extintors s'ajustaran al Reglament d'Aparells a Pressió i a les normes UNE 23-110/75, 23-110/80 i 23-110/82.

### 16.8.8. Instal·lació d'enllumenat d'emergència.

Per a l'enllumenat elèctric ordinari del local disposa els punts que es reflecteixen en els plànols. Independentment d'aquest enllumenat ordinari, n'existeix un de senyalització i un altre d'emergència, segons demana en el codi tècnic de l'edificació.

Aquests enllumenats especials compliran amb la reglamentació per a locals de ús administratiu que estableix el vigent Reglament Electrotècnic per a Baixa Tensió i Instruccions Complementàries.

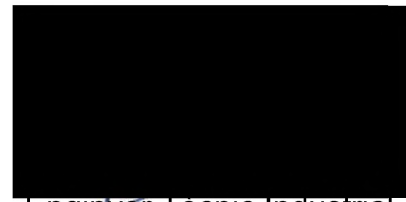
Els equips autònoms que compleixin les normes UNE 20-062-73 i 20-392-75, de manera que s'asseguri, fins i tot en cas de falla de l'enllumenat general, la il·luminació del local i dels accessos i sortides per a una eventual evacuació.

Els equips que s'instal·lin senyalaran permanentment la situació de les sortides, durant tot el temps que el local estigui amb públic. Disposaran d'un subministrament elèctric ordinari, des de la xarxa existent, i d'un altre procedent d'una font pròpia d'energia, assegurant, en qualsevol moment, una il·luminació mínima d'un lux en els eixos dels passos principals.

En cas de falla de l'enllumenat general, aquests equips instal·lats proporcionaran un enllumenat d'emergència, alimentat per la font pròpia d'energia, que permeti l'evacuació fàcil i segura del públic cap a l'exterior. Aquest enllumenat d'emergència haurà de poder funcionar durant un mínim d'una hora i entrarà en servei automàticament al produir-se la fallada en la xarxa elèctrica.

Per tal de garantir l'eficàcia i el bon funcionament de l'enllumenat d'emergència, s'instal·larà un sistema d'activitat automàtic del mateix que permeti que romanguin els aparells carregats permanentment. Aquest aparells cal que quedin en repòs en desconnectar el corrent elèctric o quan aquest falla i no cal llum d'emergència.

Lleida, a desembre de 2023



Enginyer Tècnic Industrial  
Col·legiat 13.329

# ANNEX 2: CERTIFICAT FUNCIONAMENT CALDERES



**RCT ENGINYERIA, SLU**  
PROJECT MANAGEMENT  
FRANCESC MACIÀ, Nº 27, 5è-2a  
TELF: 973.222.990 FAX: 973.221.105  
25007 LLEIDA  
[www.rjcortes.com](http://www.rjcortes.com)

VISAT 2024/00372  
24-01-2024

13329 - RAMON J. CORTES TORRENTO  
AVDA. ROSA PARKS, S/N LLEIDA

41

 Col·legi d'Enginyers Tècnics Industrials de Lleida

<https://www.rjcortes.com>

L'empresa Jose Antonio Romero Polo S.A.U, inscrita en el Registre d'Agents de la Seguretat Industrial de Catalunya (RASIC), amb número de registre 25001901:

## Certifica:

Que al CAP de Balafia de Lleida hi ha instal·lades 2 calderes De Dietrich de 103,9 kW de potència calorífica cadascuna. Donat que el seu funcionament en cascada atorgava a la instal·lació una potència calorífica total superior als 200 kW, la sala de les calderes s'havia d'habilitar com a sala tècnica de màquines segons RITE.

Al ser impossible habilitar la sala com a tal, s'han instal·lat uns interruptors horaris digitals que alternen el funcionament de les calderes, fent així que la instal·lació funcioni únicament amb una caldera de 103,9 kW i cada caldera funcioni cada 2 dies. L'horari de les enceses de les calderes es fa cada dia a les 12.00h i s'alternen cada dia entre elles. D'aquesta manera no funcionen les 2 calderes alhora.



Imatge 1: Interruptors horaris instal·lats

