
PROJECTE TÈCNIC

INSTAL·LACIÓ D'UN EDIFICI HOSPITALARI POLIVALENT
CONSTRUÏT MITJANÇANT PROCEDIMENTS
INDUSTRIALITZATS I AMB METODOLOGÍA LEAN A
LLEIDA.

AMPLIACIÓ DE L'HOSPITAL UNIVERSITARI ARNAU DE
VILANOVA, DE LLEIDA

ANNEX II – Llicència Ambiental (Justificació Llei 20/2009 PCAA)

Titular: HOSPITAL UNIVERSITARI ARNAU DE
VILANOVA

Emplaçament: Av. Alcalde Rovira Roure, 80
LLEIDA (LLEIDA)

PROJECTE TÈCNIC

**INSTAL·LACIÓ D'UN EDIFICI
HOSPITALARI POLIVALENT CONSTRUÏT
MITJANÇANT PROCEDIMENTS
INDUSTRIALITZATS I AMB
METODOLOGIA LEAN, A LLEIDA**

**AMPLIACIÓ DE L'HOSPITAL
UNIVERSITARI ARNAU DE
VILANOVA DE LLEIDA**

Annex II – Llicència Ambiental

ÍNDEX

1. MEMÒRIA.....	1
1.1. Dades generals	1
1.1.1. Objecte del document.	1
1.1.2. Antecedents.	1
1.1.3. Dades Del Titular	2
1.1.4. Identificació Del Tècnic	2
1.1.5. Dades de localització de l'establiment	3
1.1.6. Relació de projectes, d'estudis, certificats parcials i documents complementaris.	3
1.2. Memòria Descriptiva.....	3
1.2.1. Descripció i classificació de l'activitat.	3
1.2.2. Gestió de residus	5
1.2.3. Descripció de l'establiment	8
1.3. Requisits Normatius.....	17
1.3.1. Justificació Normativa Urbanística.....	17
1.3.2. Justificació de sorolls i vibracions	18
1.3.3. Mesures d'aïllament sonor i nivells sonors a l'exterior	20
1.4. Justificació del compliment del Codi Tècnic de l'Edificació (CTE) en matèria de seguretat contra incendis.	21
1.5. Compliment del DB SUA 9. Accessibilitat	21
1.5.1. Accessibilitat en l'exterior de l'edifici.....	21
1.5.2. Accessibilitat en l'edifici.	21
1.5.3. Servei higiènic accessible.....	23
1.5.4. Habitacions adaptades	24
1.5.5. Ascensor accessible	24
2. CONCLUSIONS.....	25
3. ANNEX 1: RESOLUCIÓ D'ATORGAMENT DE LLICÈNCIA DE L'AVALUACIÓ AMBIENTAL DE L'ANY 2.010.....	26
4. ANNEX 2 : DOCUMENTACIÓ GESTIÓ RESIDUS.....	27
5. DOCUMENTACIÓ GRAFICA	28

1. MEMÒRIA.

1.1. Dades generals

1.1.1. Objecte del document.

Es redacta aquest document amb la finalitat de descriure les condicions d'instal·lació de l'ampliació de l'Hospital Universitari Arnau de Vilanova, per a la construcció d'un nou edifici hospitalari construït mitjançant procediments industrialitzats i amb metodologia LEAN, que es preveu ubicar dins del Complex hospitalari, a la zona de l'aparcament en superfície de l'hospital.

1.1.2. Antecedents.

L'Hospital Universitari Arnau de Vilanova va iniciar la seva activitat l'any 1956 amb una capacitat inicial de 102 llits. L'any 1987 després de dos ampliacions d'importància es va arribar a la capacitat actual de 447 llits. Dins d'aquestes ampliacions també s'han anat incorporant diferents reformes de varies zones per tal de modernitzar els serveis. Tot i que es disposa de diferents llicències d'obres, les llicències d'activitat van estar actualitzades a l'any 2007 amb ocasió de la realització d'un tràmit d'Avaluació Ambiental.

El motiu de la tramitació esmentada va ser l'Adequació de l'establiment a la Llei 3/1998 d'Intervenció Integral de l'Administració ambiental, d'acord amb el programa d'adequació al decret 50/2005. L'Avaluació Ambiental de l'any 2007 va incloure també una anàlisi de l'acompliment de les Condicions de Protecció Contra Incendis, i es disposa de la verificació de l'avaluació ambiental per part d'una unitat tècnica de verificació ambiental (UTVA), pel que fa al document d'avaluació en matèria de prevenció d'incendis.

Com a resultat de la tramitació de l'Avaluació a l'Ajuntament de Lleida es disposa d'un Atorgament de Llicència de data 2-7-2010, que inclou, a més, les indicacions referents a les condicions de Protecció Contra Incendis. La resolució té les següents informacions :

Règim Administratiu :	RÈGIM DE LLICÈNCIA AMBIENTAL
Número d'Expedient :	LA-121/08
Tipus de tràmit :	ADEQUACIÓ A LA LLEI 3/1998
Promotor :	HOSPITAL UNIVERSITARI ARNAU DE VILANOVA
NIF :	Q-5855029-D
Descripció activitat :	Hospital
Classificació :	Annex II.1, Codi 12.25.

Al text de l'Atorgament de llicència ambiental de l'edifici hospitalari, s'adjunta a l'apartat d'annexos del present document.

Cal remarcar que l'Ampliació descrita al present document està situada dins del complex hospitalari però de forma exempta a la resta d'edificis i dependències que el componen.

1.1.3. Dades Del Titular

Les dades del titular són:

Nom o raó social	HOSPITAL UNIVERSITARI ARNAU DE VILANOVA
NIF/DNI	Q58555029D
Adreça	Av. Rovira Roure
Localitat	25198 Lleida
Província	Lleida

1.1.4. Identificació Del Tècnic

Les dades del tècnic redactor del present projecte són:

Tècnic	Alfred Guitard Sein-E
Núm. de col·legiat	7.484 (Col·legi d'Enginyers Industrials de Catalunya)
Empresa	Einesa Ingeniería S.L.
NIF de l'empresa	B-25382599
Domicili social	Carrer Acadèmia, 2
Localitat	25002 Lleida
Província	Lleida
Telèfon	973 280 980
Correu electrònic	einesa@einesa.com

1.1.5. Dades de localització de l'establiment

1.1.5.1. Emplaçament

L'establiment es troba situat a la següent adreça:

Adreça	Av. Rovira Roure, 80
Localitat	25198 Lleida
Província	Lleida

1.1.5.2. Referència cadastral.

Referència cadastral de l'edifici: 1212302CG0111C0001RF

1.1.5.3. Coordenades UTM (ETRS 89)

Les coordenades UTM (ETRS89) del present edifici son les següents:

$$X = 301.243$$

$$Y = 4.611.138$$

1.1.6. Relació de projectes, d'estudis, certificats parcials i documents complementaris.

Dins del present expedient d'Ampliació de l'hospital Universitari Arnau de Vilanova, per la incorporació d'un nou edifici polivalent, i de forma prèvia o paral·lela, es tramitaran, a més, els següents expedients :

- Sol·licitud de Llicència d'Obres.
- Sol·licitud Informe favorable Protecció Contraïncendis (LI. 3/2010).

1.2. Memòria Descriptiva.

1.2.1. Descripció i classificació de l'activitat.

1.2.1.1. Descripció detallada de l'activitat

Es tracta d'un edifici de 5 plantes (planta baixa, planta primera, planta segona, planta tercera i planta coberta) destinat principalment a ús hospitalari.

La distribució d'usos per plantes serà la següent :

- La Planta Baixa es divideix en dos zones clarament diferenciades: una està destinada principalment de sales tècniques i magatzems bugaderia i vestuari, i correspon a l'ala dreta.

L'ala esquerra de la planta es destinarà a zona d'ingrés i PCR i diagnosi per la imatge. En aquesta zona es disposarà d'un magatzem de residus i una sala d'espera.

- La Planta primera es destina principalment a unitat de cures intensives (UCI) i es compon de 26 llits.
- La Planta segona es destina a hospitalització, i en ella es troben 4 habitacions de tres llits i 4 habitacions de 5 llits. A més de sala polivalent, sala de treball mèdic i algun espai destinat a magatzem.
- La Planta tercera es destina a hospitalització, i en ella es troben 4 habitacions de tres llits i 4 habitacions de 5 llits. A més de sala polivalent, sala de treball mèdic i algun espai destinat a magatzem.
- La planta coberta es destinarà a la instal·lació de maquinària de les instal·lacions de l'edifici.

A la planta tercera es disposarà de comunicació amb una passarel·la coberta de connexió amb l'edifici principal existent de l'Hospital Universitari Arnau de Vilanova de Lleida.

1.2.1.2. Classificació segons CCAE

Segons estableix el Decret 137/2008 de 8 de juliol pel qual s'aprova la Classificació catalana d'activitats econòmiques (CCAIE-2009) la present activitat queda classificada en:

SECCIÓ Q			
Activitats sanitàries i de serveis socials			
Divisió	Grup	Classe	Denominació
86	861	8610	Activitats Hospitalàries

1.2.1.3. Classificació de l'activitat segons Llei 20/2009.

La present activitat es troba inclosa en l'Annex II de la Llei 20/2009 de Prevenció i Control ambiental de les activitats i estarà sotmesa per tant al Règim de Llicència Ambiental:

12.25 : Hospitals, clíniques i altres establiments sanitaris amb nombre de llits d'hospitalització o ingrés de pacients en nombre superior a 100.

1.2.2. Gestió de residus

1.2.2.1. Embalatges

Els papers, cartrons i plàstics procedents de l'embalatge del productes, es dipositen en contenidors específics abans del seu abocament als contenidors municipals de recollida selectiva. La caracterització dels residus segons el Catàleg Europeu de residus és la següent:

Codi Europeu del residu:	200101
Descripció del residu:	Paper i cartró
Origen:	Residus generats per la pròpia activitat.
Classificació:	No Especial.
Valorització:	Reciclatge
Producció diària:	2,40 kg/dia
Producció anual:	876 kg/any.

Codi Europeu del residu:	200139
Descripció del residu:	Plàstics
Origen:	Residus generats per la pròpia activitat.
Classificació:	No Especial.
Valorització:	Reciclatge de plàstics
Producció diària:	1,20 kg/dia
Producció anual:	432 kg/any.

1.2.2.2. Banals

Els residus banals seran recollits pel serveis municipals. La caracterització dels residus segons el Catàleg Europeu de residus és la següent:

Codi Europeu del residu:	200301
Descripció del residu:	Banals
Origen:	residus generats per la pròpia activitat.
Classificació:	No Especial.
Valorització:	--
Producció diària:	4,50 kg/dia
Producció anual:	1.642 kg/any.

1.2.2.3. Residus sanitaris.

L'establiment complirà amb la Legislació vigent en quant a la recollida de residus sanitaris, principalment recollida a les següents Normatives :

- *Decret 27/1999, de 9 de febrer, de la gestió dels residus sanitaris. (DOGC núm. 2828 de 16/02/1999)*
- *Decret 92/1999, de 6 d'abril, de modificació del Decret 34/1996, de 9 de gener, pel qual s'aprova el Catàleg de*

residus de Catalunya. (DOGC núm. 2865 de 12/04/1999)

- *Decret 93/1999, de 6 d'abril, sobre procediments de gestió de residus. (DOGC núm. 2865 de 12/04/1999)*

Els residus sanitaris generats en el centre es classifiquen en:

a) residus sense risc o inespecífics.

Grup I

Són residus que per la seva naturalesa i composició són inerts o no especials, que no plantegen exigències especials en la seva gestió. S'inclou en aquest grup el material d'oficines i despatxos, bars, menjadors, jardineria...

Grup II

Son residus que per la seva naturalesa i composició són inerts o no especials, que no plantegen exigències especials en la seva gestió fora del centre, però dintre del centre poden ser de risc per malalts amb poques defenses immunològiques i a més poden provocar fàstic o manies. S'inclou en aquest grup els materials de cures, guixos, robes i materials d'un sol ús tacats amb sang, secrecions, cadavers d'animals d'experimentació, i d'altres residus no inclosos en el grup III.

b) Residus de risc o específics

Grup III

Són residus especials que requereixen l'adopció de mesures de prevenció, atès que poden generar un risc per a la salut de les persones:

- residus sanitaris infecciosos: aquells residus capaços de transmetre alguna de les malalties infeccioses relacionades a l'annex del Decret 27/1999, com, per exemple, còlera, diftèria, tuberculosi...
- sang i hemoderivats en forma líquida
- agulles i material punyent i tallant, usat
- vacunes vives i atenuades i cultius d'agents infecciosos

Grup IV

Són els residus especials no inclosos en el grup III

Dins aquest grup s'inclouen aquells residus tipificats en normatives singulars com els medicaments caducats, restes de substàncies químiques, els residus radioactius i altres; també inclou els residus citotòxics (envasos, materials, restes... que hagin estat en contacte amb medicaments per al tractament de malalts amb càncer)

A continuació es descriuen les característiques dels diferents residus sanitaris generats previstos, d'acord a les dades disponibles en altres centres mèdics de característiques semblants, que disposa el mateix titular.

1.2.2.3.1. Objectes tallants i punxants.

Els objectes tallants i punxants, seran separats i recollits per una empresa de recollida selectiva. La caracterització dels residus provinents d'objectes tallants i punxants segons el catàleg europeu de residus és el següent :

CER	Descripció	Origen	CLA	TDR	Quantitat
180101	Objectes tallants i punxants	Material utilitzat	ES	Esterilització i incineració	928,55 kg

1.2.2.3.2. Residus sense requeriments especials de recollida i eliminació

Els residus sense requeriments especials de recollida i eliminació abocats directament al contenidors de recollida municipal.

La caracterització dels residus de material sanitari sense requeriments especials de recollida i eliminació segons el catàleg europeu de residus és el següent:

CER	Descripció	Origen	CLA	TDR	Quantitat
180103	Residus sense requeriments especials de recollida i eliminació	Material utilitzat	NE	Deposició i incineració	1.226 kg

1.2.2.3.3. Productes químics i medicaments rebutjats

Els productes químics i medicaments rebutjats, seran separats i recollits per una empresa de recollida selectiva.

La caracterització dels residus provinents de productes químics i medicaments rebutjats, segons catàleg europeu de residus es el següent:

CER	Descripció	Origen	CLA	TDR	Quantitat
180105	Productes químics i medicament rebutjats	Productes caducats	ES	Deposició i incineració	226 kg

Per tant, amb la incorporació del nou edifici objecte del present document es produirà un increment aproximat del 9,2% respecte a la producció de residus actual.

1.2.2.3.4. Gestió de residus sanitaris

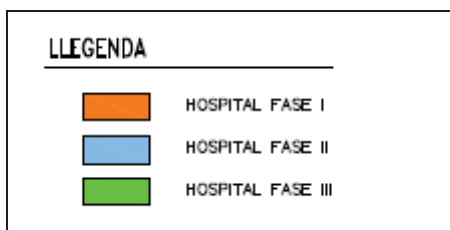
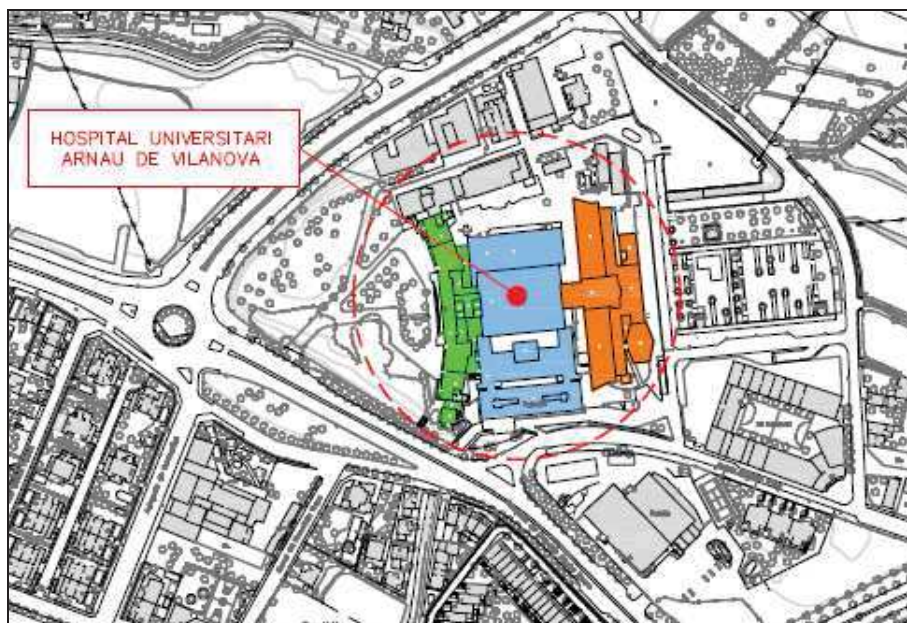
Pel que fa a la gestió i tractament de residus, l'establiment ho realitza de la següent manera:

- Els Grups I i II són gestionats per l'empresa que fa la gestió municipal i van a l'abocador
- Els Grups III i IV són gestionats amb empreses autoritzades i s'apliquen els tractaments establerts, que són els següents:
 - Grup III: Esterilització amb autoclau i triturat posterior, un cop feta aquesta operació es tracten com els residus urbans
 - Grup IV: Incineració en instal·lacions per a residus especials

1.2.3. Descripció de l'establiment

1.2.3.1. Descripció de l'entorn i usos adjacents.

El conjunt edificatori existent de l'Hospital Universitari Arnau de Vilanova està compost per 3 edificis, anomenat FASE I, FASE II I FASE III.



L'àmbit on quedarà finalment ubicat nou edifici polivalent objecte de la present memòria d'Ampliació està situat de manera aïllada a la zona de l'aparcament en superfície del propi hospital.

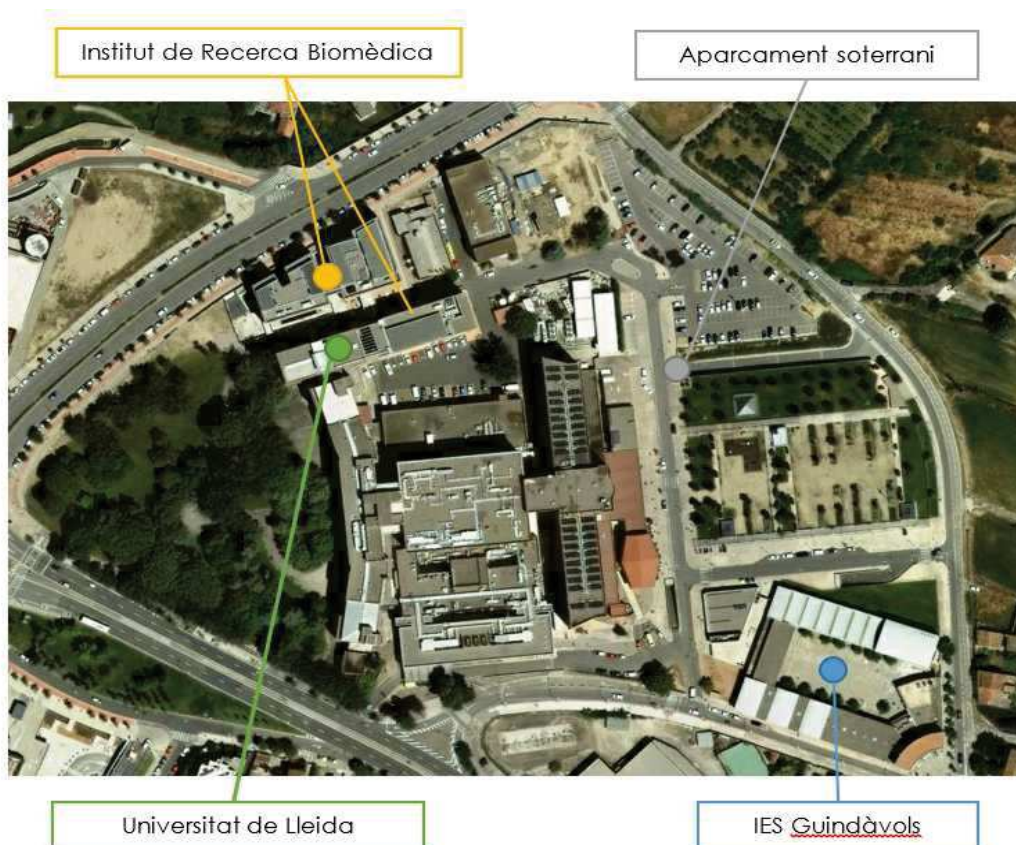


Els accessos a aquest edifici seran independents i d'us exclusiu, tot i que en planta tercera es disposarà d'una passarel·la descoberta, que unirà aquest edifici amb el propi hospital.

L'edifici hospitalari comparteix emplaçament amb els següents usos :

- Edifici de la Unitat Docent de la Facultat de Medicina pertanyent a la Universitat de Lleida.
- Edificis de l'Institut de Recerca Biomèdica de la Universitat de Lleida.
- Aparcament soterrani (2 plantes) situat a al plaça Est davant de l'accés principal de l'hospital.
- IES Guindàvols.

Establiment	Títular de l'establiment
Universitat de Lleida (Facultat de Medicina)	Facultat de medicina (UdL)
Institut de Recerca Biomèdica de Lleida	Universitat de Lleida
Aparcament soterrani	Pàrquing Arnau, S.A.
IES Guindàvols	Departament Ensenyament



1.2.3.2. Descripció de plantes i usos previstos.

L'activitat que es desenvolupa a l'edifici en estudi és principalment la d'Hospital, amb els següents usos dels contemplats al document CTE DB SI, depenent de la zona de l'edifici.

- **Ús Hospitalari:** zones hospitalització i tractaments intensius. Correspon a les plantes primera, segona i tercera en la seva totalitat.
- **Ús Administratiu:** zones de l'edifici destinades principalment a serveis auxiliars de l'activitat hospitalària (vestuaris, magatzems, etc) i zones de diagnòstic. Correspon a la planta baixa del present edifici.

1.2.3.3. Relació de Superfícies.

1.2.3.3.1. Superfícies estat actual

A continuació es mostra la relació de superfícies de l'edifici hospitalari en l'actualitat:

EDIFICI FASE I	
Planta	Superfície Útil (m ²)
Planta soterrani	2.412,34
Planta baixa	3.627,56
Planta primera	1.689,29
Planta segona	1.688,32
Planta tercera	1.715,13
Planta quarta	1.687,66
Planta cinquena	1.699,05
Planta sisena	1.714,65
Planta setena	508,98
SUPERFICIE TOTAL FASE I	16.742,98

EDIFICI DE FASE II	
Planta	Superfície Útil (m ²)
Planta soterrani	3.003,79
Planta baixa	5.283,41
Planta primera	5.309,19
Planta segona	1.710,57
Planta tercera	1.669,91
Planta quarta	1.663,55
Planta cinquena	1.714,88
Planta sisena	1.785,79
SUPERFICIE TOTAL FASE II	22.141,09

EDIFICI FASE III	
Planta	Superfície Útil (m²)
Planta soterrani	403,77
Planta baixa	2.132,83
Planta primera	1.551,97
Planta segona	1.544,57
Planta tercera	1.483,91
Planta quarta	1.480,11
Planta cinquena	1.387,97
Planta sisena	227,83
Planta setena	42,34
SUPERFICIE TOTAL FASE III	10.212,96

TAULA RESUM EDIFICI HOSPITAL	
EDIFICI	Superfície Útil (m²)
Edifici FASE I	16.742,98
Edifici FASE II	22.141,09
Edifici FASE III	10.212,96
SUPERFICIE TOTAL EDIFICI HOSPITAL. ESTAT ACTUAL:	49.097,03

1.2.3.3.2. Superfícies útils de l'ampliació de l'activitat. Nou edifici hospitalari

A continuació es descriuen les superfícies del nou edifici hospitalari objecte del present document.

PLANTA BAIXA		
Codi	Dependència	Superfície útil (m²)
PCR		
PCR01	Sala d'espera	22,83
PCR02	Control	14,40
PCR04	Bany	5,30
PCR05	Sala PCR	12,77
PCR05	Sala PCR	10,45
PCR05	Sala PCR	12,77
PCR05	Sala PCR	12,77
PCR06	Neteja	4,57
PCR07	Transfer accés	10,80
PCR08	Recepció	12,85
PCR09	Transfer sortida	12,16
Diagnosi per la imatge		
DDI01	Reserva DDI	25,00
DDI02	Vestuari	5,29
DDI02	Vestuari	5,20
DDI04	Control	5,35

DDI05	Treball mèdic	12,87
Residus		
RES01	Residus	5,36
RES02	Residus	5,26
RES03	Residus	5,40
Vestuaris		
VES01	Vestuari dones	27,88
VES01	Vestuari dones	28,89
VES02	Vestidor homes	27,90
VES03	Vestidor accessible	6,41
VES03	Vestidor accessible	6,37
VES03	Vestidor accessible	6,40
Instal·lacions		
INS01	Gasos combustibles	21,76
INS02	Sala Baixa Tensió	11,10
INS03	Rack	5,77
INS04	Sala tractament d'aigües	5,77
Magatzems		
MAG01	Magatzem	35,36
MAG01	Magatzem	11,64
MAG02	Magatzem roba neta	20,47
MAG03	Carros menjar	10,82
Circulacions		
COM01	Passadís 1	288,60
	Accés 1	12,93
	Accés 2	12,93
	Caixa escala 1	24,77
	Caixa escala 2	24,78
TOTAL SUPERFICIE UTIL PLANTA BAIXA		791,95
TOTAL SUPERFICIE CONSTRUÏDA PLANTA BAIXA		900,00

PLANTA PRIMERA		
Codi	Dependència	Superfície útil (m ²)
UCI		
UCI01	UCI	161,85
UCI01	UCI	166,17
UCI02	Control	21,75
UCI02	Control	22,07
UCI03	Brut	9,14
UCI04	Net	3,38
UCI04	Net	3,06
UCI05	Bany	6,57
UCI06	Residus	3,56
UCI07	Neteja 01	4,00
UCI08	Bany accessible	5,58

UCI09	Transfer sortida	11,89
UCI10	Transfer entrada	10,34
UCI11	Treball mèdic	22,89
UCI12	Magatzem	20,62
UCI13	Sala polivalent	35,14
UCI14	Box aïllats	12,75
UCI14	Box aïllats	12,68
UCI15	Bany 02	29,91
UCI16	Informes	4,86
UCI17	Neteja 02	3,46
UCI18	SAI	7,17
UCI19	Rack	5,62
UCI20	Vis a vis	7,01
UCI21	Sala de conferència	5,56
UCI22	Bany personal mèdic	19,55
UCI23	Caixa escala 1	23,61
UCI24	Caixa escala 2	23,20
COM02	Passadís	120,29
TOTAL SUPERFICIE ÚTIL PLANTA PRIMERA		783,68
TOTAL SUPERFICIE CONSTRUÏDA PLANTA PRIMERA		900,00

PLANTA SEGONA		
Codi	Dependència	Superfície útil (m²)
HOSPITALITZACIÓ PLANTA 2		
UH01	Habitació 01	29,53
UH01	Habitació 01	29,53
UH01	Habitació 01	29,53
UH01	Habitació 01	29,49
UH02	Habitació 02	45,75
UH02	Habitació 02	45,46
UH02	Habitació 02	45,82
UH02	Habitació 02	45,81
UH03	Bany 01	4,30
UH03	Bany 01	4,30
UH03	Bany 01	4,32
UH03	Bany 01	4,32
UH04	Bany 02	6,75
UH04	Bany 02	6,75
UH04	Bany 02	6,72
UH04	Bany 02	6,72
UH05	Bany 03	6,65
UH06	Control	12,05
UH07	Brut	8,68
UH08	Net	12,00
UH09	Residus	6,09

UH10	Neteja	6,09
UH10	Neteja	4,15
UH11	Transfer sortida	8,77
UH12	Transfer entrada	10,19
UH14	Magatzem	20,60
UH15	Sala polivalent	34,23
UH17	Informes	4,90
UH18	Sala Rack	5,66
UH19	Sala SAI	7,12
UH20	Vis a vis	7,25
UH21	Treball mèdic	22,84
UH22	Caixa escala 1	23,61
UH23	Caixa escala 2	23,20
COM03	Passadís	207,93
TOTAL SUPERFICIE UTIL PLANTA SEGONA		777,11
TOTAL SUPERFICIE CONSTRUÏDA PLANTA SEGONA		900,00

PLANTA TERCERA		
Codi	Dependència	Superfície útil (m²)
HOSPITALITZACIÓ PLANTA 3		
UH01	Habitació 01	29,53
UH01	Habitació 01	29,53
UH01	Habitació 01	29,53
UH01	Habitació 01	29,49
UH02	Habitació 02	45,75
UH02	Habitació 02	45,46
UH02	Habitació 02	45,82
UH02	Habitació 02	45,81
UH03	Bany 01	4,30
UH03	Bany 01	4,30
UH03	Bany 01	4,32
UH03	Bany 01	4,32
UH04	Bany 02	6,75
UH04	Bany 02	6,75
UH04	Bany 02	6,72
UH04	Bany 02	6,72
UH05	Bany 03	6,65
UH06	Control	12,05
UH07	Brut	8,68
UH08	Net	12,00
UH09	Residus	6,09
UH10	Neteja	6,09
UH10	Neteja	4,15
UH11	Transfer sortida	8,77
UH12	Transfer entrada	10,19

UH14	Magatzem	20,60
UH15	Sala polivalent	34,23
UH17	Informes	4,90
UH18	Sala Rack	5,66
UH19	Sala SAI	7,12
UH20	Vis a vis	7,25
UH21	Treball mèdic	22,84
UH22	Caixa escala 1	23,61
UH23	Caixa escala 2	23,20
COM03	Passadís	207,93
TOTAL SUPERFICIE UTIL PLANTA TERCERA		777,11
TOTAL SUPERFICIE CONSTRUÏDA PLANTA TERCERA		900,00

PLANTA COBERTA		
Codi	Dependència	Superfície útil (m²)
HOSPITALITZACIÓ PLANTA COBERTA		
COM04	Passadís PTC	23,64
INS05	Instal·lacions	720,07
TOTAL SUPERFICIE UTIL PLANTA COBERTA		743,71
TOTAL SUPERFICIE CONSTRUÏDA PLANTA COBERTA		900,00

El resum de superfícies Útils i Construïdes de les diferents plantes que componen l'edifici son les següents:

Resum Superfícies útils i construïdes	Sup. Útil (m²)	Sup. Construïda (m²)
Planta Baixa	791,95	900,00
Planta Primera	783,68	900,00
Planta Segona	777,11	900,00
Planta Tercera	777,11	900,00
Planta Coberta	743,71	900,00
Total superfícies	3.873,56	4.500,00

Amb la qual cosa, després de L'Ampliació Projectada, les superfícies totals de l'Hospital passaran a ser les següents :

EDIFICI	Superfície Útil (m ²)
EDIFICI PRINCIPAL HOSPITALARI	
Edifici FASE I	16.742,98
Edifici FASE II	22.141,09
Edifici FASE III	10.212,96
SUPERFICIE UTIL TOTAL EDIFICI HOSPITAL. ESTAT ACTUAL:	49.097,03
EDIFICI HOSPITALARI POLIVALENT (AMPLIACIÓ)	
Edifici Hospitalari Polivalent	3.873,56
SUPERFICIE UTIL TOTAL EDIFICI HOSPITALARI POLIVALENT:	3.873,56
SUPERFICIE TOTAL EDIFICI HOSPITAL AMPLIAT	52.970,59

1.2.3.4. Instal·lació elèctrica

S'han tingut en compte en aquest projecte les disposicions que són d'aplicació en aquest tipus d'instal·lacions en el Reglament Electrotècnic de Baixa Tensió i instruccions complementaries.

Aquest aspecte serà objecte, del corresponent projecte per a la seva tramitació davant els Serveis Territorials del Departament d'Indústria i Energia A LLEIDA, on es justificarà el compliment de l'esmentat Reglament.

1.2.3.5. Instal·lació de climatització.

La instal·lació de climatització de l'establiment donarà compliment amb prescripcions establertes en el vigent Reglament d'instal·lacions tèrmiques en els edificis, climatització i aigua calenta sanitària, i amb llurs Instruccions Tècniques Complementàries IT.

Aquest aspecte serà objecte, del corresponent projecte per a la seva tramitació davant els Serveis Territorials del Departament d'Indústria i Energia a LLEIDA, on es justificarà el compliment de l'esmentat Reglament.

1.3. Requisits Normatius

1.3.1. Justificació Normativa Urbanística.

1.3.1.1. Classificació i qualificació del sòl.

El vigent Pla General de Lleida, qualifica la zona on es situarà l'activitat com a zona d'equipament comunitari, clau **EC**. Els usos d'aquesta zona d'acord amb l'annex II s'inclou com a us **permès**, entre d'altres l'ús **sanitari-assistencial**, per tant l'establiment és compatible.

1.3.1.2. Justificació del compliment de l'Art. 110 del PGL envers les instal·lacions de ventilació i climatització.

1.3.1.2.1. Focus emissor

L'activitat disposarà dels següents focus emissors de fums i gasos a l'atmosfera:

- Sortida d'aire de dos refredadores instal·lades en la coberta del nou edifici hospitalari
- Sortida d'aire de sistema compacte de calderes, ubicat en armari a la coberta de l'edifici.

La situació d'aquest focus es troba grafada en la documentació gràfica que s'acompanya.

1.3.1.2.2. Classificació dels focus

Segons l'apartat 2 de l'Art. 110 del PGL, els focus contaminants descrits en el punt anterior es classifiquen com:

- Sortida d'aire extraccions de l'aparcament: **Focus de Categoria 1**
- Sortida d'aire de conjunt de calderes de calefacció: **Focus de Categoria 2**

1.3.1.2.3. Alçades de les xemeneies i conductes

En la taula 4 de l'apartat 3 de l'Art. 110 del PGL es determina l'alçada de les xemeneies o conductes sobre les edificacions en els radis d'influència indicats, segons la categoria de cada focus. Per tant, els focus emissors de l'establiment hauran de complir el següent:

	Categoria	Radi d'influència	Alçada sobre l'edificació
Refredadores	1	10	1 metre
Sortida d'aire sistema compacte de calderes	2	25	2 metres

El nou edifici compleix amb les condicions exigides en l'Art. 110 del vigent PGL.

1.3.1.3. Reserva de places d'aparcament.

Segons indica l'art. 4 de l'Annex 4 (Regulació Tècnica de l'Aparcament) del PGL per a establiments sanitaris en general, és fa necessari disposar d'una reserva de places d'aparcament a raó d'una plaça cada 200 m².

En aquest cas, atès que la superfície total construïda del nou edifici hospitalari és de 4.500 m².

Correspondrà el següent número de places d'aparcament:

$$P = S_c / 200 = 4.500 / 200 = 23 \text{ places}$$

L'hospital Universitari Arnau de Vilanova de Lleida, disposa de un aparcament soterrat i un altre en superfície, que garantiran la reserva de places d'aparcament requerida un cop executada l'ampliació.

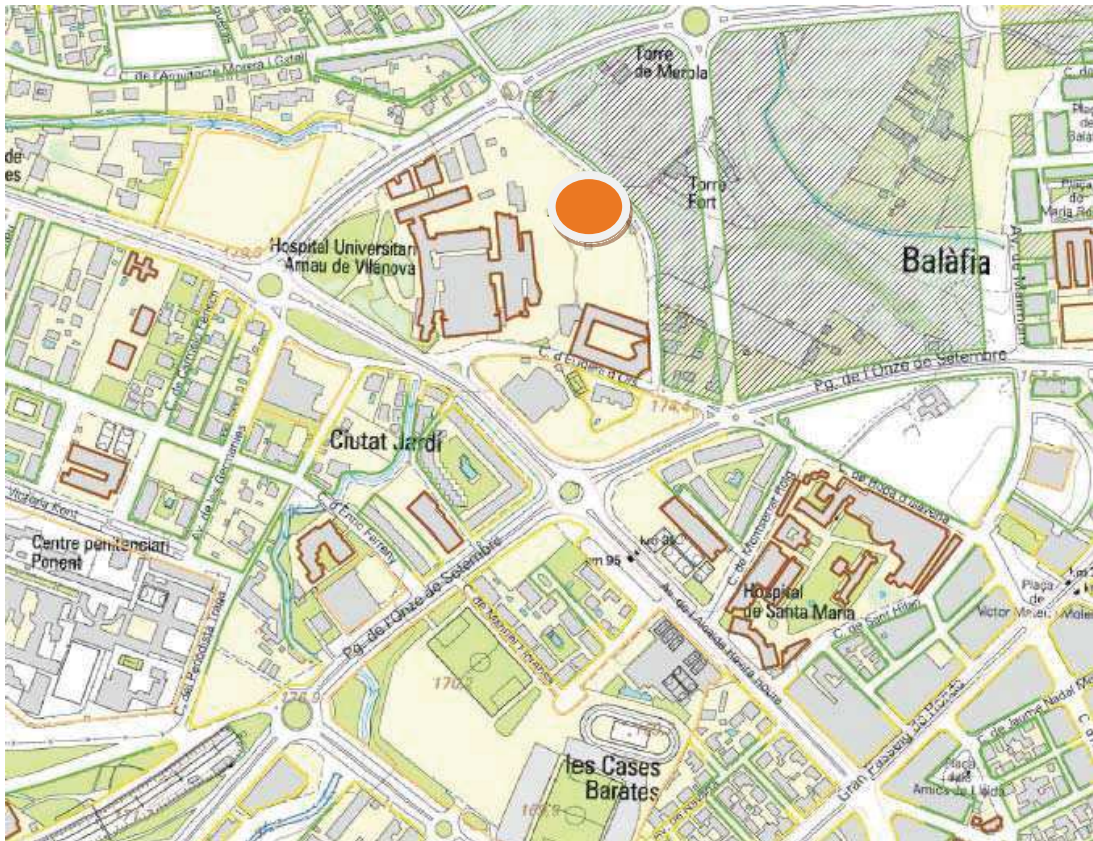
1.3.2. Justificació de sorolls i vibracions

1.3.2.1. Zones de sensibilitat acústica

Segons el mapa de contaminació acústica de Lleida, l'Hospital Universitari Arnau de Vilanova es troba en una **zona de tipus A**, de sensibilitat acústica alta.

Zona A2: correspon a predomini del so d'ús sanitari, docent i cultural.

A continuació es mostra el mapa de capacitat acústica de la zona:



El mapa de capacitat acústica estableix la zonificació acústica del territori i els valors límit d'immissió d'acord amb les zones de sensibilitat acústica. Els valors límit d'immissió depenent del període del dia que es classifica en tres espais de temps dia, vespre i nit es troba en la següent taula:

Usos del sòl		Objectius de qualitat (Annex A Decret 176/2009)			Valors límit infraestructures (Annex 1 i 2 Decret 176/2009)			Valors límit activitats (Annex 3 Decret 176/2009)		
		Dia	Vespr e	Nit	Dia	Vespr e	Nit	Dia	Vespr e	Nit
ZONA DE SENSIBILITAT ACÚSTICA ALTA (A)	(A1) Espais d'interès naturals i altres	55	55	45	55	55	45	50	50	40
	(A2) Predomini de sòl d'ús sanitari, docent i cultural	55*	55*	45*	55*	55*	45*	50	50	40
	(A3) Habitatges situats al medi rural	57	57	47	57	57	47	52	52	42
	(A4) Predomini de sòl d'ús residencial	60*	60*	50*	60*	60*	50*	55	55	45

1.3.2.2. Relació de maquinaria productora de soroll

En el present establiment la maquinaria productora de sorolls serà principalment:

- 2 Plantes refredadores: situades a la planta coberta del nou edifici hospitalari.
- Sistema compacte de calderes en armari, situat a la coberta de l'edifici.
- Maquinaria de climatització a coberta.

1.3.3. Mesures d'aïllament sonor i nivells sonors a l'exterior

A continuació es relacionen les mesures correctores adoptades per tal de no superar els nivells sonors màxims establerts en la normativa.

1. La maquinaria i motors de l'activitat, es muntaran sobre bancades de suficient massa i amortidors convenientment dimensionats, per impedir la transmissió de sorolls i vibracions, de tal forma que els valors resultants de la mesura final amb les instal·lacions en marxa, no superen els valors establerts per la legislació vigent.
2. Els conductes per on circulin fluids en regim forçat, disposaran de dispositius antivibradors.
La connexió d'equips per al desplaçament de fluids, com es el cas d'instal·lacions d'aireig i climatització, a conductes i canonades, es realitza mitjançant preses i dispositius elàstics. En els trams tubulars i conductes que sigui necessari es suportaran mitjançant elements elàstics per evitar la transmissió de sorolls i vibracions a través de l'estructura de l'edifici.
3. Tots els ventiladors de planta coberta disposaran d'una envoltant de panell sandvitx de 50mm i silenciador en el retorn i impulsió. Aquestes mesures, amb assentament de tots el ventiladors sobre amortidors i la distància física entre l'emissor i receptor, fan que no es superin els nivells sonors establerts per la legislació aplicable.

Amb la implantació d'aquest conjunt de mesures, es considera que es podrà donar compliment al requeriments de la Reglamentació Vigent en quan sorolls i vibracions.

1.4. Justificació del compliment del Codi Tècnic de l'Edificació (CTE) en matèria de seguretat contra incendis.

La present Activitat es troba sotmesa al règim de control preventiu de l'Administració de la Generalitat, donat que es troba inclosa en l'apartat 3) de l'Annex I de La Llei 3/2010, del 18 de febrer, de prevenció i seguretat en matèria d'incendis, en establiments, activitats, infraestructures i edificis, com a Establiment d'ús hospitalari, d'acord al Codi Tècnic d'Edificació. Per tant aquest apartat es desenvolupa amb un document independent, de títol *PROJECTE TÈCNIC DE JUSTIFICACIÓ DE LES CONDICIONS DE PROTECCIÓ CONTRA INCENDIS D'UN EDIFICI HOSPITALARI POLIVALENT, CONSTRUÏT MITJANÇANT PROCEDIMENTS INDUSTRIALITZATS I AMB METODOLOGIA LEAN, A LLEIDA* que es tramitarà, per sol·licitar Informe favorable de bombers.

1.5. Compliment del DB SUA 9. Accessibilitat

Amb la finalitat de facilitar l'accés i la utilització no discriminatòria, independent i segura dels edificis a les persones amb discapacitat es compliran les condicions funcionals i de dotació d'elements accessibles que s'estableixen a continuació.

1.5.1. Accessibilitat en l'exterior de l'edifici.

La parcel·la on s'ubica l'edifici disposa d'un itinerari accessible que comunica l'entrada principal de l'edifici hospitalari amb la zona exterior d'accés.

L'accés a l'edifici s'efectua directament a peu pla, sense cap element que impedeixi l'accessibilitat.

1.5.2. Accessibilitat en l'edifici.

Es disposarà d'un itinerari accessible que comunicarà l'accés amb les zones d'ús públic de l'edifici així com amb qualsevol origen d'evacuació i amb el servei higiènic adaptat.

Les característiques de l'itinerari accessible són les següents:

-Desnivells:	- Els desnivells es salven mitjançant rampa accessible conforme a l'apartat 4 del SUA 1, o ascensor accessible. No s'admeten graons.
-Espai per a gir	- Diàmetre Ø 1,50 m lliure d'obstacles en el vestíbul d'entrada, o portal, al fons de passadissos de més de 10 m i enfront d'ascensors accessibles o a l'espai deixat en previsió per a ells.
-Passadissos i passos	- Amplària lliure de passada $\geq 1,20$ m. En zones comunes d'edificis d'ús Residencial Habitatge s'admet 1,10 m. - Estrenyiments puntuals d'amplària $\geq 1,00$ m, de longitud $\leq 0,50$ m, i amb separació $\geq 0,65$ m a buits de passada o a canvis d'adreça .
-Portes	- Amplària lliure de passada $\geq 0,80$ m amidada en el marc i aportada per no més d'una fulla. En l'angle de màxima obertura de la porta, l'amplària lliure de passada reduïda pel grossor de la fulla de la porta ha de ser $\geq 0,78$ m. - Mecanismes d'obertura i tancament situats a una altura entre 0,80 - 1,20 m, de funcionament a pressió o palanca i maniobrables amb una sola mà, o són automàtics. - En ambdues cares de les portes existeix un espai horitzontal lliure de l'escombrat de les fulles de diàmetre Ø 1,20 m . - Distància des del mecanisme d'obertura fins a la trobada en racó $\geq 0,30$ m - Força d'obertura de les portes de sortida ≤ 25 N (≤ 65 N quan siguin resistents al foc) .
-Paviment	- No conté peces ni elements solts, tals com graves o sorres. Les catifes i moquetes estan encastats o fixats al sòl. - Per a permetre la circulació i arrossegament d'elements pesats, cadires de rodes, etc., els sòls són resistents a la deformació - Per a permetre la circulació i arrossegament d'elements pesats, cadires de rodes, etc., els sòls són resistents a la deformació.
-Pendent	- El pendent en sentit de la marxa és $\leq 4\%$, o compleix les condicions de rampa accessible, i el pendent transversal al sentit de la marxa és $\leq 2\%$.

No es considera part d'un itinerari accessible, les escales, rampes i passadissos mecànics, les portes giratòries, les barreres tipus torn i a aquells elements que no siguin adequats per a persones amb marcapassos o altres dispositius mèdics.

1.5.3. Servei higiènic accessible

Lavabo accessible	- Està comunicat amb un itinerari accessible
	- Espai per a gir de diàmetre Ø 1,50 m lliure d'obstacles
	- Portes que compleixen les condicions de l'itinerari accessible. Són abatibles cap a l'exterior o corredisses
	- Disposa de barres de suport, mecanismes i accessoris diferenciats cromàticament de l'entorn.

L'equipament de lavabos accessibles i vestidors amb elements accessibles compleix les condicions que s'estableixen a continuació:

Aparells sanitaris accessibles	-Lavabo	- Espai lliure inferior mínim de 70 (alçada) x 50 (profunditat) cm. Sense pedestal.
		- Alçada de la cara superior ≤ 85 cm.
	-Inodor	- Espai de transferència lateral d'amplada ≥ 80 cm i ≥ 75 cm de fons fins a la vora frontal de l'inodor. (en ús públic espai de transferència en ambdós costats)
		- Alçada del seient entre 45 - 50 cm.
	-Dutxa	- Espai de transferència lateral d'amplada ≥ 80 cm al costat del seient.
		- Terra enrasat amb pendent d'evacuació ≤ 2%.
	-Urinari	- Quan hi hagi més de 5 unitats, altura del marge entre 30-40 cm almenys en una unitat.

Barres de suport	- Fàcils d'agafar, secció circular de diàmetre 30-40 mm. Separades del parament 45-55 mm.	
	- Fixació i suport suporten una força d'1 kN en qualsevol direcció.	
	-Barres horitzontals	-Se situen a una alçada entre 70-75 cm.
		-De longitud ≥ 70 cm.
		-Són abatibles les del costat de la transferència.
	-En inodors	-Una barra horitzontal a cada costat, separades entre si 65 - 70 cm.
-En dutxes	-A la banda del seient, barres de suport horitzontal de forma perimetral en almenys dues parets que formin cantonada i una barra vertical a la paret a 60 cm de la cantonada o del respall del seient.	

Mecanismes i accessoris	-Mecanismes de descàrrega a pressió o palanca, amb polsadors de gran superfície.
	-Aixetes automàtica dotada d'un sistema de detecció de presència o manual de tipus monocomandament amb palanca allargada de tipus gerontològic. Abast horitzontal des seient ≤ 60 cm.
	-Mirall, altura del marge inferior del mirall ≤ 0,90 m, o és orientable fins a almenys 10 ° sobre la vertical.
	-Alçada d'ús de mecanismes i accessoris entre 0,70 - 1,20 m

1.5.4. Habitacions adaptades

Les habitacions adaptades compliran els requisits següents:

- Les portes d'accés tindran una amplada mínima de 0,80 m.
- Hi haurà un espai de gir de diàmetre 1,50 m.
- Els espais d'apropament al llit i a l'armari tindran una amplada mínima de 0,90 m.

1.5.5. Ascensor accessible

Els ascensors accessibles han de donar compliment a la norma UNE-EN 81-70:2004 relativa a "*Accessibilitat als ascensors de persones, incloent persones amb discapacitat*" i a les següents condicions que s'estableixen a continuació:

- La botonera haurà d'incloure caràcters Braille i en alt relleu, contrastats cromàticament.
- Les dimensions de la cabina en edificis, amb superfícies útils en plantes diferents a les d'accés, i amb una porta i dos enfrontades, seran de 1,10 x 1,40 m.

Al tractar-se d'un edifici hospitalari, en el present establiment es disposarà d'ascensors amb dimensions superiors, ja que estaran dimensionat per poder traslladar camil·les i pacients enllitats entre plantes.

2. CONCLUSIONS

Amb les dades exposades a la present memòria i els plànols que s'inclouen a la documentació gràfica, es considera que queden suficientment definides les condicions tècniques de la instal·lació de l'ampliació projectada i que s'acredita l'acompliment de les exigències de la reglamentació vigent per aquests tipus d'activitat.

Per tot això es sol·licita l'aprovació d'aquest projecte i es concedeixi l'ampliació de la llicència d'activitat del complex hospitalari, per la incorporació d'un nou edifici polivalent.

Lleida, 15 De septiembre de 2020.

ALFRED GUITARD SEIN-ECHALUCE

Enginyer Industrial
Col·legiat núm. 7.484

**3. ANNEX 1: RESOLUCIÓ D'ATORGAMENT DE LICÈNCIA DE L'AVALUACIÓ
AMBIENTAL DE L'ANY 2.010**



Ajuntament de Lleida

Gerència d'Urbanisme i Territori
Negociat d'Indústries i Activitats

Plaça Paeria, 11, edifici Pal.les, 3a planta
25007 LLEIDA

Telèfons: 973700377-973700386
Fax: 973223296

E-mail: activitats@paeria.es

AJUNTAMENT DE LLEIDA

Registre General

SORTIDA 11795

DATA 2-7-2010

HORA 9:2:22



0001 0001 0000 11 795000

HOSPITAL UNIVERSITARI ARNAU DE VILANOVA
RPT.: SR. RAMON SORRIBES AMENÓS
AV. ALCALDE ROVIRA ROURE, 80
25198 LLEIDA

NOTIFICACIÓ DE LA PROPOSTA DE RESOLUCIÓ
LLICÈNCIA AMBIENTAL ANNEX II.1

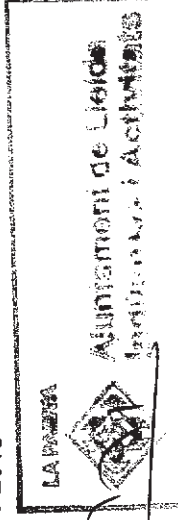
En relació a la sol.licitud de llicència ambiental que tot seguit es relaciona:

Règim administratiu:	RÈGIM DE LLICÈNCIA AMBIENTAL
Número expedient:	LA-121/08
Tipus de tràmit:	ADEQUACIÓ A LA LLEI 3/1998
Promotor:	HOSPITAL UNIVERSITARI ARNAU DE VILANOVA
NIF Promotor:	Q-5855029-D
Descripció activitat:	HOSPITAL
Classificació oficial:	ANNEX II.1, CODI 12.25
Emplaçament:	AV. ALCALDE ROVIRA ROURE, 80
Coordenades UTM:	X: 301.291 Y: 4.611.277
Superfície:	--- m ²

Considerant el que s'estableix en l'article 47 del Reglament General de desplegament de la Llei 3/1998, aprovat pel Decret 136/1999, de 18 de maig, i 5.2.d. del Decret 50/2005 de 29 de març pel qual es desplega la Llei 4/2004 d'1 de juliol, reguladora del procés d'adequació de les activitats existents a la Llei 3/1998 de 27 de febrer. Us comuniquem la proposta de resolució emesa el 01/07/2010 i conformada per la Ponència municipal d'Avaluació Ambiental, adjunta, als efectes que en el termini màxim de deu dies, comptadors des de la data de recepció d'aquesta notificació pugueu formular les alegacions que considereu oportunes davant d'aquest Ajuntament.

Lleida, 1 de juliol de 2010

Atentament,



Montse Parés
Cap del Negociat d'Indústries i Activitats



Ajuntament de Lleida
Gerència d'Urbanisme i Territori
Negociat d'Indústries i Activitats

Plaça Paeria, 11, edifici Pal.les, 3a planta
 25007 LLEIDA

Telefons: 973700377-973700386

Fax: 973223296

E-mail: activitats@paeria.es

PROPOSTA DE RESOLUCIÓ

LLICÈNCIA AMBIENTAL ANNEX II.2

ÍNDEX

- 1.- DADES DE L'ACTIVITAT.
 - 1.1.- Dades de la sol·licitud.
 - 1.2.- Identificació del Projecte.
 - 1.3.- Caracterització de l'activitat
- 2.- COMPATIBILITAT DEL PROJECTE AMB EL PLANEJAMENT URBANÍSTIC.
 - 2.1.- Nivell de grau d'incidència.
 - 2.2.- Zonificació i usos.
 - 2.3.- Certificació de compatibilitat urbanística.
- 3.- INFORMACIÓ PÚBLICA.
- 4.- INFORMES PRECEPTIUS.
 - 4.1.- Informe de l'Oficina de Gestió Ambiental Unificada.
 - 4.2.- Informe Medi Ambient.
 - 4.3.- Informe Veterinària municipal.
 - 4.4.- Informe Prevenció d'incendis.
 - 4.5.- Informe integrat Municipal.
- 5.- INFORME DE LA PONÈNCIA MUNICIPAL D'AVALUACIÓ AMBIENTAL.
- 6.- FORMULACIONS DE LA PROPOSTA DE RESOLUCIÓ.
 - 6.1.- Mesures preventives.
 - 6.2.- Control inicial.
 - 6.3.- Controls periòdics.
 - 6.4.- Revisió de la llicència.

1.- DADES DE L'ACTIVITAT

1.1.- Dades de la sol·licitud

Número expedient:	LA-12/08
Règim administratiu:	RÈGIM DE LLICÈNCIA AMBIENTAL
Tipus de tràmit:	ADEQUACIÓ A LA LLEI 3/98
Promotor:	HOSPITAL UNIVERSITARI ARNAU DE VILANOVA, SA
Descripció activitat:	HOSPITAL
Emplaçament:	AV. ALCALDE ROVIRA ROURE, 80

1.2.- Identificació del projecte

Títol:	DOCUMENT D'AVALUACIÓ AMBIENTAL: HOSPITAL UNIVERSITARI "ARNAU DE VILANOVA" AV. ROVIRA ROURE, NÚM 80 25006 LLEIDA
Autor:	MIQUEL GASULLA ESTEVE
Data document:	JUNY DE 2007



Títol:	MEMÒRIA TÈCNICA ESTUDI DEL COMPLIMENT DEL DOCUMENT BÀSIC DE SEGURETAT EN CAS D'INCENDIS (DB SI) EN L'EDIFICI HOSPITALARI "ARNAU DE VILANOVA", DE LLEIDA
Autor:	MIQUEL GASULLA ESTEVE
Data document:	21/11/07

Títol:	INFORME DE MESURES D'IMMISSIÓ SONORA
Autor:	ROBERT HERNANDO FONTANALS
Data document:	2/12/2008

1.3.- Caracterització de l'activitat

Annex Llei 3/98:	II.1
Codi Llei 3/98:	12.25
Descripció Llei 3/98:	HOSPITALS, CLINIQUES I ESTABLIMENTS SANITARIS EN GENERAL AMB UN NOMBRE DE LLITS SUPERIOR A 100
Activitat principal:	HOSPITAL
Superfície activitat:	50629 m ²
Coordenades UTM:	X:301.291 / Y:4.611.277

2.- COMPATIBILITAT URBANÍSTICA

2.1.- Nivell de grau d'incidència

Segons l'annex 7 de l'OMAI/A/04 l'activitat té un nivell de grau d'incidència 3, per la qual cosa és admissible en la situació relativa proposada edifici exclusiu amb accés independent al carrer donat que, segons l'article 106 del PGL, en aquesta situació relativa hi són compatibles activitats i/o instal·lacions fins a un nivell de grau d'incidència 4.

2.2.- Zonificació i usos

El sòl on s'ubica l'activitat i/o instal·lació està classificat com a SOL URBÀ i té una qualificació urbanística de ZONA EC, en aquesta zona l'ús HOSPITALARI és permès.

2.3.- Certificació de compatibilitat urbanística.

No es necessari el certificat de compatibilitat urbanística ja que es tracta d'una adequació a la Llei 3/98.

3.- INFORMACIÓ PÚBLICA

El projecte d'aquesta activitat ha estat sotmès a informació pública amb la publicació 26/02/2009 d'un anunci al Diari Segre i en el període de 20/02/2009 al 16/03/2009 al tauler d'anuncis de l'Ajuntament de Lleida. En aquesta fase del procediment no s'han presentat al·legacions.

4.- INFORMES PRECEPTIUS.

4.1.- Informe de l'Oficina de Gestió Ambiental Unificada

L'Oficina de Gestió Ambiental Unificada de la Generalitat de Catalunya, en data 19/06/2009 ha emès el següent informe integrat FAVORABLE:

"Informe integrat en relació a l'activitat de centre hospitalari de l'empresa Institut Català de la Salut - Hospital Universitari "Arnau Vilanova", situada al terme municipal de Lleida.



DESCRIPCIÓ DE L'ESTABLIMENT I DE LES ACTIVITATS AVALUADES

DADES DE L'EMPRESA

Titular	
Nom:	Institut Català de la Salut
NIF:	Q-5855029-D
Adreça:	Gran via de Les Corts catalanes, 587
Municipi:	Barcelona

DADES DE L'ESTABLIMENT

Nom Hospital Universitari "Arnau Vila Nova"	
NIES P000019679	
Adreça: Av. Rovira Roure, 80	
Paratge:	Polígon: Parcel·la: Y: 4.611.277
	X: 301.291
Municipi: Lleida	Comarca: Urgell
	ANNEX: Il.1 Apartat: 12 Subapartat: 25
Descripció de l'activitat : Activitat hospitalària	

Activitat afectada per la normativa sobre prevenció d'accidents greus SI NO

PRINCIPALS MATÈRIES PRIMERES I AUXILIARS UTILITZADES

Matèria primera	Descripció	Quantitat	Procedència	Sistema d'emmagatzematge
La descrita a l'annex de matèries primeres de l'Avaluació ambiental verificada				

PRODUCTES INTERMEDIS I FINALS OBTINGUTS

L'empresa ni fabrica ni obté cap producte final.

CONSUM I GESTIÓ D'AIGÜES

Consum d'aigües

Volum total abastat m ³ /d	m ³ /a	Procedència
0,08	30	Xarxa Pública 1
22,36	8.160	Xarxa Pública 2
1560	54.600	Xarxa Pública 3

Gestió de les aigües residuals:

Dades per punt d'abocament



Núm. del punt d'abocament	1
Descripció	General
Arqueta de registre	Sí
Procés on es genera	Sanitàries
Destí	Sistema públic de sanejament
Nom	EDAR Lleida
Tractament	No
Cabal abocat	Màxim dia (m³/d): 417,12
	Any (m³/a): 135.179
	Màxim hora (m³/h): 17,38

GENERACIÓ I GESTIÓ DELS RESIDUS

Tipus de residu (descripció)	Classe	Codi	Producció anual	Unitat
Residus Sanitaris del Grup III	NP/	180101	1.515	m³
	P	180102		
		180103		
Residus Sanitaris Citotòxics (Grup IV)	P	180108	62	m³
Ferralla	NP	200140	10	t
Banals	NP	200301	600	t
Paper i cartró	NP	200101	13,3	t
Vidre	NP	200102	10,5	t
Plàstic	NP	200139	9	t
Equips electrònics	NP	200136	1,5	t
Revelador	P	090101	9	m³
Fixador	P	090104	9	m³
Radiografies	P	090107	2	t
Altres residus generats en petites quantitats o de forma esporàdica (tubs i làmpades fluorescents, olis lubricants, piles,...)				
D'acord amb l'informe de verificació de l'avaluació ambiental:				

Respecte als residus sanitaris s'ha verificat existència de llibre de registre de control de residus sanitaris de número 08692.

L'establiment disposa de procediment de gestió de residus amb el codi P001, versió 1.

S'ha verificat existència d'estudi de minimització de residus perillosos.

- a) L'establiment disposa de codi de Productors de Residus Sanitaris **S-10142.1**
- b) Per a l'emmagatzematge dels residus es disposa:
- de **contenidors** específics per emmagatzemar els diferents residus.

EMISSIONS A L'ATMOSFERA

Dades per focus emissor de combustió

D'acord amb l'informe de verificació de l'avaluació ambiental, l'establiment disposa de 3 focus de combustió referents a calderes de calefacció (3*1,7 MW) i disposa de 2 focus més de calefacció i ACS (2*0,75 MW), tots amb gas natural.

ALTRES EMISSIONS



RX	--	RX
Hemodinàmica	--	RX
Radioteràpia	--	RX i electrons

PREVENCIÓ D'INCENDIS FORESTALS

Distància de l'activitat a la massa forestal (metres): **>1 km**

L'activitat es troba situada a menys de 500 m de terrenys forestals, definits a l'article 2 de la Llei 6/1988, de 30 de març, Forestal de Catalunya? SI NO

El terme municipal on s'ubica l'activitat figura en la relació de municipis d'alt risc d'incendi forestals previstos a l'Annex del Decret 64/1995, de 7 de març, pel qual s'estableixen mesures de prevenció d'incendis forestals?
 SI NO

L'activitat es troba en contacte amb la massa forestal a efectes d'aplicació de la Llei 5/2003, de mesures de prevenció dels incendis forestals en les urbanitzacions sense continuïtat immediata amb la trama urbana?
 SI NO

PROGRAMA DE CORRECCIONS

D'acord amb l'informe de verificació de l'avaluació ambiental no es presenta cap programa de correccions.

MEDI AFECTAT PER L'ACTIVITAT

D'acord amb l'avaluació ambiental i l'informe de verificació ambiental en l'apartat 19, les dades relatives a l'impacte i les afeccions sobre el medi són les següents:

Descripció de les afectacions	
Paisatge	<p>Impacte visual i paisatgísic rellevant: No destacable</p> <p>Cursos d'aigua superficials i sistemes fluvials: < 50 m. Canal Pinyana</p> <p>Qualitat del medi receptor: Segons el Programa de Sanejament d'Aigües Residuals Urbanes 2005 (PSARU 2005) aprovat per l'ACA (tot i que està en fase d'audiència i d'informació pública), i com a mode de referència, aquest medi estaria dins uns paràmetres de qualitat bona.</p>
Hidrologia i ecosistemes fluvials	Zones humides: No existeix cap zona humida a una distància inferior a 1.000 m.
	Àrea i unitat hidrogeològica: El Segre
	Captacions d'aigües superficials i subterrànies: Durant el procés de verificació no s'ha observat cap altre sistema o recurs per a la captació d'aigües a excepció dels del mateix establiment i així ho corroboren els representants de l'empresa.
	Aqüífers protegits: Segons consulta realitzada amb els programes SIMA e SIG MiraMon no existeixin aqüífers protegits a una distància inferior a 1.000 m. No s'ha trobat altra informació rellevant al respecte.
Gea	Punts d'interès geològic: > 1 km
	Sòl: Zones industrials urbanes



Ajuntament de Lleida
Gerència d'Urbanisme i Territori
Negociat d'Indústries i Activitats

Flora i Fauna	Espècies de la flora i fauna protegides	No existeixen en zones properes a l'establiment
	Arbres o arbredes monumentals	> 1 km
	Terrenys forestals	> 1 km
	Zones de reserva naturals o refugi de fauna salvatge	> 1 km
Habitats	Habitats naturals d'interès comunitari	Àrees urbanes e industrials inclosa la vegetació ruderal associada
Espais naturals protegits	Xarxa Natura 2000 (LIC, ZEC, ZEPA...)	> 1 km
	Espais naturals de protecció especial	> 1 km
	Espais d'interès natural (PEIN)	> 1 km
Aire i soroll	Figures de protecció municipal	No consta
	Zones d'especial protecció de la qualitat acústica	La documentació generada no ha aportat informació rellevant
	Vulnerabilitat i capacitat del territori	La documentació generada no ha aportat informació rellevant
	Zona de protecció especial de l'ambient atmosfèric	La documentació generada no ha aportat informació rellevant

AVALUACIÓ AMBIENTAL

EMISSIONS D'AIGÜES RESIDUALS

Atès que l'establiment aboca les aigües residuals a l'Estació Depuradora d'Aigües Residuals (EDAR) de Lleida, l'ens competent d'aquest abocament és l'Ajuntament de Lleida.

GESTIÓ DE RESIDUS

Es considera correcta la gestió dels residus generats per l'activitat, sempre que es compleixi les condicions que s'estableixen en l'apartat 4.1 d'aquest informe.

EMISSIONS A L'ATMOSFERA

Es considera correcta l'activitat pel que fa a les emissions a l'atmosfera.

INFORMACIÓ PÚBLICA

En l'expedient no consta el resultat del tràmit d'informació pública de l'expedient a efectuar per l'Ajuntament de Lleida i tampoc que s'hagi presentat cap al·legació.

Vista l'avaluació ambiental presentada i l'informe de verificació de l'avaluació ambiental, vista l'Avaluació Ambiental realitzada per l'Oficina de Gestió Ambiental Unificada de Lleida, s'emet informe FAVORABLE amb les següents:

CONDICIONS PER A L'EXERCICI DE L'ACTIVITAT

RESIDUS

1. Institut Català de la Salut – Hospital Universitari "Arnau de Vila Nova" haurà de gestionar els residus generats per la seva activitat d'acord amb les prescripcions establertes pel Decret 93/99, sobre procediments de gestió de residus, pel que fa a la tramitació de les Fixes d'acceptació i Fulls de Seguitment.
2. El temps màxim d'emmagatzematge dels residus perillosos no superarà els sis mesos, i s'hauran d'emmagatzemar sota cobert.



Ajuntament de Lleida
Gerència d'Urbanisme i Territori
Negociat d'Indústries i Activitats

3. Els residus líquids s'hauran d'emmagatzemar en zona pavimentada, amb un sistema de recollida dels possibles vessaments.
4. La gestió i l'emmagatzematge dels residus sanitaris del grup III i IV, s'haurà d'adequar al que estableix el Decret 27/1999, de la gestió de residus sanitaris.
5. D'acord amb l'article 12.2 de la Ley 10/98, de residus, cadascun dels residus valoritzables s'haurà de classificar i emmagatzemar diferenciadament, evitant tota mescla que dificulti la gestió posterior.
6. Institut Català de la Salut – Hospital Universitari "Armau de Vila Nova" haurà de disposar d'un registre de residus, d'acord amb el que s'indica a l'article 5.2 del Decret 93/99, sobre procediments de gestió de residus.
7. D'acord amb la periodicitat indicada a la disposició addicional segona del Real Decreto 952/97, Institut Català de la Salut – Hospital Universitari "Armau de Vila Nova", haurà de presentar a l'Agència de Residus de Catalunya, un estudi de minimització dels residus perillosos.

SOROLLS

D'acord amb l'article 27.1 de la Llei 16/2002 de 16 de juny de protecció contra contaminació acústica, correspon als ajuntaments, o bé als consells comarcals o les entitats locals supramunicipals, en cas que els municipis els hagin cedit les competències, la inspecció i el control de la contaminació acústica de les activitats.

CONTAMINACIÓ LLUMINOSA

En cas que l'establiment disposi d'il·luminació exterior, caldrà complir amb la Llei 6/2001 de 31 de maig, d'ordenació ambiental de l'enllumenament per a la protecció del medi nocturn i el Reglament que la desplega.

RÈGIM DE CONTROL

Atenent a la seva classificació a l'annex II.1 del Decret 136/1999, de 18 de maig, pel qual s'aprova el Reglament general de desplegament de la Llei 3/1998, de 27 de febrer, de la intervenció integral de l'Administració ambiental, l'establiment haurà de dur a terme:

CONTROL PERIÒDIC: L'establiment haurà d'efectuar el control periòdic cada quatre anys que garanteixi la seva adequació permanent als punts assenyalats a l'apartat anterior, així com els aspectes generals que figuren en l'avaluació ambiental verificada, en l'altra documentació presentada i també les condicions de la Resolució de la llicència ambiental, la normativa vigent; i en particular s'hauran d'efectuar les següents comprovacions:

Residus:

- que el tipus, origen i producció dels residus que es generen, són els previstos,
- la disponibilitat i la correcta utilització del registre de residus,
- que els residus es gestionen d'acord amb el Decret 93/99, sobre procediments de gestió de residus, i la vigència de la documentació de control,
- que les condicions i mesures de prevenció de les zones d'emmagatzematge de residus són les previstes i estan en bon estat d'ús,
- el correcte estat de manteniment i ordre de les zones d'emmagatzematge de residus.

Tots els controls hauran de ser realitzats o verificats per una entitat col·laboradora de l'Administració degudament acreditada, d'acord amb l'article 81 del Decret 136/1999.

Amb anterioritat a la seva actuació, l'entitat que dugui a terme els controls ho haurà de notificar a aquesta OGAU als efectes de comunicació oportuns.

Seràn objecte dels controls periòdics totes les determinacions fixades en aquest informe integrat."

4.2.- Informe Medi Ambient

El Cap de Secció de Medi Ambient, en data 02/10/2009 ha emès informe favorable.

4.3.- Informe Veterinària Municipal



La Veterinària Municipal, en data 28/10/2009 ha emès informe favorable.

4.4.- Informe Prevenció d'incendis

La Direcció General d'Emergències i Seguretat Civil, en data 25/03/2009 ha emès informe favorable condició a l'execució de les següents correccions en els terminis que es detallen:

- Caldrà realitzar la correcta compartimentació dels diferents sectors d'incendi establerts en el projecte objecte de verificació amb numero de visat L-36617 i data 21.11.2007 en un termini màxim de dotze mesos.
- Caldrà compartimentar els diferents locals de risc especial establerts en el projecte objecte de verificació amb numero de visat L-36617 i data 21.11.2007 donant compliment al punt 2 de la Secció SI 1 del CTE DB SI en un termini màxim de dotze mesos.
- Caldrà garantir el segellat de passos d'instal·lacions en les compartimentacions contra incendis establertes en el projecte objecte de verificació amb numero de visat L-36617 i data 21.11.2007 donant compliment al punt 3 de la Secció SI 1 del CTE DB SI en un termini màxim de dotze mesos.
- Cal donar compliment a la reacció al foc dels elements constructius segons el punt 4 de la Secció SI 1 del CTE DB SI en un termini màxim de dotze mesos.
- Cal adequar les escales d'evacuació considerades especialment protegides segons el projecte objecte de verificació amb numero de visat L-36617 i data 21.11.2007 per tal que compleixin els requisits establerts en el CTE DB SI per les escales especialment protegides en un termini màxim de dotze mesos.
- Senyalització dels mitjans d'evacuació segons el punt 7 de la Secció SI 3 del CTE DB SI en un termini màxim de tres mesos.
- Completar la dotació d'instal·lacions de protecció contra incendis establertes en el projecte objecte de verificació amb numero de visat L-36617 i data 21.11.2007 de manera que compleixin els requisits establerts en el RD 1942/1993 en un termini màxim de dotze mesos.
- Senyalització de les instal·lacions manuals de protecció contra incendis segons el punt 2 de la Secció SI 4 del CTE DB SI en un termini màxim de tres mesos.
- Completar la dotació d'enllumenat d'emergència segons el punt 2 de la Secció SU 4 del CTE DB SU en un termini màxim de tres mesos.
- Instal·lació de la detecció automàtica d'incendis segons la norma UNE 23-007, i que caldrà que hi hagi detecció a l'interior de totes les habitacions tal com s'estableix en l'informe de resposta de la sol·licitud de singularitat emès en data 29 d'abril de 2008 en un termini màxim de dotze mesos.
- Cal reduir el recorregut d'evacuació en planta baixa habilitant una sortida de planta o edifici de manera que es doni compliment al punt 3 de la Secció SI 3 del CTE DB SI en un termini màxim de sis mesos.
- Caldrà donar compliment a les condicions d'espai de maniobra que estableix el punt 1.2 de la Secció SI 5 del CTE DB SI a les dues façanes accessibles principals.

El titular és responsable de l'execució de les correccions anteriors en els terminis corresponents i de mantenir les condicions de seguretat en cas d'incendi establertes per la legislació aplicable. En el cas que el titular no executi les correccions o bé no ho faci conforme al programa presentat, es considerarà que l'activitat no compleix amb la legislació aplicable i podrà donar lloc al procediment sancionador oportú.

El titular haurà d'efectuar els controls periòdics establerts.

L'activitat podrà ser objecte d'inspecció en qualsevol moment.

4.5.- Informe integrat municipal

El Cap d'Unitat Tècnica d'Indústries i Activitats, el 29/10/2009 ha emès informe integrat proposant atorgar la llicència ambiental sol·licitada amb les següents determinacions:

Condicions Ajuntament

El soroll provocat pels focus emissors de l'activitat ha de complir amb els nivells d'avaluació màxims fixats en la Llei 16/2002, de 28 de juny, de Protecció contra la contaminació acústica en relació a les



Ajuntament de Lleida
Gerència d'Urbanisme i Territori
Negociat d'Indústries i Activitats

Mesures per a la coordinació de l'esmentada Llei amb les previsions del RD 1367/2007, de Desenvolupament de la Ley 37/2003, del Ruido. El compliment dels nivells s'ha de verificar en l'actuació de control inicial

Condicions OGAU

D'acord amb l'informe de l'Oficina de Gestió Ambiental Unificada de data 19/06/2009.

Condicions Servei de Prevenció

D'acord amb l'informe del Servei de Prevenció d'incendis de data 25/03/2009.

Control Inicial

1.- D'acord amb l'article 85 del Decret 136/1999, de 18 de maig, pel qual s'aprova el Reglament general de desplegament de la Llei 3/1998, de 27 de febrer, de la Intervenció integral de l'Administració ambiental, l'activitat està sotmesa a control mediambiental inicial en el moment de la seva posada en funcionament efectuat per una Entitat Ambiental de Control (EAC) degudament acreditada. L'acta i/o informe del control inicial s'ha de lliurar a l'Ajuntament en un termini màxim d'un mes a comptar des de l'inici de l'activitat.

2.- Prèviament a l'inici de l'activitat el titular ha de comptar amb la certificació tècnica que acredita que les instal·lacions i l'activitat s'ajusten al projecte autoritzat i a les mesures preventives imposades en la llicència. Aquesta certificació ha d'anar signada pel tècnic/a responsable de l'execució del projecte i visada pel respectiu col·legi oficial.

Controls periòdics

D'acord amb l'article 85 del Decret 136/1999, de 18 de maig, pel qual s'aprova el Reglament general de desplegament de la Llei 3/1998, de 27 de febrer, de la Intervenció integral de l'administració ambiental, l'activitat està sotmesa a controls periòdics cada 4 anys. Aquests controls mediambientals els efectua una Entitat Ambiental de Control (EAC), degudament acreditada.

Revisió de la llicència

D'acord amb l'article 67 del Decret 136/1999, de 18 de maig, pel qual s'aprova el Reglament general de desplegament de la Llei 3/1998, de 27 de febrer, de la Intervenció integral de l'Administració ambiental, cal revisar la llicència als vuit anys d'haver estat concedida.

5.- INFORME PONÈNCIA MUNICIPAL D'AVALUACIÓ AMBIENTAL

La Ponència Municipal d'Avaluació Ambiental, en sessió de 29/10/2009 va aprovar l'informe integrat municipal de 29/10/2009.

6.- FORMULACIONS DE LA PROPOSTA DE RESOLUCIÓ

Considerant el contingut dels informes preceptius, de l'informe de la Ponència Municipal d'Avaluació Ambiental (PMAA) i que la incidència previsible de l'activitat sobre el medi ambient, la seguretat i la salut de les persones és admissible, es proposa **DONAR LA CONFORMITAT AL TRÀMIT D'ADEQUACIÓ A LA LLEI 3/1998 DE LA LLICÈNCIA AMBIENTAL PRESENTADA PER HOSPITAL UNIVERSITARI ARNAU DE VILANOVA, SA UBICADA A L'AV. ALCALDE ROVIRA ROURE, NUM. 80 DE LLEIDA**, amb les determinacions següents:

6.1.- Mersures Preventives

6.1.1.- El soroll provocat pels focus emissors de l'activitat ha de complir amb els nivells d'avaluació màxims fixats en la Llei 16/2002, de 28 de juny, de Protecció contra la contaminació acústica en relació a les Mesures



Ajuntament de Lleida
Gerència d'Urbanisme i Territori
Negoclat d'Indústries i Activitats

per a la coordinació de l'esmentada Llei amb les previsions del RD 1367/2007, de Desenvolupament de la Llei 37/2003, del Ruido. El compliment dels nivells s'ha de verificar en l'actuació de control inicial.

6.1.2.- Residus

- Institut Català de la Salut – Hospital Universitari “Arnau de Vila Nova” haurà de gestionar els residus generats per la seva activitat d'acord amb les prescripcions establertes pel Decret 93/99, sobre procediments de gestió de residus, pel que fa a la tramitació de les Fixes d'acceptació i Fulls de Seguiment.
- El temps màxim d'emmagatzematge dels residus perillosos no superarà els sis mesos, i s'hauran d'emmagatzemar sota cobert.
- Els residus líquids s'hauran d'emmagatzemar en zona pavimentada, amb un sistema de recollida dels possibles vessaments.
- La gestió i l'emmagatzematge dels residus sanitaris del grup III i IV, s'haurà d'adequar al que estableix el Decret 27/1999, de la gestió de residus sanitaris.
- D'acord amb l'article 12.2 de la Ley 10/98, de residus, cadascun dels residus valoritzables s'haurà de classificar i emmagatzemar diferenciadament, evitant tota mescla que dificulti la gestió posterior.
- Institut Català de la Salut – Hospital Universitari “Arnau de Vila Nova” haurà de disposar d'un registre de residus, d'acord amb el que s'indica a l'article 5.2 del Decret 93/99, sobre procediments de gestió de residus.
- D'acord amb la periodicitat indicada a la disposició addicional segona del Real Decreto 952/97, Institut Català de la Salut – Hospital Universitari “Arnau de Vila Nova”, haurà de presentar a l'Agència de Residus de Catalunya, un estudi de minimització dels residus perillosos.

6.1.3.- Sorolls

D'acord amb l'article 27.1 de la Llei 16/2002 de 16 de juny de protecció contra contaminació acústica, correspon als ajuntaments, o bé als consells comarcals o les entitats locals supramunicipals, en cas que els municipis els hagin cedit les competències, la inspecció i el control de la contaminació acústica de les activitats.

6.1.4.- Contaminació lluminosa

En cas que l'establiment disposi d'il·luminació exterior, caldrà complir amb la Llei 16/2001 de 31 de maig, d'ordenació ambiental de l'enllumenat per a la protecció del medi nocturn i el Reglament que la desplega.

6.1.5.- Prevenció d'incendis:

- Caldrà realitzar la correcta compartimentació dels diferents sectors d'incendi establerts en el projecte objecte de verificació amb numero de visat L-36617 i data 21.11.2007 en un termini màxim de dotze mesos.
- Caldrà compartimentar els diferents locals de risc especial establerts en el projecte objecte de verificació amb numero de visat L-36617 i data 21.11.2007 donant compliment al punt 2 de la Secció SI 1 del CTE DB SI en un termini màxim de dotze mesos.
- Caldrà garantir el segellat de passos d'instal·lacions en les compartimentacions contra incendis establertes en el projecte objecte de verificació amb numero de visat L-36617 i data 21.11.2007 donant compliment al punt 3 de la Secció SI 1 del CTE DB SI en un termini màxim de dotze mesos.
- Cal donar compliment a la reacció al foc dels elements constructius segons el punt 4 de la Secció SI 1 del CTE DB SI en un termini màxim de dotze mesos.
- Cal adequar les escales d'evacuació considerades especialment protegides segons el projecte objecte de verificació amb numero de visat L-36617 i data 21.11.2007 per tal que compleixin els requisits establerts en el CTE DB SI per les escales especialment protegides en un termini màxim de dotze mesos.
- Senyalització dels mitjans d'evacuació segons el punt 7 de la Secció SI 3 del CTE DB SI en un termini màxim de tres mesos.
- Completar la dotació d'instal·lacions de protecció contra incendis establertes en el projecte objecte de verificació amb numero de visat L-36617 i data 21.11.2007 de manera que compleixin els requisits establerts en el RD 1942/1993 en un termini màxim de dotze mesos.
- Senyalització de les instal·lacions manuals de protecció contra incendis segons el punt 2 de la Secció SI 4 del CTE DB SI en un termini màxim de tres mesos.



- Completar la dotació d'enllumenat d'emergència segons el punt 2 de la Secció SU 4 del CTE DB SU en un termini màxim de tres mesos.
- Instal·lació de la detecció automàtica d'incendis segons la norma UNE 23-007, i que caldrà que hi hagi detecció a l'interior de totes les habitacions tal com s'estableix en l'informe de resposta de la sol·licitud de singularitat emès en data 29 d'abril de 2008 en un termini màxim de dotze mesos.
- Cal reduir el recorregut d'evacuació en planta baixa habitant una sortida de planta o edifici de manera que es doni compliment al punt 3 de la Secció SI 3 del CTE DB SI en un termini màxim de sis mesos.
- Caldrà donar compliment a les condicions d'espai de maniobra que estableix el punt 1.2 de la Secció SI 5 del CTE DB SI a les dues façanes accessibles principals.

El titular és responsable de l'execució de les correccions anteriors en els terminis corresponents i de mantenir les condicions de seguretat en cas d'incendi establertes per la legislació aplicable. En el cas que el titular no executi les correccions o bé no ho faci conforme al programa presentat, es considerarà que l'activitat no compleix amb la legislació aplicable i podrà donar lloc al procediment sancionador oportú.

6.2.- Control inicial

1.- D'acord amb l'article 85 del Decret 136/1999, de 18 de maig, pel qual s'aprova el Reglament general de desplegament de la Llei 3/1998, de 27 de febrer, de la Intervenció integral de l'Administració ambiental, l'activitat està sotmesa a control mediambiental inicial en el moment de la seva posada en funcionament efectuat per una Entitat Ambiental de Control (EAC) degudament acreditada. L'acta i/o informe del control inicial s'ha de lliurar a l'Ajuntament en un termini màxim d'un mes a comptar des de l'inici de l'activitat.

2.- Prèviament a l'inici de l'activitat el titular ha de comptar amb la certificació tècnica que acredita que les instal·lacions i l'activitat s'ajusten al projecte autoritzat i a les mesures preventives imposades en la llicència. Aquesta certificació ha d'anar signada pel tècnic/a responsable de l'execució del projecte i visada pel respectiu col·legi oficial.

6.3.- Controls periòdics

D'acord amb l'article 85 del Decret 136/1999, de 18 de maig, pel qual s'aprova el Reglament general de desplegament de la Llei 3/1998, de 27 de febrer, de la Intervenció integral de l'administració ambiental, l'activitat està sotmesa a controls periòdics cada 4 anys. Aquests controls mediambientals els efectua una Entitat Ambiental de Control (EAC), degudament acreditada.

L'establiment haurà d'efectuar el control periòdic cada quatre anys que garanteixi la seva adequació permanent als punts assenyalats a l'apartat anterior, així com els aspectes generals que figuren en l'avaluació ambiental verificada, en l'altra documentació presentada i també les condicions de la Resolució de la llicència ambiental, la normativa vigent; i en particular s'hauran d'efectuar les següents comprovacions:

Residus:

- que el tipus, origen i producció dels residus que es generen, són els previstos,
- la disponibilitat i la correcta utilització del registre de residus,
- que els residus es gestionen d'acord amb el Decret 93/99, sobre procediments de gestió de residus, i la vigència de la documentació de control,
- que les condicions i mesures de prevenció de les zones d'emmagatzematge de residus són les previstes i estan en bon estat d'ús,
- el correcte estat de manteniment i ordre de les zones d'emmagatzematge de residus.

Tots els controls hauran de ser realitzats o verificats per una entitat col·laboradora de l'Administració degudament acreditada, d'acord amb l'article 81 del Decret 136/1999.

Amb anterioritat a la seva actuació, l'entitat que dugui a terme els controls ho haurà de notificar a aquesta OGAU als efectes de comunicació oportuns.

6.4.- Revisió de la llicència



Ajuntament de Lleida
Gerència d'Urbanisme i Territori
Negociat d'Indústries i Activitats

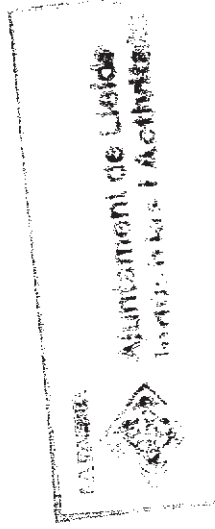
D'acord amb l'article 67 del Decret 136/1999, de 18 de maig, pel qual s'aprova el Reglament general de desplegament de la Llei 3/1998, de 27 de febrer, de la Intervenció integral de l'Administració ambiental, ca
revisar la llicència als vuit anys d'haver estat concedida.

Lleida, 1 de juliol de 2010

Atentament,

Cristian Riera i Plana
Cap d'UT d'Indústries i Activitats

Vist i plau,



Marta Camps i Torrens
Regidora d'Urbanisme

4. ANNEX 2 : DOCUMENTACIÓ GESTIÓ RESIDUS.



Institut Català de la Salut
**Hospital Universitari
Arnau de Vilanova**

Av. Alcalde Rovira Roure, 80
25198 Lleida
Telèfon (973) 24 81 00 / 70 52 00

**Agència de Salut Pública
Servei Regional de Lleida
Lina Espinet
Rovira Roure, 2
25006 Lleida.**

Generalitat de Catalunya
Gerència Territorial de Lleida
Hospital Arnau de Vilanova

Número: 0519/179/2019
Data: 01/02/2019 13:55:14

Registre de sortida

D'acord amb la normativa vigent, us fem arribar les dades referents a la gestió dels residus sanitaris del nostre Hospital pel que fa al passat any 2018:

- Full S0250 de l'Agència de Salut Pública, amb les dades globals.
- Full de l'Hospital on s'especifica el número de contenidors per separat.

Com que desconeixem el volum en litres adjuntem les dades del número de contenidors.

Ben atentament,

Joan Martí Torguet
Cap de la Unitat d'Hoteleria

Lleida, 30 de gener de 2019

JM/pn

SG/S. 02 /19



Institut Català de la Salut
Lleida
Hospital Universitari Arnau de Vilanova



Generalitat de Catalunya
Departament de Salut



Aportació de la declaració anual de la producció de residus biosanitaris i citotòxics

Dades de la persona declarant

Nom i cognoms

gerent territorial

NIF/NIE

En qualitat de:

- Gerent/a o director/ mèdica del centre sanitari productor dels residus sanitaris
 Responsable dels residus sanitaris del centre
 Altres (especifiqueu la condició del declarant)

Dades identificatives del centre sanitari

Nom del centre o raó social

Hospital Universitari Arnau de Vilanova

NIF/NIE

Q5855029D

Tipus de via

Alcalde Rovira Roure

Número Escala Pis Porta
80

Província

Comarca

Municipi

Codi postal

Lleida

Segrià

Lleida

25198

Número de llocs del centre Número de productor de residus sanitaris Número del llibre de registre de control de residus sanitaris

387

S.10142.1

11998 i 11960

Volum de residus sanitaris de risc o específics generats durant l'any 2018

Mes	Grup III (*)	Citotòxics (*)
Gener	2.013	192
Febrer	1.910	191
Març	2.157	208
Abril	2.021	201
Maig	1.890	182
Juny	2.111	218
Juliol	1.994	229
Agost	1.771	215
Setembre	1.682	183
Octubre	2.061	222
Novembre	2.054	221
Desembre	1.754	197
Total	23.418 litres	Total 2.459 litres

(*) Indiqueu el volum en litres; si no el coneixeu, indiqueu a la casella corresponent la quantitat de recipients rígids amb la capacitat en litres de cadascun d'ells.



Òrgans davant els quals es pot presentar la sol·licitud

Sens perjudici del que disposa l'article 25 de la Llei 26/2010, del 3 d'agost, de règim jurídic i de procediment administratiu de les administracions públiques de Catalunya, aquestes declaracions s'han de presentar davant l'òrgan administratiu competent en funció de la ubicació de l'establiment d'origen, a l'adreça que correspongui de les següents:

- Servei Regional a Barcelona, c. de Roc Boronat, 81-95, 08005 Barcelona
- Servei Regional a Girona, pl. de Pompeu Fabra, 1, 17002 Girona
- Servei Regional a la Catalunya Central, c. Muralla del Carme 7, 1r, 08241 Manresa
- Servei Regional a l'Alt Pirineu i Aran, pl. de Capdevila, 22, baixos, 25620 Tremp
- Servei Regional a les Terres de l'Ebre, c. de La Salle, 8, 43500 Tortosa
- Servei Regional a Lleida, av. de l'Alcalde Rovira Roure, 2, 25006 Lleida
- Servei Regional al Camp de Tarragona, av. de Maria Cnslina, 54, 43002 Tarragona

També es poden presentar davant la xarxa d'oficines de gestió empresarial (OGE). Per cercar l'oficina més propera podeu trucar al telèfon d'informació de la Generalitat de Catalunya (012), o bé podeu consultar la web www.gencat.cat/canalempresa

Informació complementària del tràmit

L'autoritat sanitària competent pot requerir tota la documentació complementària que consideri necessària per tal de comprovar la veracitat de les dades declarades.

Municipi
Lleida

Data

30 de gener de 2019

Signatura de la persona declarant

Institut Català de la Salut
Lleida

Hospital Universitari Arnau de Vilanova



Generalitat de Catalunya
Agència de Salut Pública de Catalunya

S0250

Aportació de la declaració anual de la producció de residus biosanitaris i citotòxics

Dades de la persona declarant

Nom i cognoms

NIF/NIE

gerent territorial

En qualitat de:

- Gerent/a o director/a mèdica del centre sanitari productor dels residus sanitaris
 Responsable dels residus sanitaris del centre
 Altres (especifiqueu la condició del declarant).

Dades identificatives del centre sanitari

Nom del centre o raó social:

NIF/NIE

Hospital Universitari Arnau de Vilanova

Q.6856029D

Tipus de via

Nom

Avinguda
Alcalde Rovira Roure

Número
80

Escala
Pis

Porta

Província

Comarca

Municipi

Codi Postal

Lleida

Segrià

Lleida

25198

Número de llist del centre

Número de productor de residus sanitaris

Número del llibre de registre de control de residus sanitaris

387

S.10142.1

11998 I 11960

Volum de residus sanitaris de risc o específics generats durant l'any 2018

Mes	Grup III *				Citotòxics *	
	Núm. de contenidors de 60 l.	Núm. de contenidors de 30 l.	Núm. contenidors Agulles d'1 l.	Núm. contenidors Agulles d'1 l.	Núm. de contenidors de 60 l.	Núm. de contenidors de 30 l.
Gener	1.015	14	370	614	140	52
Febrer	1.037	12	308	552	153	38
Març	1.148	16	356	637	168	40
Abril	1.118	8	348	545	159	42
Maig	1.065	15	307	503	137	45
Juny	1.211	21	377	502	176	42
Juliol	1.157	14	361	462	192	37
Agost	980	17	333	431	181	34
Setembre	960	13	304	405	155	28
Octubre	1.237	10	378	435	188	34
Novembre	1.206	12	381	455	182	39
Desembre	1.018	10	329	397	189	28
TOTAL núm. contenidors	13.163	162	4.155	5.938	2.000	459

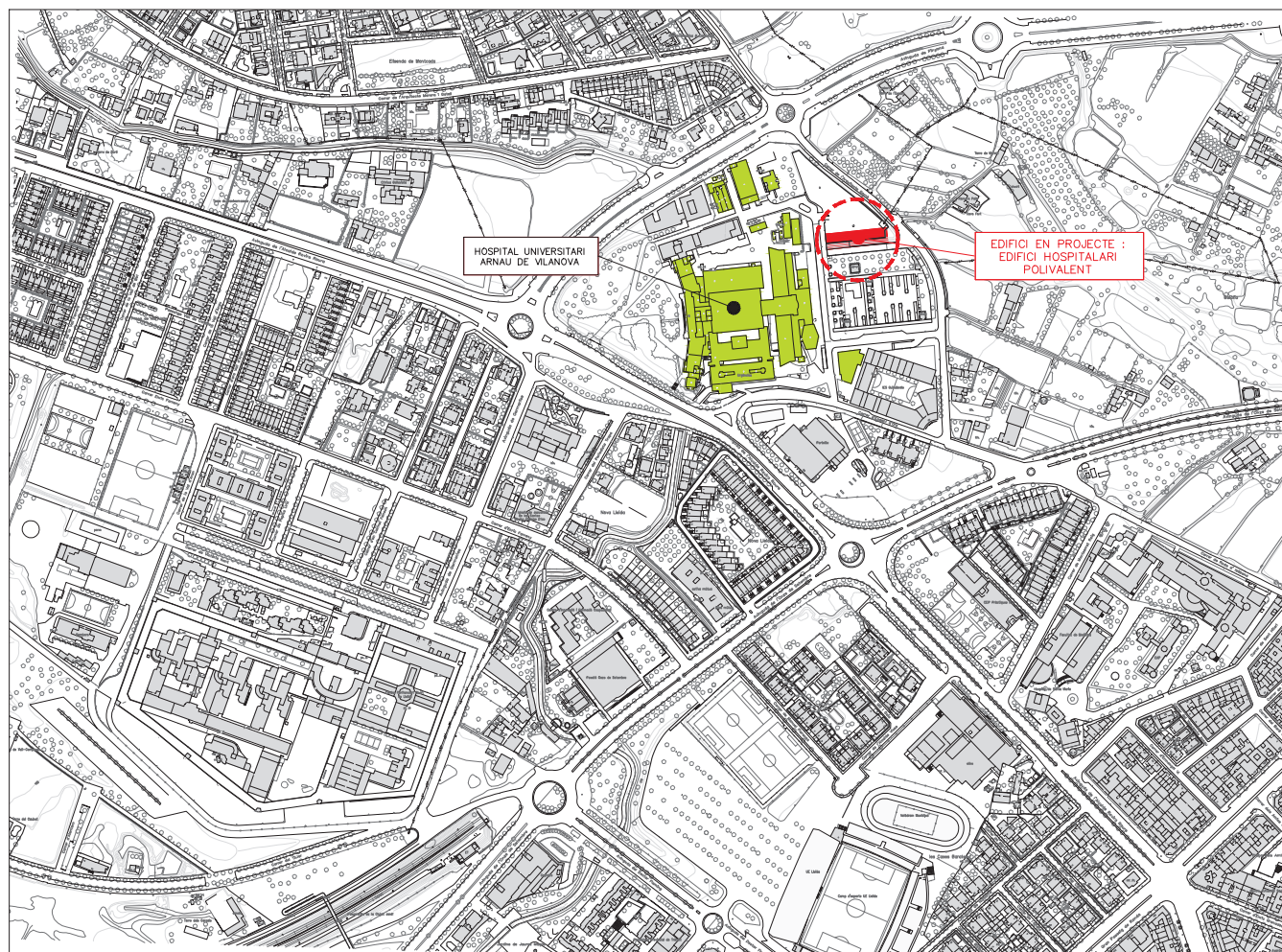
(*) Indiqueu el volum en litres, si no el coneixeu, indiqueu a la casella corresponent, la quantitat de recipients rígids amb la capacitat en litres de cadascun d'ells.

C. de Roc Boronat, 61-65
08005 Barcelona
Tel. 933 513 500
Fax 933 517 519
<http://www.gencat.cat/saui>

5. DOCUMENTACIÓ GRAFICA

La relació de plànols inclosos a la present memòria és la següent:

Codi	Contingut	Escala
20045A-01	Emplaçament.	1/5.000
20045A-02	Planta general	1/500
20045A-03	Planta baixa i planta primera. Distribució	1/200
20045A-04	Planta segona, tercera i planta coberta. Distribució	1/200
20045A-05	Focus emissors	1/500
20045A-06	Secció A-A' i Alçat Nord.	1/200



LLEGENDA

- HUAV (HOSPITAL UNIVERSITARI ARNAU DE VILANOVA)
- EDIFICI EN PROJECTE : EDIFICI HOSPITALARI POLIVALENT



Arquitectes

PMMT

FORWARD
THINKING
HEALTHCARE
ARCHITECTURE

PROJECTE TÈCNIC: INSTAL·LACIÓ D'UN EDIFICI POLIVALENT CONSTRUÏT MITJANÇANT PROCEDIMENTS INDUSTRIALITZATS I AMB METODOLOGIA LEAN A LLEIDA.
(AMPLIACIÓ DE L'HOSPITAL UNIVERSITARI ARNAU DE VILANOVA, DE LLEIDA)

Titular:
Institut Català de la Salut
Generalitat de Catalunya



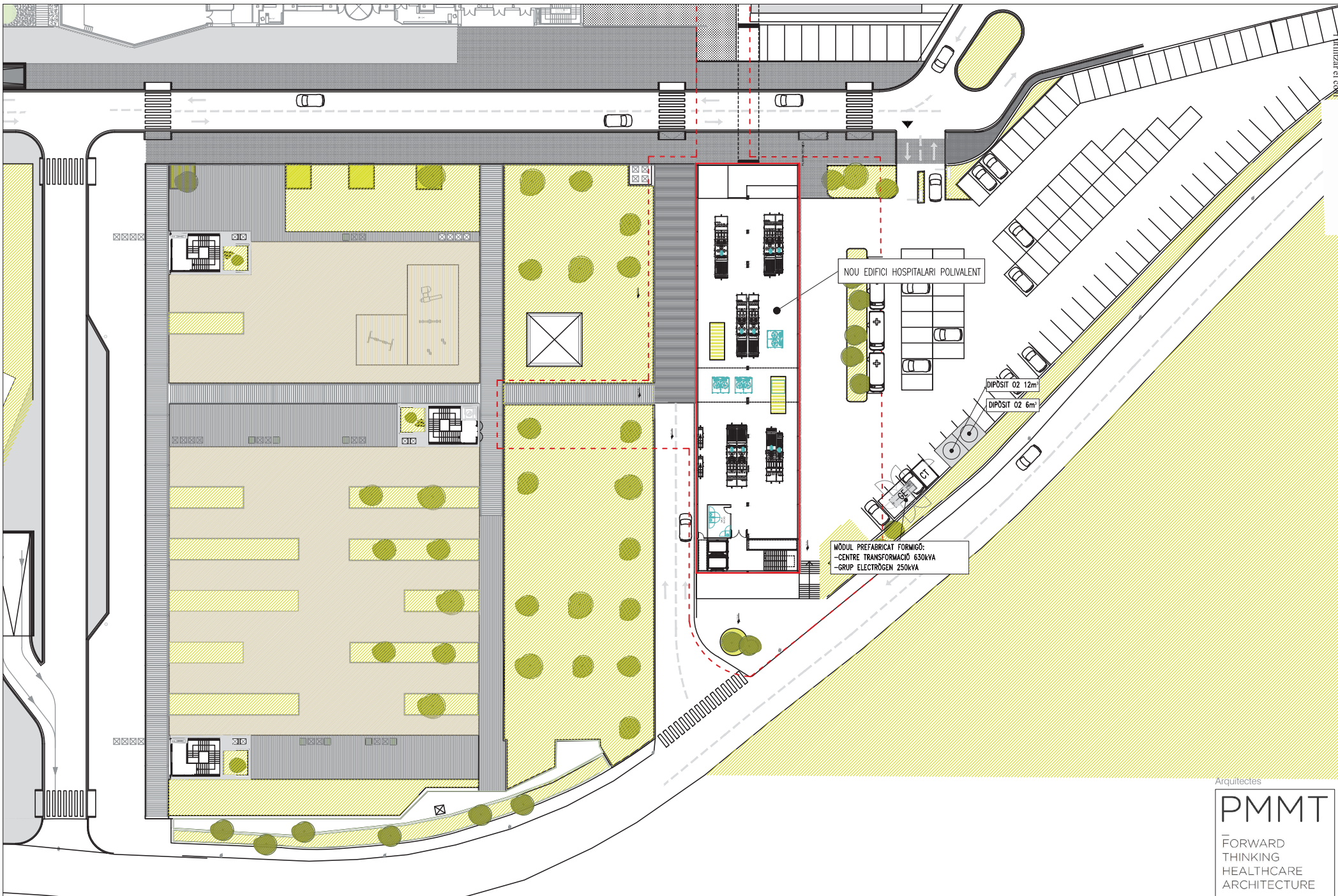
Rev.: R0
Subst.: -
Esc.: 1:5000

Plànol: EMPLAÇAMENT
Data: Setembre 2020
N. plànol: 20045A.01



Autor del projecte:
ALFRED GUAITARD SEIN-E
Enginyer Industrial

einesa
ingenieria s.l.
C/Academia, 2 - 25002 Lleida
Tlf. 973 280 980 - www.einesa.com



PROJECTE TÈCNIC: INSTAL·LACIÓ D'UN EDIFICI POLIVALENT CONSTRUÏT MITJANÇANT PROCEDIMENTS INDUSTRIALITZATS I AMB METODOLOGIA LEAN A LLEIDA.
(AMPLIACIÓ DE L'HOSPITAL UNIVERSITARI ARNAU DE VILANOVA, DE LLEIDA)

Titular:
Institut Català de la Salut
Generalitat de Catalunya



Rev.: R0
Subst.: -
Esc. 1:500

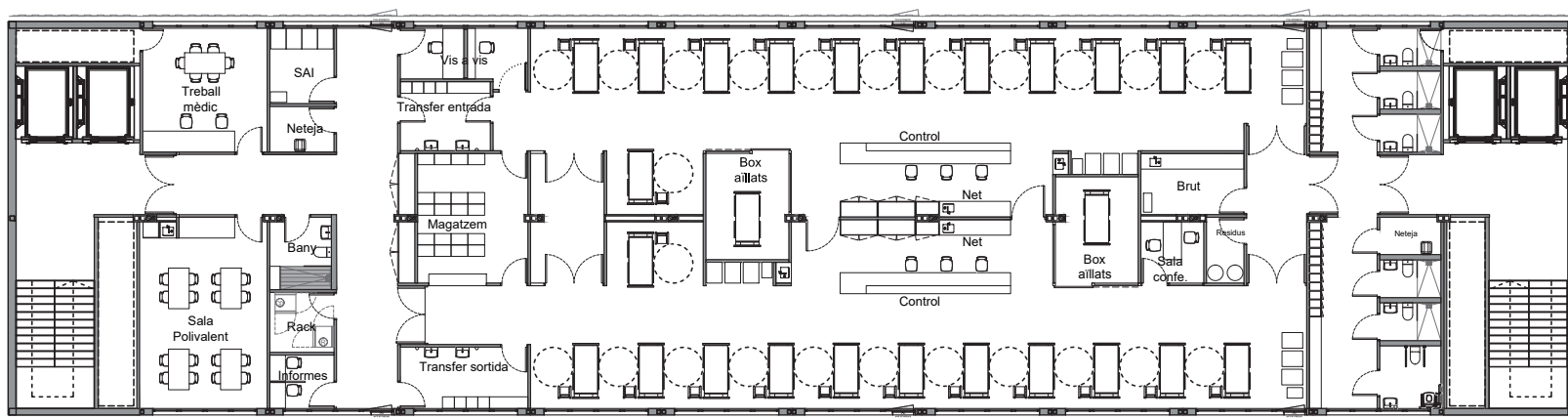
Plànol: PLANTA GENERAL
Data: Setembre 2020
N. plànol: 20045A.02



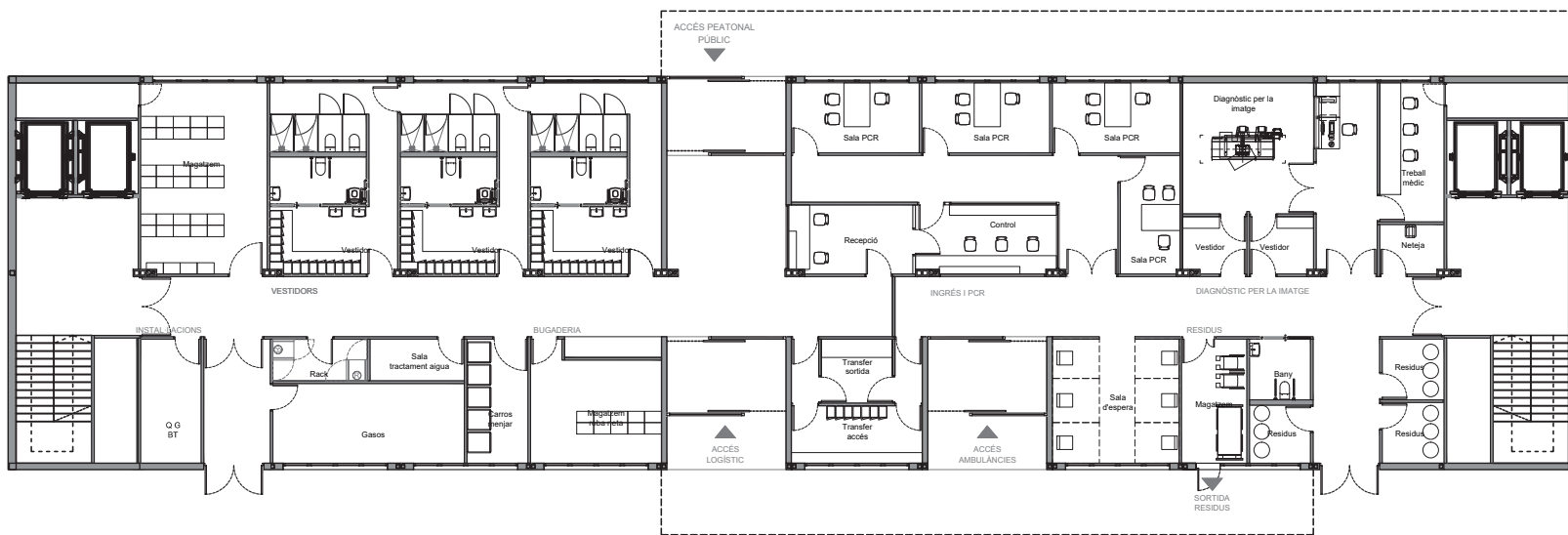
Autor del projecte:
ALFRED GUITARD SEIN-E
Enginyer Industrial



einesa
ingenieria s.l.
C/Academia, 2 - 25002 Lleida
Tlf. 973 280 980 - www.einesa.com



PLANTA 1



PLANTA BAIXA

Arquitectes
PMMT
 FORWARD
 THINKING
 HEALTHCARE
 ARCHITECTURE

PROJECTE TÈCNIC: INSTAL·LACIÓ D'UN EDIFICI POLIVALENT CONSTRUÏT MITJANÇANT PROCEDIMENTS INDUSTRIALITZATS I AMB METODOLOGIA LEAN A LLEIDA.
 (AMPLIACIÓ DE L'HOSPITAL UNIVERSITARI ARNAU DE VILANOVA, DE LLEIDA)

Titular:
 Institut Català de la Salut
 Generalitat de Catalunya



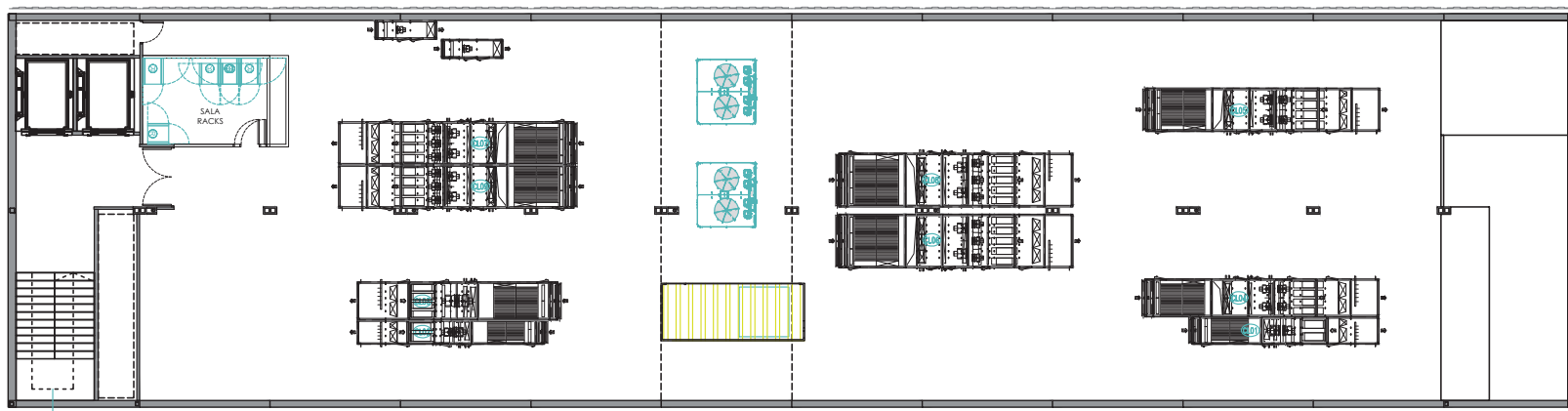
Rev.: R0
 Subst.: -
 Esc. 1:200

Plànol: PLANTES BAIXA I PRIMERA.
 DISTRIBUCIÓ
 Data: Setembre 2020 | N. plànol: 20045A.03

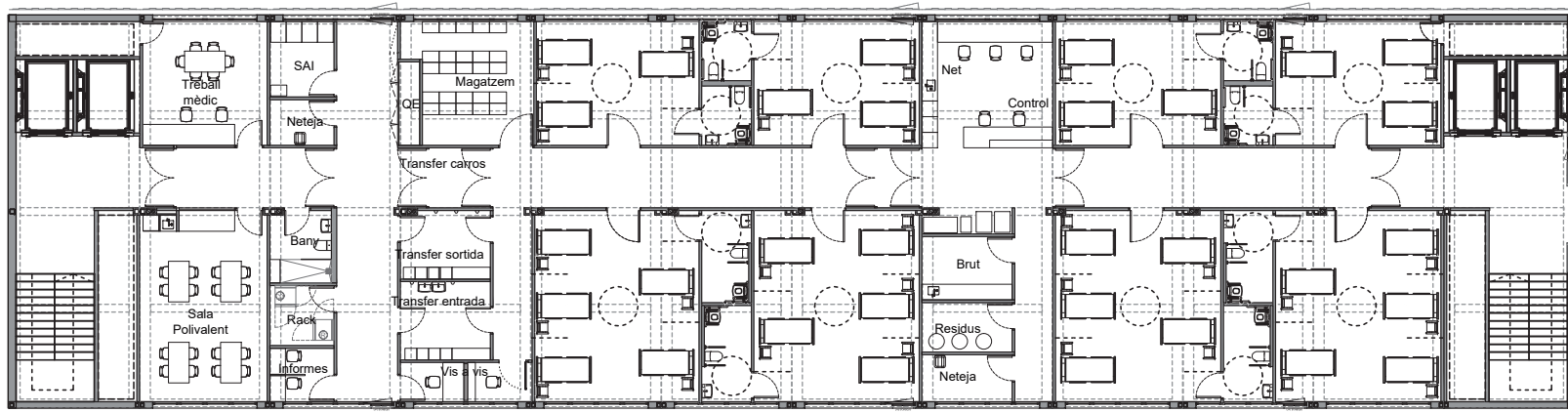


Membre d'
 Autor del projecte:
 ALFRED GUITARD SEIN-E
 Enginyer Industrial

einesa
 ingenieria s.l.
 C/Academia, 2 - 25002 Lleida
 Tlf. 973 280 980 - www.einesa.com



PLANTA TÈCNICA



PLANTA 2 I PLANTA 3



Arquitectes
PMMT
 FORWARD THINKING HEALTHCARE ARCHITECTURE

PROJECTE TÈCNIC: INSTAL·LACIÓ D'UN EDIFICI POLIVALENT CONSTRUÏT MITJANÇANT PROCEDIMENTS INDUSTRIALITZATS I AMB METODOLOGIA LEAN A LLEIDA.
 (AMPLIACIÓ DE L'HOSPITAL UNIVERSITARI ARNAU DE VILANOVA, DE LLEIDA)

Titular:
 Institut Català de la Salut
 Generalitat de Catalunya



Rev.: R0
 Subst.: -
 Esc. 1:200

Plànol: PLANTES SEGONA, TERCERA I COBERTA. DISTRIBUCIÓ
 Data: Setembre 2020
 N. plànol: 20045A.04



Membre d'
 Autor del projecte:
 ALFRED GUITARD SEIN-E
 Enginyer Industrial

einesa
 ingeniería s.l.
 C/Academia, 2 - 25002 Lleida
 Tlf. 973 280 980 - www.einesa.com



PROJECTE TÈCNIC: INSTAL·LACIÓ D'UN EDIFICI POLIVALENT CONSTRUÏT MITJANÇANT PROCEDIMENTS INDUSTRIALITZATS I AMB METODOLOGIA LEAN A LLEIDA.
(AMPLIACIÓ DE L'HOSPITAL UNIVERSITARI ARNAU DE VILANOVA, DE LLEIDA)

Titular:
Institut Català de la Salut
Generalitat de Catalunya



Rev.: R0
Subst.: -
Esc. 1:500

Plànol: FOCUS EMISSORS
Data: Setembre 2020

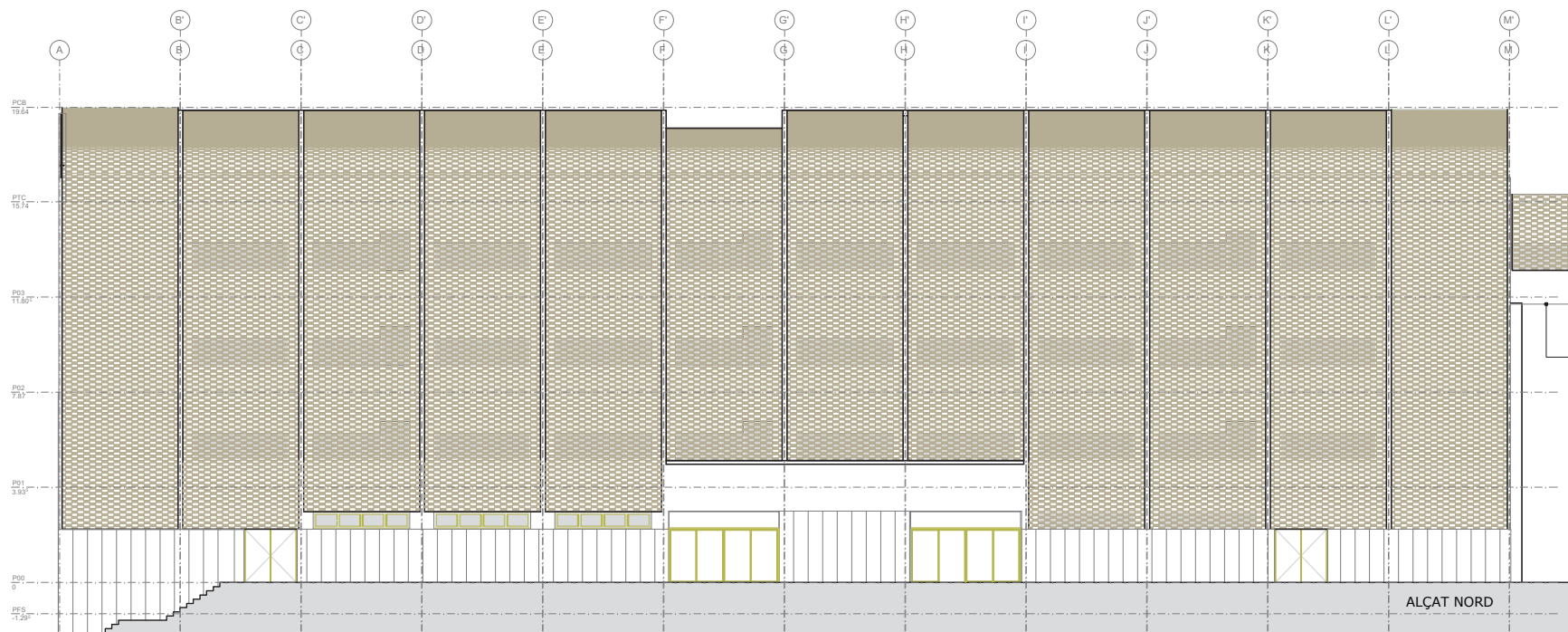
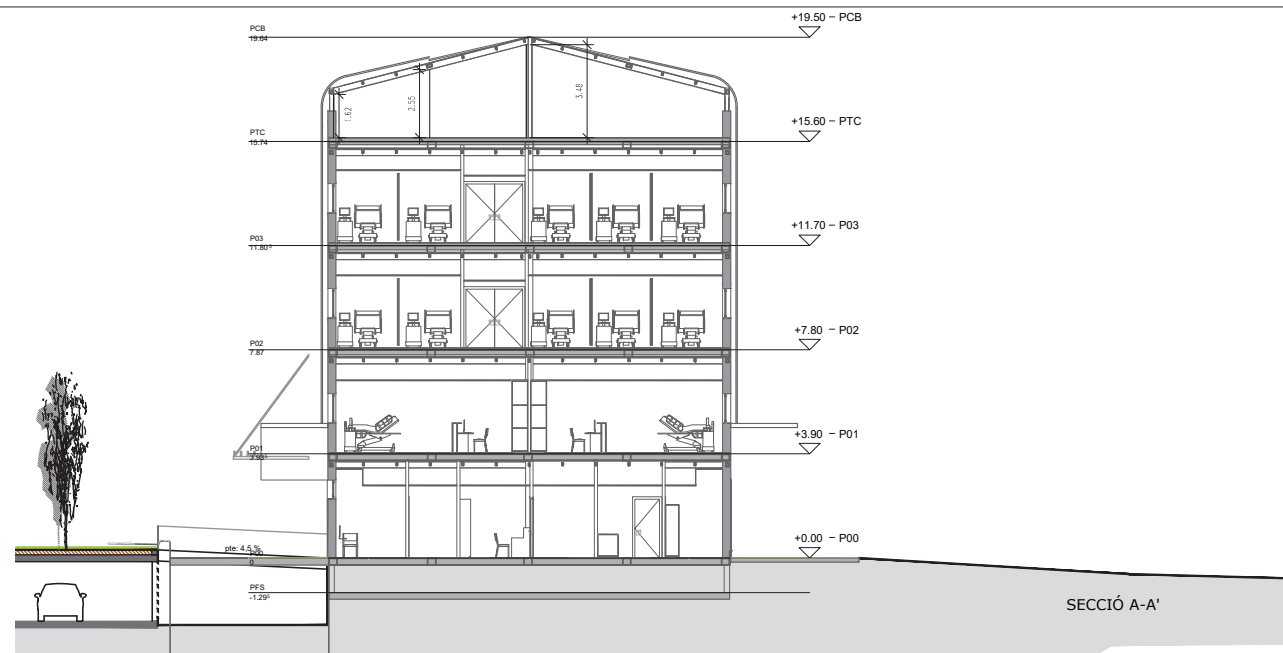
N. plànol: 20045A.05



Autor del projecte:
ALFRED GUITARD SEIN-E
Enginyer Industrial



einesa
ingenieria s.l.
C/Academia, 2 - 25002 Lleida
Tlf. 973 280 980 - www.einesa.com



PASSARELLA COMUNICACIÓ
NOMÉS A PLANTA TERCERA

Arquitectes
PMMT
FORWARD
THINKING
HEALTHCARE
ARCHITECTURE

PROJECTE TÈCNIC: INSTAL·LACIÓ D'UN EDIFICI POLIVALENT CONSTRUÏT MITJANÇANT PROCEDIMENTS INDUSTRIALITZATS I AMB METODOLOGIA LEAN A LLEIDA.
(AMPLIACIÓ DE L'HOSPITAL UNIVERSITARI ARNAU DE VILANOVA, DE LLEIDA)

Titular:
Institut Català de la Salut
Generalitat de Catalunya



Rev.: R0
Subst.: -
Esc. 1:200

Plànol: SECCIÓ A-A' I ALÇAT NORD.
Data: Setembre 2020
N. plànol: 20045A.06



Membre d'
Autor del projecte:
ALFRED GUITARD SEIN-E
Enginyer Industrial

einesa
ingenieria s.l.
C/Academia, 2 - 25002 Lleida
Tlf. 973 280 980 - www.einesa.com